



Indsatser mod mobning:

Sæt skub i fællesskaberne

Eksempler fra praksis



DANSK CENTER FOR
UNDERVISNINGSMILJØ
Viden til praksis

Forord

Alle elever fortjener en skolegang uden mobning. En skolegang, hvor de kan trives og deltage i meningsfulde fællesskaber.

I samarbejde med syv skoler har DCUM indsamlet, udvalgt og beskrevet indsatser til forebyggelse og håndtering af situationer med mobning og lignende. Indsatserne er således afprøvede med succes i praksis, og det er vores håb, at de kan inspirere andre skoler i det vigtige arbejde med at skabe trygge og inkluderende undervisningsmiljøer og fællesskaber for eleverne.

Inspirationsmaterialet er først og fremmest rettet mod skoleledelse og praktikere på landets grundskoler, men vi håber også, at dets indhold kan inspirere og gavne andre interesserede i elevtrivsel på grundskoleområdet.

DCUM vil gerne sige tak til alle, der har bidraget til udviklingen af materialet. Her skal der lyde en særlig tak til:

- Gl. Rye Skole, Skanderborg Kommune
- Langholt Skole, Aalborg Kommune
- Rungsted Skole, Hørsholm Kommune
- Sdr. Vang Skole, Kolding Kommune
- Sejs Skole, Silkeborg Kommune
- Skanderup-Hjarup Forbundsskole, Kolding Kommune
- Spjald Skole, Ringkøbing-Skjern Kommune

Vi er taknemmelig for den dedikation og de ressourcer, som alle involverede skoler og praktikere har bidraget med i delingen af deres meningsfulde og effektive tilgange til at forebygge og håndtere mobning. Samtlige af undersøgelsens syv deltagende skoler er præsenteret i materialet, og alle bidrag, praksisfortællinger, besøg og samtaler har været med til at berige indholdet.

God læselyst!

Kristian Toft,
Direktør, DCUM



Indhold

Baggrund og formål	side 6
--------------------	--------

Eksempler fra praksis	side 7
-----------------------	--------

Indsamling og brug af viden om elevtrivsel	side 8
--	--------

- #1 Teammøder med trivselsdagsorden
- #2 Statusuger
- #3 Elevgennemgang
- #4 Logbøger

Arbejde med sociale relationer	side 16
--------------------------------	---------

- #5 Fagdage
- #6 Skoletraditioner
- #7 Venskabsklasser
- #8 Legepatrulje

Arbejde med klassefællesskab	side 22
------------------------------	---------

- #9 Trivsel på skoleskemaet
- #10 Trivselshjul
- #11 Legegrupper

Arbejde med mobbemønstre	side 28
--------------------------	---------

- #12 Forebyggende trivselstimer
- #13 Afdækning af kontekst
- #14 At finde de rigtige tiltag

Roller, ansvar og forankring	side 36
------------------------------	---------

- #15 Actioncards
- #16 Flowdiagrammer
- #17 Stjernevejen

Viden, regler og handlepligter	side 43
--------------------------------	---------

Litteraturliste	side 44
-----------------	---------



Baggrund og formål

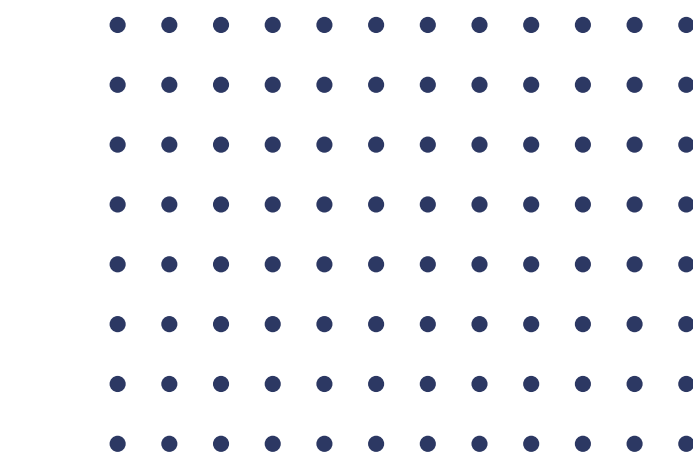
Dette inspirationsmateriale udspringer af en undersøgelse, hvor DCUM gennem interviews og spørgeskema har indsamlet viden fra syv udvalgte skoler, der scorer højt på indikatoren for 'social trivsel' i Den nationale trivselsmåling 2021/22. Vi håber, at materialet kan inspirere og motivere andre skoler i deres arbejde med elevernes trivsel og fællesskaber.

For alle syv skoler i projektet står 'trivsel' som et centralt begreb i deres arbejde med mobning og lignende. Ofte undlader skolerne bevidst at bruge termen 'mobning' men taler i stedet om 'mistrivsel'. Vi ser ofte, at skoler foretrækker at adressere undervisningsmiljøet fra en positiv 'trivselsvinkel' fremfor en negativ 'mobbe-vinkel', hvilket også giver rigtig god mening i den daglige rammesætning af arbejdet. Men i og med at regler og handlepligter på området specifikt pålægger skolerne at arbejde med at forebygge og håndtere 'mobning eller lignende', kan ulempen ved den positive tilgang være, at 'mistrivsel' ikke altid dækker situationer med 'mobning eller lignende' - og omvendt. Derfor kan der opstå tvivl om, hvorvidt en given situation falder under gældende regler. I dette materiale anvender vi derfor udtrykket 'mobning' for at sikre os, at vi hele tiden adresserer det felt, hvor regler og handlepligter gælder.

NB!

I lovgivningen benyttes termen 'mobning eller lignende' til beskrivelse af situationer, hvor regler og handlepligter gælder.

Når vi i dette materiale skriver 'mobning', skal det således forstås som lovgivningens term 'mobning eller lignende'.



Vi håber, at eksemplerne i dette materiale vil inspirere, motivere og guide jer i arbejdet med at skabe et mere trygt og inkluderende undervisningsmiljø for alle elever på netop jeres skole. Dyk ned i materialet og lad jer inspirere af, hvordan andre skoler konkret arbejder med at forebygge og håndtere mobning i deres daglige praksis.

NB!

Praksiseksemplerne i dette materiale dækker over organisatoriske, ledelsesmæssige, pædagogiske samt didaktiske tiltag og metoder, som skolerne anvender. Vær opmærksom på, at skolerne ofte kombinerer flere af indsatserne samtidig.

Eksempler fra praksis

I denne del finder du 17 praksisnære eksempler på, hvordan udvalgte skoler arbejder med at forebygge og håndtere mobning. Eksemplerne er grupperet i 5 tematikker, og under hvert tema finder du 3-4 praksisnære eksempler, der kan fungere som inspiration og vejledning til, hvordan I konkret kan gribe arbejdet med mobning an på jeres skole.

De fem tematikker:

- Indsamling og brug af viden om elevtrivsel
- Arbejde med sociale relationer
- Arbejde med klassefællesskaber
- Arbejde med mobbemønstre
- Roller, ansvar og forankring



Indsamling og brug af viden om trivsel

Når det pædagogiske personale arbejder systematisk med elevernes trivsel, er det med til at skabe og sikre en fælles retning i skolens arbejde med mobning. Ved at gennemgå elevernes trivsel systematisk, får det pædagogiske personale mulighed for at identificere potentielle udfordringer, inden de udvikler sig til alvorlig mistrivsel, udstøelsesmønstre eller mobning i klassen. Skolerne i denne undersøgelse fortæller, at den systematiske opmærksomhed på elevernes trivsel har reduceret behovet for

at håndtere store konflikter, samtidig med at det har frigivet mere tid til den faglige del af undervisningen i klassen. Ud fra en holistisk tilgang kombinerer skolerne i undersøgelsen flere forskellige metoder i arbejdet. I dette afsnit vil vi præsentere nogle af dem. Metoderne omfatter både opsporing, afdækning, analyse, dokumentation og drøftelse af indsatser overfor ændringer i gruppedynamikker.



#1 Teammøder med trivselsdagsorden

Hvad?

Sdr. Vang Skole i Kolding bruger ugentlige teammøder til at rammesætte trivselsarbejdet, herunder arbejdet med mobning. Møderne er et forum, hvor det pædagogiske personale systematisk kan drøfte elevernes trivsel og klassefællesskab.

Hvordan?

Teammøderne gør, at det pædagogiske personale løbende kan holde øje med elevernes trivsel. Møderne danner grundlag for tilpasning af den daglige praksis og understøtter udvikling af målrettet støtte til eleverne. Teammøderne er med til at afdække både individuel og kollektiv trivsel, og er dermed et effektivt redskab i skolens forebyggende arbejde med mobning.

Hvorfor?

På et ugentligt teammøde drøfter det pædagogiske personale de enkelte elevers trivsel samt klassefællesskabets dynamikker. Det er ikke nødvendigvis alle elevers trivsel, der bliver drøftet, men gennem dialog får det pædagogiske personale blik for, hvorvidt de enkelte elever mistrives, eller om der er ved at opstå uhensigtsmæssige gruppedynamikker i klassefællesskabet. Alt efter klasseteamets behov, deltager ledelse og ressourcepersoner.

På teammøderne inddeles eleverne efter farvekoderne 'rød-gul-grøn'. Inddelingen har til formål at identificere, hvor der er behov for en særlig opmærksomhed. Samtidig giver inddelingen mulighed for at analysere og afdække individuel og kollektiv trivsel:



Den røde farve

indikerer, at der er grund til bekymring og handling. Her kategoriserer det pædagogiske personale elever med trivselsproblemer - måske mangler eleven relationer eller deltager ikke i et fællesskab. Måske man allerede har en indsats i gang omkring eleven. Ellers indikerer den røde farve, at der skal handles.

Den gule farve

indikerer, at der er grund til at se nærmere på en elevs trivsel. Det pædagogiske personale kategoriserer elever med denne farve, hvis de vurderer, at der kan sættes en forebyggende indsats i gang, som kan fremme elevernes trivsel.

Den grønne farve

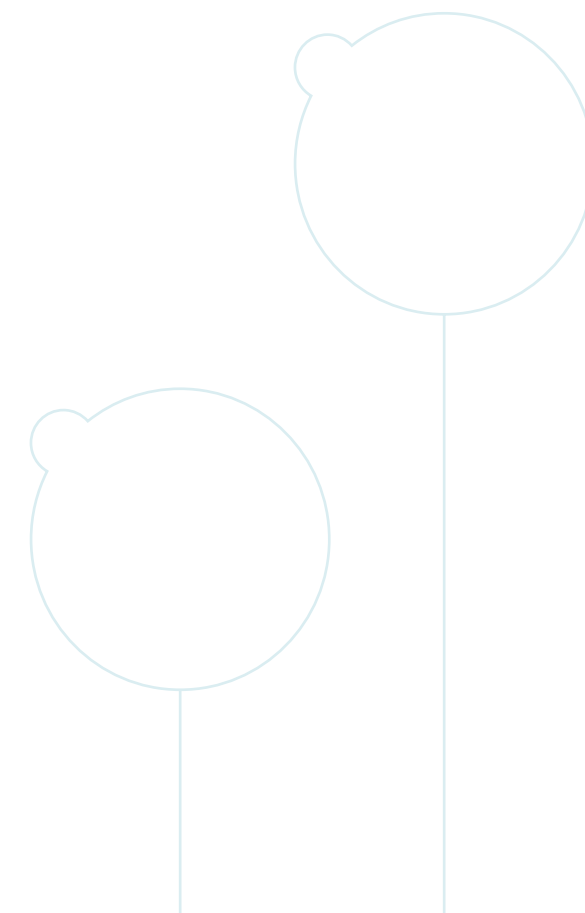
indikerer, at eleverne trives. Det pædagogiske personale kategoriserer dermed elever i denne farve, når de vurderer, at barnet er i trivsel og har en god og stabil kontakt til jævnaldrende og deltager i et fællesskab.

Skolen erfarer ...

- At dette konkrete trivselsværktøj giver mulighed for at analysere og afdække både individuel og kollektiv trivsel i elevgruppen, og dermed fungerer det som et effektivt redskab i skolens forebyggende arbejde med mobning.

NB!

Vær opmærksom på, hvorvidt skolens handleplaner ift. situationer med mobning eller lignende træder i kraft, når elever placeres i hhv. rød eller gul kategori. Læs mere om handleplanerne side 43.



#2 Statusuger

Hvad?

Gl. Rye Skole i Ry anvender 'statusuger' i deres arbejde med mobning og elevtrivsel. Statusuger anvendes for at fremme både trivsel og læring hos eleverne og bidrager til, at skolen får allokere ressourcer til arbejdet.

Hvordan?

I statusugerne samler klasseteams op på elevernes trivsel. Det foregår helt konkret 3-4 gange om året, hvor det pædagogiske personale, i samarbejde med interne og eksterne ressourcepersoner, drøfter elevernes trivsel. Her drøfter de både trivslen hos de elever, der oplever udfordringer på skolen her og nu, og hos de elever hvor der allerede er en indsats i gang. Det indebærer, at der etableres handleplaner i forhold til de nye problematikker, og tidligere igangsatte handleplaner genbesøges i forhold til indsats og ressourceforbrug. Målet er, at det pædagogiske team får mulighed for at drøfte, hvordan den konkrete problematik kan løses. Her drøfter personalet spørgsmål som:

- Kan opgaven løftes i det allerede etablerede team?
- Er der behov for, at problematikken løses sammen med ressourcepersoner uden for teamet – f.eks. interne og eksterne ressourcepersoner, forældre eller ledelse?

Efter drøftelserne allokere skolen de økonomiske og tidsmæssige ressourcer, som de konkrete problematikker kalder på.

Hvorfor?

Statusugerne skaber et fagligt rum for fordybelse, hvor medarbejderne får mulighed for sammen at drøfte udfordringer vedrørende elevernes trivsel, samt hvordan de kan løse dem.

Skolen erfarer ...

- Planlagte statusuger betyder, at der kontinuerligt bliver fulgt op på elevernes trivsel, og skolen sikrer, at der bliver tilkaldt yderligere interne og eksterne ressourcepersoner, hvis der er behov for dette.

#3 Årlige elevgennemgange

Hvad?

På Skanderup-Hjarup Forbundsskole i Lunderskov bruger de enkelte klasseteams årlige elevgennemgange i deres forebyggende arbejde med mobning. Metoden skaber en struktureret opmærksomhed på elevernes trivsel og hjælper med fordelingen af ressourcer for det kommende år.

Hvorfor?

Elevgennemgange bidrager til, at skolen får skabt en struktureret opmærksomhed på elevernes trivsel. Metoden bidrager til, at elevernes trivsel bliver et fælles ansvar for både det pædagogiske personale og ledelsen. For at sikre en kontinuerlig opmærksomhed på hver elevs daglige trivsel og udvikling, kombinerer skolen det årlige fællesmøde med andre tilgange.

Skolen erfarer ...

- At et årligt fælles møde med elevgennemgang bidrager til, at skolens personale får en fælles forståelse for skolens trivselsproblematikker.

Hvordan?

Elevgennemgangen udføres på et fælles møde i starten af hvert skoleår. Til elevgennemgangen drøfter det pædagogiske personale, ledelsen og interne ressourcepersoner elevernes udvikling og trivsel baseret på resultater fra 'Kolding-undersøgelsen'. Det er en undersøgelse, som Kolding Kommune laver for at skabe praksisnær viden om elevernes læring og trivsel. Med afsæt i undersøgelsens resultater fokuserer det pædagogiske personale, ledelsen og interne ressourcepersoner på elevernes trivsel. Målet er at opdage tegn på mistrivsel, inden det udvikler sig til mobning eller lignende. Til gennemgangen fokuseres der i højere grad på klassefællesskabet end på de enkelte elever. Skolen peger på, at når de i denne sammenhæng retter fokus mod de enkelte elever, så betragter de dem altid som en vigtig del af klassefællesskabet. Med afsæt i gennemgangens drøftelser planlægger det pædagogiske personale konkrete indsatser, forløb og løbende evalueringer, som tilpasses de konkrete situationer, hvor der er tegn på mistrivsel eller mobning. På den måde får skolen allokere ressourcer bedst muligt, så de elever og klasser med størst behov, får tildelt flest ressourcer.

HUSK!

Årlige elevgennemgange kan ikke stå alene, men bør kombineres med andre indsatser

#4 Logbøger og forløbsmapper

Hvad?

På Langholt Skole i Vodskov anvender de logbøger og forløbsmapper i deres arbejde med at forebygge og håndtere mobning. Logbøger er fælles dynamiske dokumenter, hvori lærere og pædagoger løbende kan registrere ændringer i elevernes adfærd. Forløbsmapper er mapper, der bruges til at skabe overblik over sagsmøder, hvilket er særligt brugbart, når mange ressourcepersoner er tilknyttet et forløb.

Hvorfor?

Logbøgerne og forløbsmapperne kan hjælpe med at skabe overblik over elevernes trivsel, trivselsforløb og allerede igangsatte indsatser. Disse redskaber hjælper det pædagogiske personale med systematisk at opspore og dokumentere udfordringer eller ændret adfærd blandt eleverne. Derudover er logbøgerne et nyttigt redskab ved overleveringer, da de giver det pædagogiske personale en indsigt i, hvordan eleverne trives i den nye klasse, som de skal overtage. Logbøgerne fungerer også som et arbejdsdokument, det pædagogiske personale kan tage med til teammøder; det giver dem netop nogle konkrete hændelser at tale ud fra. Forløbsmapperne kan skabe overblik og struktur over sagsmøder. Dette er særlig nyttigt, når en elev har mange ressourcepersoner tilknyttet.

NB!

For at sikre en effektiv anvendelse af logbøgerne og forløbsmapperne er det afgørende, at ledelsen afsætter tilstrækkelig tid til, at medarbejderne kan oprette og skrive information ind i disse.

NB!

Vær opmærksom på, at de elektroniske mapper oprettes et sikkert sted, f.eks. under sikrede filer på Aula.

Hvordan?

Skolen har oprettet en elektronisk mappe for hver elev. Mappen kan kun tilgås af relevante undervisere og ressourcepersoner samt ledelsen. I mappen er der en logbog og en forløbsmappe. I logbogen laves notater om f.eks. konflikter, eleven har været involveret i, eller ændringer i elevens adfærd. Det kan også være andre relevante hændelser, som andre i teamet bør være opmærksomme på. I forløbsmappen lægges der referater ind fra de møder, hvor man har snakket om eleven, indsats- og forløbsbeskrivelser, opfølgninger på aftaler eller indsatser samt forældrehenvendelser. På den måde sikrer man, at man løbende er opdateret om elevens trivsel og udvikling.

Logbøger og forløbsmapper er fælles dynamiske dokumenter, hvori lærere og pædagoger løbende kan skrive notater om den enkelte elev.

”Forløbsmappen hjælper os med at holde overblikket over møder, specielt når der er en elev, hvor der er mange ressourcepersoner inde over”

— Pædagog, Langholt Skole

Skolen erfarer ...

- At dokumentation gennem f.eks. logbøger og forløbsmapper er effektiv til at skabe overblik over sagsmøder, indsatser eller forløb; specielt ved elever hvor der er mange ressourcepersoner tilknyttet.
- At dokumentation er særligt brugbar ved overleveringer og planlægning af indsatser.
- At løbende dokumentation er en vigtig ressource, både i forhold til at opspore mistrivsel eller mobbemønstre i klassen, men også til at forstå elevernes historik, når der opstår problemer i fællesskabet.



Arbejde med sociale relationer

Undersøgelsens skoler prioriterer elevernes sociale trivsel lige så højt som den faglige udvikling. Et centralt aspekt af den sociale trivsel er, at skolen skal føles som et trygt sted at være. Derfor arbejder skolerne aktivt med at skabe relationer på tværs af klasser og årgange, hvor venskaber, omsorg og hjælpsomhed naturligt trives, uanset alder og klasse.

På denne måde får de yngre elever f.eks. mod på at interagere med de ældre elever, både i frikvartererne og ved skolens arrangementer. I dette kapitel præsenteres indsatser, som er med til at understøtte fællesskaber og sociale relationer på tværs af årgange.



#5 Fagdage

Hvad?

På Sdr. Vang Skole i Kolding anvender de fagdage som trivselsfremmende tiltag i deres arbejde med mobning. Gennem fagdage skaber skolen tryghed og trivsel for både elever og lærere.

Hvorfor?

Fagdage bidrager til, at eleverne opnår et større fagligt og socialt samvær på tværs af klasser, hvilket giver eleverne flere deltagelsesmuligheder. Fagdage er med til at skabe flere relationer eleverne imellem og dermed etablere et særligt fællesskab og en samhørighed, som rækker ud over det faglige. Fag-dage taler på denne måde ind i forebyggelse af mobning på skolen.

”De store har ansvaret for de små. Det er 1-2 gange om året. Det er en kæmpe succes, som gør, at mange kender hinanden på kryds og tværs.”

— Lærer, Sdr. Vang Skole

Hvordan?

Når skolen holder fagdage, inddeles alle skolens elever i mindre ’familier’ med to til tre elever fra hver årgang. Fagdage kan f.eks. være ’historiske dage’, ’dansk-dage’, ’matematik-dage’ o.l., og de kan indeholde forskellige typer af aktiviteter – f.eks. kan der arbejdes med opsætning og fremvisning af teaterstykker, der kan blive løst spændende historiske gåder mm. På fagdagen får de ældre elever ansvaret for at støtte og hjælpe de yngre elever. Derudover hjælper de også med organisering og planlægning af dagen. Herved får de ældre elever et medansvar for fagdagen og skaber samtidig positive relationer til de yngre elever. De ældre elever tager deres roller meget seriøst, hvilket styrker samhørigheden og fællesskabet på tværs af skolens klasser og årgange.

Skolen erfarer ...

- At et løbende fokus på relationsdannelse på tværs af skolens elever bidrager til at mindske elevernes usikkerhed f.eks. i frikvartererne. De yngre elever bliver trygge ved at søge støtte hos en ældre elev, hvis gårdvagten ikke er i nærheden.
- At fagdage bidrager til, at skolen gennem de ældre elevers engagement og ansvarlighed overfor de mindre elever får omsat en af sine kerneværdier, ’Omsorg’, i praksis.

#6 Skoletraditioner

Hvad?

På Sdr. Vang Skole i Kolding arbejder de med at implementere trivselsfremmende tiltag ved skolens traditioner som et led i deres arbejde med at forebygge mobning.

Hvorfor?

Tiltagene implementeres, da de bidrager til at fremme elevernes trivsel og er med til at skabe et stærkere fællesskab blandt eleverne på skolen. Det bidrager til, at sammenholdet styrkes, idet der skabes et trygt og støttende miljø på skolen.

Hvordan?

Trivsel på motionsdagen

Skolen indtænker trivselsfremmende tiltag i den årlige motionsdag. Her arbejder de med at skabe nogle trygge rammer, som giver eleverne flere deltagelsesmuligheder.

Det gør de f.eks. ved at lade elever være med i køkkenet, hvor de kan bage kage til alle de elever, der kommer tilbage fra motionsløbet. Eleverne får dermed mulighed for at deltage i aktiviteter, som de selv føler sig trygge og komfortable i. Her er de store og små sammen i grupper på tværs af skolen og skal sammen deltage i sociale lege og samarbejdsøvelser, som ikke nødvendigvis blot handler om at løbe.

Trivsel på 9. klasses sidste skoledag

Skolen implementerer trivselsfremmende tiltag på 9. klasses sidste skoledag. Dagen forløber sådan, at 9. klasses eleverne bliver fordelt ud på de forskellige årgange, hvor de laver aktiviteter med de andre elever.

Trivsel til årligt juleklip

Skolen implementerer yderligere trivselsfremmende tiltag på deres årlige juleklip. Her sidder elever sammen i deres ven-skabsklasser, hvor de samarbejder med hinanden om at lave julepynt til deres klasser.

”9. klasses sidste skoledag er heller ikke den typiske, hvor eleverne underholder resten af skolen fra en scene. De er i stedet delt ud på de forskellige årgange, hvor de laver nogle aktiviteter med de yngre elever. Det er sådan meget omfavnende og signalerer, at vi er sammen om det her.”

— Pædagog, Sdr. Vang Skole

Opsummerende

Det vigtige i ovenstående eksempler er ikke, i hvilke traditioner de anvender trivselsfremmende tiltag, men derimod at de bruger traditionerne til at igangsætte trivselsfremmende indsatser, som fremmer fællesskabet på hele skolen. Skolen påpeger, at disse blot er et par eksempler, men at relationerne mellem eleverne er en del af planlægningen i langt størstedelen af skolens aktiviteter.

Skolen erfarer...

- At de ved aktivt at arbejde med relationsdannelse ind i traditionelle skolearrangementer, er med til at give eleverne en større kontaktflade på skolen og dermed øge trygheden blandt eleverne i hverdagen.
- At facilitering og fastholdelse af skolens traditioner i sig selv er med til at skabe et stærkt sammenhold på skolen.

#7 Venskabsklasser

Hvad?

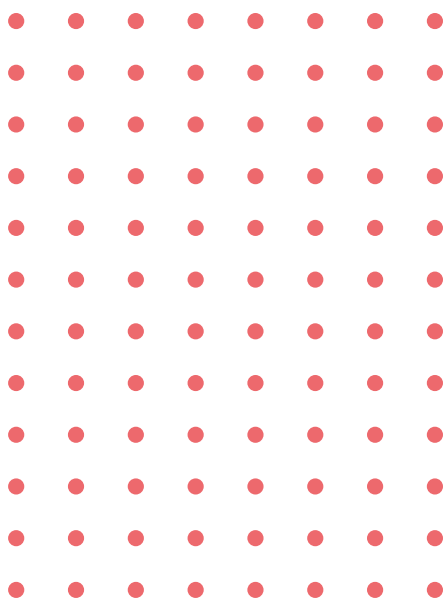
Spjald Skole i Spjald anvender venskabsklasser som metode til at fremme fællesskaber og styrke samhørighed på skolen.

Hvorfor?

Venskabsklasser har til formål at sætte elever sammen på tværs af klasser og aldre, så yngre elever får en særlig relation til ældre elever. Målet er at skabe sociale bånd, der strækker sig ud over klasser og årgange, hvilket kan være med til at fremme fællesskab og samhørighed på skolen.

”Det gør noget for både lærere og elever, at alle kommer rundt på hele skolen og dermed kender hinanden bedre på tværs af afdelinger.”

— Lærer, Spjald skole



Hvordan?

Venskabsklasser etableres i starten af skoleåret ved, at det pædagogiske personale sammensætter elever fra 0. klasse med elever fra 5. klasse, som to og to følger hinanden. Eleverne følger hinanden i 5 år, indtil den ældste klasse går ud af skolen. Eleverne har til opgave at bakke hinanden op, f.eks. i forbindelse med legeaktiviteter i frikvartererne. Derudover laver venskabsklasserne forskellige aktiviteter sammen i løbet af året. Det kan være aktiviteter i form af temadage, temauger eller andre sociale aktiviteter som juleklip.

Skolen erfarer...

- At eleverne i kraft af venskabsklasserne trækker på deres relationer på tværs af årgange, hvis de får brug for hjælp både fagligt og socialt.

HUSK ...

- At det er vigtigt for venskabsklassernes succes, at de integreres i flere arrangementer, så eleverne får mulighed for at mødes ofte; dette kan f.eks. være frikvarterer, traditionelle skolearrangementer og/eller lignende.
- At klæde eleverne på til at indgå i relationen på tværs af klassetrin.

#8 Legepatrulje

Hvad?

Rungsted Skole i Rungsted anvender legepatrulje i deres arbejde med at forebygge mobning. Legepatruljen består af dedikerede elever, som aktivt faciliterer lege og aktiviteter i skolegården.

Hvorfor?

Legepatruljen er med til at sikre, at ingen elever føler sig alene eller uden for fællesskabet i frikvartererne. Eleverne har altid et sted, hvor de kan gå hen og blive inviteret med i en leg. Legepatruljen kan være med til at opbygge relationer, hvilket kan fremme større samhørighed, tryghed og en bedre forståelse for hinanden på tværs af klassetrin. Det er således med til at sikre et inkluderende og trygt miljø, hvor alle elever kan føle sig som en del af noget.

”Legepatruljen kører det helt selv, og der er altid mange børn, som deltager”

— Pædagog, Rungsted Skole

HUSK!

Det er vigtigt, at det er legepatruljen, der selv står for at facilitere aktiviteter, men det er samtidig en god idé, at der altid er en voksen i nærheden af legene for at skabe tryghed og tillid blandt eleverne, og som kan træde til ved f.eks. konfliktløsning.

Hvordan?

Hvert år kan 5. årgangs elever ansøge om at blive en del af skolens legepatrulje. Legepatruljen består af en gruppe på ca. 16 elever, som i frikvartererne har vagter, hvor de skal igangsætte aktiviteter for de yngre elever. Efter eleverne er blevet valgt til at være en del af legepatruljen, deltager de på et kursus hos DGI, hvor de lærer at sætte gang i og finde på aktiviteter. På kurset lærer de bl.a. at vælge lege, hvor alle kan være med. De lærer også at ændre i reglerne undervejs og at tilpasse arealet og antal gentagelser i legene til antallet af elever, der er med i legen.

Efter at have været en del af legepatruljen i et år, får eleverne et diplom som tak for indsatsen.

Skolen erfarer...

- At legepatruljerne skaber elevrelationer på tværs af skolen.
- At legepatruljen skaber rum, hvor der er plads til, at alle kan være med.
- At der er stor interesse for at være med i legepatruljen.

NB!

Man behøver ikke at anvende kurser fra DGI, ligesom Rungsted Skole. Man kan også vælge at lave skolens egne introduktioner til en legepatrulje. Det vigtigste er blot, at man sørger for, at legepatruljen har de nødvendige kompetencer til at skabe deltagelsesmuligheder for alle deltagere.

Arbejde med klassefællesskab

En vigtig del af skolernes fokus på mobning og trivsel er arbejdet med det sociale miljø i klasserne. Et stærkt elevfællesskab og et godt sammenhold i en klasse er netop forudsætninger for, at alle i klassen kan trives og udvikle sig. Skolerne mener samtidig, at det kan være med til at forebygge konflikter og uhensigtsmæssige gruppedynamikker.

Skolerne understreger, at trivsel og fællesskaber ikke er noget, der udelukkede kan håndteres gennem emneuger eller særlige forløb; det bør være en integreret del af skolens organisering. Nedenfor finder du eksempler på, hvordan skolerne arbejder med fællesskabet i klassen ved at give eleverne et fælles sprog og handlemuligheder under konflikter. Derudover er der eksempler på, hvordan man systematisk kan arbejde med trivsel i klassen.



#9 Trivsel på skoleskemaet

Hvad?

Langholt Skole i Vodskov og Rungsted Skole i Rungsted implementerer de skemalagte trivselstimer i deres arbejde med at forebygge og håndtere mobning, hvor det pædagogiske personale og eleverne har mulighed for at dedikere tid og ressourcer til systematisk at arbejde med elevernes trivsel.

Hvorfor?

De skemalagte trivselstimer skaber rum til, at det pædagogiske personale kan drøfte sprog, relationer og prosociale kompetencer med eleverne.

Hvordan?

Langholt Skole bruger trivselstimerne til at holde øje med gruppedynamikkerne i klassen og identificere, hvorvidt disse er ved at udvikle sig i en usund retning, hvor uønskede forhold som usikkerhed, magtubalance, stejle hierarkier og pres blandt eleverne opstår. På Langholt Skole har trivselstimerne ikke en fast struktur. Trivselstimerne tilpasses af det pædagogiske personale, som fagligt vurderer, hvad der skal snakkes om, og hvordan det skal gribes an. Emnerne der tages op, store såvel som små, udvælges med afsæt i, hvad der er sket, og hvilken type klasse det er sket i. Det kan f.eks. være emner, der baserer sig på konkrete hændelser fra frikvarterne, eller hvis nogle af skolens elever oplever, at de ikke har så mange at lege med.

På Rungsted Skole har trivselstimerne en mere fast struktur, da de ligesom i det fagfaglige, har en årsplan. Her er det ikke afgørende, om der på forhånd er en fastlagt dagsorden, eller om dagsordenen tilpasses situationen ud fra aktuelle hændelser og behov. Det vigtigste er, at elevernes trivsel hver uge er planlagt som en fast del af undervisningen.

På begge skoler er trivselstimerne skemalagt en gang om ugen, med minimum en time i hver klasse.

Skolen erfarer...

- At de kontinuerlige trivselstimer gør, at de i rette tid får øje på og håndteret udfordringer blandt eleverne, inden de når at udvikle sig yderligere.



#10 Trivselshjulet

Hvad?

Gl. Rye Skole i Ry har udviklet værktøjet 'Trivselshjulet'. Værktøjet giver eleverne konkrete handlemuligheder og et fælles sprog til at håndtere konflikter imellem dem.

Hvorfor?

Trivselshjulet giver eleverne nogle konkrete handlemuligheder til at håndtere konflikt og øger samtidig deres bevidsthed om egen rolle i en evt. konflikten. Skolen fortæller, at et fælles sprog og klare handlemuligheder forhindrer konflikter i at udvikle sig, da eleverne på forhånd har øvet sig på konfliktløsning.

Værktøjet bidrager også til, at eleverne kan tage moralsk ansvar for hinandens trivsel, hvilket gør dem mindre tilbøjelige til at lave moralske frakoblinger.

Hvordan?

Det pædagogiske personale bruger trivselshjulet som en fælles referenceramme, når de skal hjælpe eleverne med at håndtere konflikter. Trivselshjulet gennemgås sammen med eleverne, så de konkrete handlemuligheder bliver tydelige for dem.

Skolen erfarer...

- At eleverne har fået en bevidsthed om, hvad de kan gøre, når de oplever noget, de ikke synes er okay.

De grønne handlinger

er handlinger, som bidrager til at stoppe eller dæmpe konflikten, enten som tilskuer eller som involveret part. F.eks. 'at hente en voksen', at 'sige fra' eller 'tage personen med ud af konflikten'.

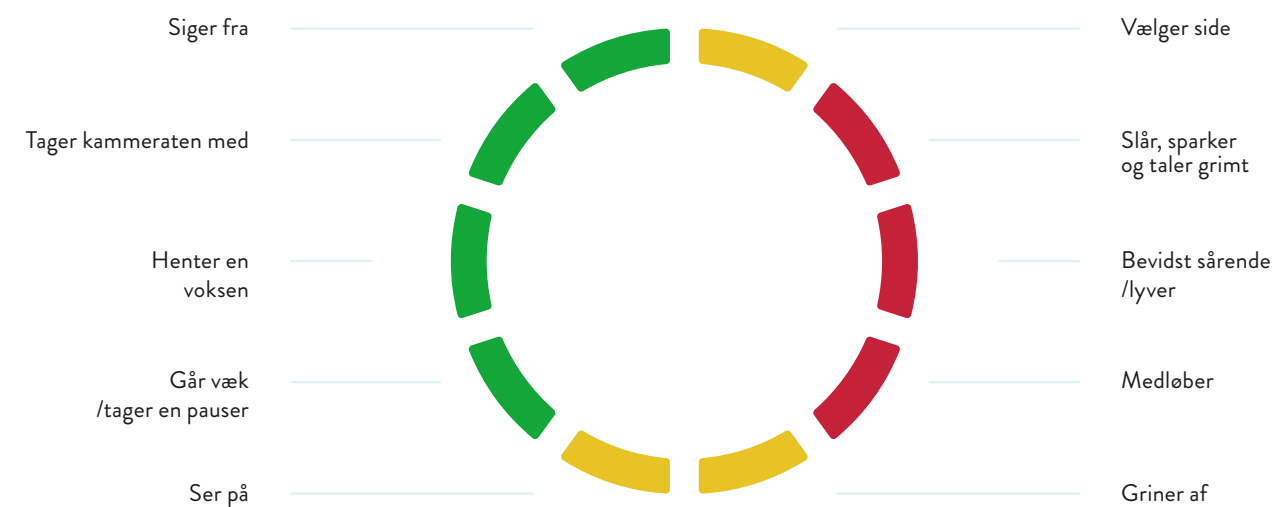
De gule handlinger

er handlinger, hvor man som tilskuer skal være særligt opmærksom på sin adfærd, da man kan komme til at gøre situationen værre for personerne i konflikten. Det kan være at man 'ser på', 'griner af personer i konflikt' eller 'vælger side'.

De røde handlinger

er handlinger, som er uacceptable i klassen. Det kan være at 'slå, sparke eller tale grimt', 'være bevidst sårende/lyve' eller 'agere medløber'. Der er en fælles forståelse af, at alle kan komme til at gøre noget 'rødt', hvis de er pressede. Men trivselshjulet gør eleverne opmærksomme på deres egen og vennernes rolle i konflikten, hvilket kan hjælpe dem med at få nedtrappet konflikten.

I trivselshjulet er handlinger delt ind i grønne, gule og røde.



Arbejde med mobbemønstre

At arbejde med mobbemønstre i folkeskolen er kompliceret, men ikke desto mindre vigtigt og afgørende for elevernes trivsel. Det kræver en nuanceret tilgang at afdække de dynamikker og relationer, der befinder sig i en klasse og i et klassefællesskab, eftersom enhver situation med mobning eller lignende er unik. Af samme årsag peger skolerne i dette materiale ikke på specifikke metoder, men mere overordnet på en systematisk tilgang og proces, når skolen skal arbejde med mobbemønstre. Det handler for den enkelte skole om at skabe målrettede og effektive indsatser, som tager højde for den aktuelle konkrete situation.

Lovgivningen i Danmark foreskriver konkrete handlepligter, som skolen skal følge, når den får en henvendelse på, eller mistanke om, mobning eller lignende i en klasse. Se også side 43.

Skolerne fortæller, at de ofte lykkes med at komme situationer med mobning eller lignende i forkøbet, når de både arbejder pædagogisk med fællesskabets tilstand og samtidig følger de anvisninger, som står i lovgivningen. Samtidig peger de på, at tilgangen bidrager til, at der opstår færre mobbelignende situationer i fremtiden. Særligt peger skolerne på, at dokumentation og konkrete handlingsplaner er nogle af de vigtigste elementer i at skabe et godt forældresamarbejde. Det skaber tryghed hos forældrene, da de dermed ved, at skolen handler på deres henvendelser og deres barns situation.

I det følgende præsenteres en række eksempler på, hvordan skolerne konkret arbejder med mobbemønstre.



#11 Legegrupper

Hvad?

På Sejs Skole i Sejs anvender de legegrupper som en del af deres arbejde med mobning og trivsel. Legegrupperne er baseret på aktiviteter/lege og bruges til at hjælpe de elever, der på egen hånd har svært ved at træde ind i legefællesskaberne.

Hvorfor?

Legegrupper i frikvartererne er med til at rammesætte elevernes samvær med hinanden og sikrer samtidig, at ingen elever går uønsket rundt alene. Anvendelsen af legegrupper bidrager til, at alle elever kan være en del af et legefællesskab i frikvartererne. Derudover anvendes legegrupperne også til at øve elevernes sociale kompetencer, da eleverne får mulighed for at lege med mange forskellige elever på tværs af klassen. På den måde understøtter man et inkluderende legemiljø, hvor alle formår at rumme hinanden.

Skolen erfarer...

- At der er færre konflikter i frikvartererne, da det er aktiviteterne, der vælges til eller fra og ikke relationen mellem børnene.

NB!

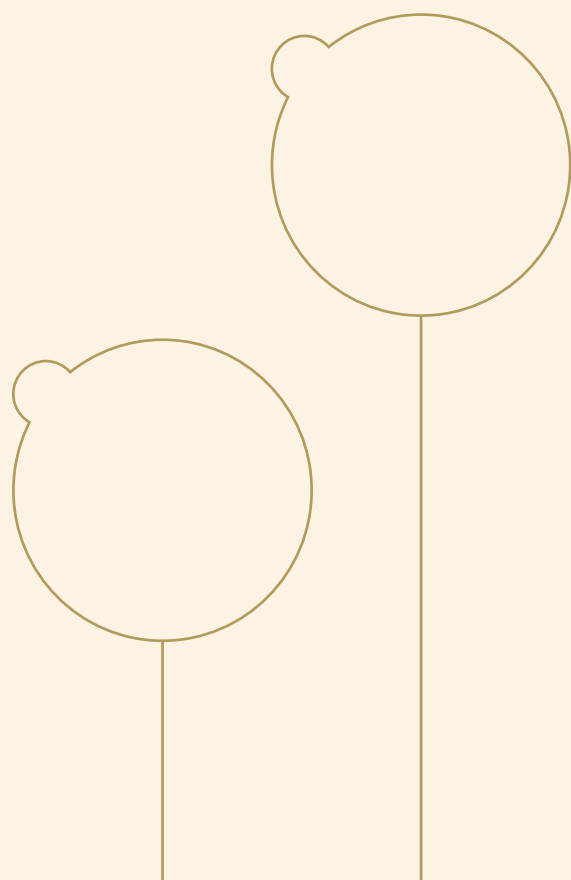
Det er vigtigt, at legegrupperne bliver skabt på baggrund af, hvad eleverne ønsker at lege og ikke hvem, de ønsker at lege med.

”Nogle elever har brug for mere struktur og stilladsering, og det er en pædagogisk opgave for læreren at lave rammer, så vi ved, de kan lykkedes i det”

— Pædagog, Sejs Skole

Hvordan?

Forskellige aktiviteter og lege skrives på tavlen inden hvert frikvarter begynder. Her skabes et godt overblik over hvilke aktiviteter, der er til rådighed. Eleverne kommer selv med bud. Eleverne vælger derefter enkeltvis en aktivitet eller leg, som de ønsker at deltage i. Det er vigtigt, at legegrupperne dannes ud fra, hvilken aktivitet eller leg børnene ønsker at deltage i, snarere end hvem de ønsker at lege med.



#12 Forebyggende trivselstimer

Hvad?

Skanderup-Hjarup Forbundsskole i Lunderskov arbejder med forebyggende trivselstimer, når de skal identificere og håndtere 'forstadier' til mobning. I trivselstimerne arbejder det pædagogiske personale med klassens normer og værdier og ikke med at pege skylden i retningen af enkelte elever.

Hvorfor?

Skolen peger på, at den tidlige og målrettede indsats med normer og værdier kan give klassen et fælles sprog for, hvordan man skal være sammen i klassen og dermed skabe gode forudsætninger for at få taget hånd om hele klassens fællesskab. Derudover er det en måde, hvorpå det pædagogiske personale får en mulighed for at arbejde med høj grad af indflydelse på udviklingen i klassefællesskabet og dermed foregribe, at klassekulturen udvikler deciderede mobbemønstre, som er sværere at få tilbage på sporet igen.

Hvordan?

Det pædagogiske personale holder løbende øje med eventuelle samarbejdsvanskeligheder blandt eleverne, grovere sprogbrug og konflikter i frikvarterer. Får det pædagogiske personale øje på udsving, arrangerer de trivselstimer i den eller de relevante klasser.

Trivselstimer erstatter ofte nogle af de fag-faglige timer og bemandes af en lærer og en pædagog, som faciliterer f.eks. samarbejdslege og konkrete refleksionscases. En konkret case kan f.eks. beskrive en konkret situation fra et frikvarter. Med afsæt i casen får eleverne 4 valgmuligheder for, hvordan man kan handle på situationen. Klasselokalets fire hjørner repræsenterer hver sin mulighed, og eleverne placerer sig fysisk i det hjørne med den valgmulighed, de ville vælge. Herefter spørger lærerne ind til, hvorfor eleverne står på en given valgmulighed. Metoden giver lærere og pædagoger indsigt i fællesskabets forskellige normer og værdier, og man kan komme med input og handlemuligheder ud fra disse.

Skolen erfarer...

- At trivselstimerne gør det nemmere for det pædagogiske personale at opdage og påvirke klassens fællesskab.
- At trivselstimerne hjælper det pædagogiske personale med at være opmærksom på hele klassens fællesskab og ikke kun enkelte elevers adfærd.





#13 Afdækning af kontekst

Hvad?

Sejs Skole i Sejs har i deres arbejde med håndtering af mobning eller lignende fokus på at afdække mønstre i konteksten frem for hos det enkelte individ. Det bidrager til, at de får udarbejdet og implementeret nogle effektive indsatser, fordi de på den måde arbejder med hele klassens kultur.

Hvorfor?

Ved at afdække mønstre i klassens kultur og miljø kan man finde frem til indsatser med varig effekt. Når man samtidig tager afsæt i mobbesituationens kontekst frem for de enkelte individer, bliver indsatserne ofte mere effektive.

Hvordan?

At afdække kulturen betyder helt konkret at sætte parentes omkring de konfliktende parter og undersøge konteksten af relationer omkring problemstillingen. Her rettes blikket først mod klassen og derefter mod de direkte involverede i konflikten eller mobningen. Det er særligt vigtigt ikke at afdække på det enkelte barn, som er involveret i situationen, men i stedet rette blikket mod den gruppedynamik, der skaber situationen.

På Sejs Skole sker afdækningen af konteksten i flere led. Første led starter ved klasselæreren. Det gør skolen helt konkret ved, at der afsættes tid i klasselærernes skema til opsporende trivselsarbejde. Opdager klasselæreren tegn på mistrivsel, afholder vedkommende klassemøder med henblik på at afdække hvilke dynamikker, der er på spil. Her søger klasselæreren at afdække, om der er tale om konflikter, der kan håndteres i klassen, eller om der er tale om mønstre, som er ved at udvikle sig til mobning eller lignende. Opdager klasselæreren, at der er ved at opstå mobning eller lignende i en klasse, kontakter klasselæreren skolens AKT-medarbejder.

Herefter afdækker AKT-medarbejderen, med afsæt i klassens miljø og kultur, hvilke tegn, der er på mobning eller lignende i klassen. AKT-medarbejderen afdækker ofte dette ved at foretage observationer i klassen. Hvis konklusionen er, at der er tale om komplekse gruppedynamikker i klassen, anvendes eventuelt enkeltsamtaler med eleverne, classesamtaler, forældremøder og drenge-pigemøder.

Eksempel:

I en klasse med 20 elever konstaterer klasselæreren en uhenigtsmæssig gruppedynamik. Klasselæreren afdækker sammen med AKT-medarbejderen situationen, og de finder ud af, at 10 elever ikke lader sig påvirke. Det viser sig dog, at 7 elever lader sig påvirke af den uhenigtsmæssige gruppedynamik, som 3 elever skubber til. Arbejdet målrettes efterfølgende mod gruppen med de 7 elever, som er medvirkende til, at den uhenigtsmæssige gruppedynamik bliver opretholdt, frem for de 3 elever, som udløser den. Dermed bliver indsatsens fokus at arbejde med den kultur, der opretholder den uhenigtsmæssige gruppedynamik.

Skolen erfarer...

- At når de afdækker og analyserer mobbemønstre, fokuserer på klassens dynamik samt samarbejder internt og eksternt om afdækning, analyse og håndtering, så lykkes de i højere grad med at lave tiltag, som har en effektiv og langvarig effekt.



#14 At finde de rigtige tiltag

Hvad?

På Langholt skole i Vodskov arbejder man systematisk med at finde frem til effektive tiltag i arbejdet med at håndtere mobning. Det sker gennem en trinvis afdækning og analyse af mønstre, der er i en konkret situation med mobning eller lignende. Afdækningen og analysen sker i et samarbejde mellem klasseteams, ressourcepersoner, ledelse og forældre. Med afsæt i afdækningen og analysen udvikles der en handlingsplan med tiltag, der har til formål at løse de identificerede udfordringer.

Hvorfor?

Gennem systematisk afdækning og analyse af konkrete situationer med mobning eller lignende, lykkes skolen med at udvælge og forankre de effektive tiltag.

Det er tiltag, som både hjælper elever i en konkret situation, styrker og reparerer elevfællesskabernes dynamikker samt genskaber plads til eventuelt udstødte elever i klassens fællesskab. På den måde håndteres en konkret situation samtidig med, at sammenholdet blandt eleverne styrkes.

Hvordan?

På Langholt Skole følger de fem trin, når de bliver bekendte med en situation med mobning eller lignende. Trinene iværksættes både når skolen får henvendelser fra elever eller forældre, og når skolens personale får mistanke om mobning eller lignende.

Trin 1

Skolens ledelse inviterer hurtigst muligt forældrene, klasseteamet og eventuelle ressourcepersoner til et møde på skolen. Formålet er at skabe overblik over forældrenes og elevernes oplevelser af situationen samt skabe et overblik over omfang og behov. Hertil taler klasseteamet med de pågældende elever om deres oplevelser.

Trin 2

På baggrund af trin 1 afdækker klasseteamet situationen. Her er fokus både på de enkelte elevers oplevelser, elevernes relationer mellem hinanden og det brede fællesskab. Det sker blandt andet gennem observationer og elevsamtaler med de elever, som har været involveret i situationen.

Trin 3

På baggrund af afdækningen analyserer klasseteamet, ledelsen og eventuelle ressourcepersoner sig frem til, hvad situationen handler om. Herunder har de fokus på, hvilke dynamikker og mønstre der er medvirkende til, at situationen er opstået.

Trin 4

På baggrund af analysen udarbejder klasseteamet, ledelsen og ressourcepersoner en handlingsplan, som efterfølgende præsenteres for forældrene. I handlingsplanen indgår der tiltag på flere niveauer alt efter situationens behov. Det kan være tiltag på individ-, gruppe-, klasse- og årgangsniveau.

Trin 5

Forældrene holdes løbende opdateret om tiltagenes effekt, og de inddrages i møder om udviklingen. Herudover forankres tiltagene i klasseteams og justeres efter behov.

Konkret eksempel på, hvordan Langholt Skole har anvendt de fem trin på baggrund af en forældrehenvendelse.

Trin 1

Skolens ledelse inviterer hurtigst muligt forældrene, klasseteamet og eventuelle ressourcepersoner til et møde på skolen. Formålet er at skabe overblik over forældrenes og elevernes oplevelser af situationen samt skabe et overblik over omfang og behov. Hertil taler klasseteamet med de pågældende elever om deres oplevelser.

Trin 2

Der udføres observationer i frikvartererne, og man taler med gårdvagterne om deres syn på situationen. Derudover har man elevsamtaler med de elever, der har leget med den pågældende elev i frikvartererne eller i fritidsklubben.

Trin 3

Ud fra elevsamtaler og observationer analyserer klasseteamet, ledelsen og ressourcepersoner sig frem til, at situationen ofte handler om regellege som fodbold og rundbold. Her bliver det tydeligt, at reglerne i legene ikke er lige for alle og er anderledes for den pågældende elev.

Trin 4

Klasseteamet, ledelsen og ressourcepersoner udarbejder en handlingsplan, som præsenteres for forældrene. I handlingsplanen indgår disse tiltag: (1) Genbesøg og udvid klasseregler om, hvordan man er sammen i frikvartererne, samt indsæt ekstra gårdvagter i området i en periode; (2) en plan for at styrke sammenholdet omkring boldspil; (3) et nyt tiltag om drengefællesskaber på tværs af årgangene under boldspil.

Trin 5

Forældrene holdes løbende opdateret om tiltagenes effekt, og de inddrages i møder om udviklingen. Herudover forankres tiltagene i klasseteams og justeres efter behov.

Praksiseksemplet fra Langholt Skole viser, at man ved at lave tiltag på forskellige niveauer rundt om den enkelte elev (styrke fællesskabet omkring boldspil i klassen, arbejde med normer for boldspil og regellege, og lave tiltag på tværs af årgangen), rent faktisk kan lykkes med at etablere en ny 'normal', hvor der er plads til alle elever ved regellege og boldspil.

Skolen erfarer...

- At samarbejdet mellem klasseteamet, ledelsen og ressourcepersoner er særligt vigtigt, når man skal finde, udføre og forankre effektive tiltag.
- At det er nødvendigt at lave tiltag, som målretter sig forskellige niveauer, for at lave en varig forandring i klassens fællesskab.

NB!

At finde frem til effektive tiltag mod mobning eller lignende kræver en grundig afdækning og analyse af de konkrete situationer. Det kan være svært at rette op på mobbemønstre, hvis man ikke forstår, hvad der foregår blandt eleverne.

Roller, ansvar og forankring

Når det gælder håndtering af situationer med mobning, er det afgørende, at skolen gennem sin antimobbestrategi har fastlagt en klar plan for håndteringsprocessen, før situationerne opstår. Her er det bl.a. afgørende, at der etableres en klar rollefordeling blandt skolens personale, så der kan handles hurtigt og koordineret, når en situation opstår.

At tackle situationer med mobning kræver dermed en proaktiv tilgang, hvor forberedelse, klare roller, fælles metodik og tryghedsforanstaltninger går hånd i hånd. Det, at skolen har en klar plan for, hvordan håndteringsprocessen skal gribes an, herunder hvem, der har ansvaret for hvad, er med til at sikre, at skolen ikke bliver "handlingslammet" i situationerne. Yderligere er en klar rollefordeling med til at understøtte, at skolen kan leve op til gældende lovgivning. Se også side 43.

Flere af de medvirkende skoler fortæller, at de har fokus på at skabe en klar rollefordeling, og at dette arbejde er vigtigt for dem. Hertil peger de på, at det er vigtigt, at der afsættes god tid

til at afdække og analysere, hvorvidt der er mobning eller lignende på spil i en klasse eller et fællesskab.

Udover en klar rolle- og ansvarsfordeling er det i organisatoriske sammenhænge også vigtigt at arbejde målrettet med forankring og omsætning af skolens værdier i trivselsarbejdet. Særligt fordi det er lovpligtigt for alle folkeskoler at offentliggøre et værdiregelsæt i sammenhæng med antimobbestrategien. Det kan dog være svært at omsætte de forskellige værdier til konkret praksis og dermed sikre en forankring.

Det følgende afsnit viser, hvordan de udvalgte skoler på forskellig vis arbejder med at sikre rolle- og ansvarsfordeling i situationer med mobning samt et eksempel på, hvordan man som skole kan forankre skolens overordnede værdier og få dem til at leve i praksis.



#15 Action-cards

Hvad?

Sdr. Vang Skole i Kolding anvender Action-cards til at fordele roller og ansvar, når de oplever situationer med digitale krænkelse, herunder mobning. Action-cards er et handlingsorienteret værktøj, som vejleder skolens medarbejdere i, hvordan de skal håndtere situationerne.

Hvorfor?

Action-cards bidrager til at mindske tvivl og usikkerhed om, hvordan skolens medarbejdere skal arbejde med en situation, hvor de opdager tegn på digitale krænkelse, herunder mobning. Metoden mindsker usikkerhed og reaktionstid overfor konkrete situationer og er med til at gøre indsatserne let tilgængelige og ensartede.

Hvordan?

Med Action-cards bliver medarbejderne i stand til at reflektere og foretage konkrete vurderinger i gældende sager. Samtidig sætter metoden fokus på skolens fagprofessionelle arbejde, så behandlingen af en konkret situation med tegn på mobning eller lignende bliver uafhængig af personer.

På den måde sikrer skolen, at eleverne får den hjælp, de har brug for, og at de korrekte aktører inddrages i den rigtige rækkefølge. Heri ligger blandt andet en vurdering af, hvorvidt sagen kan løses pædagogisk, eller om der også skal inddrages eksterne aktører som f.eks. politi, PPR eller kommunen. Helt konkret er skolens Action-cards et værktøj med fem specifikke aktiviteter i forhold til krænkelsessituationer.



1. Vurdér krænkelsen

- o Situationen afdækkes, og det vurderes, hvorvidt skolen kan håndtere sagen pædagogisk, eller om der skal inddrages eksterne aktører, herunder om forældre evt. skal inddrages.

2. Dokumentér krænkelsen

- o Skolen skal tage ansvar for at få gemt screenshots, videooptagelser og beskeder, der kan dokumentere situationen. Dertil kan der føres logbog over situationer eller oplevelser på nettet.

3. Stop krænkelsen

- o Skolen har udarbejdet vejledninger, som guider det pædagogiske personale ift. at stoppe krænkelsen i skolen. Derudover findes der vejledninger til, hvordan elever og forældre kan slette indhold fra internettet. Vejledningen er delt op i, hvorvidt afsenderen er kendt eller ukendt.

4. Anmeld krænkelsen

- o Hvis det vurderes, at kommunen eller politiet skal involveres, ligger der i skolens materiale en vejledning til, hvordan man anmelder situationen.

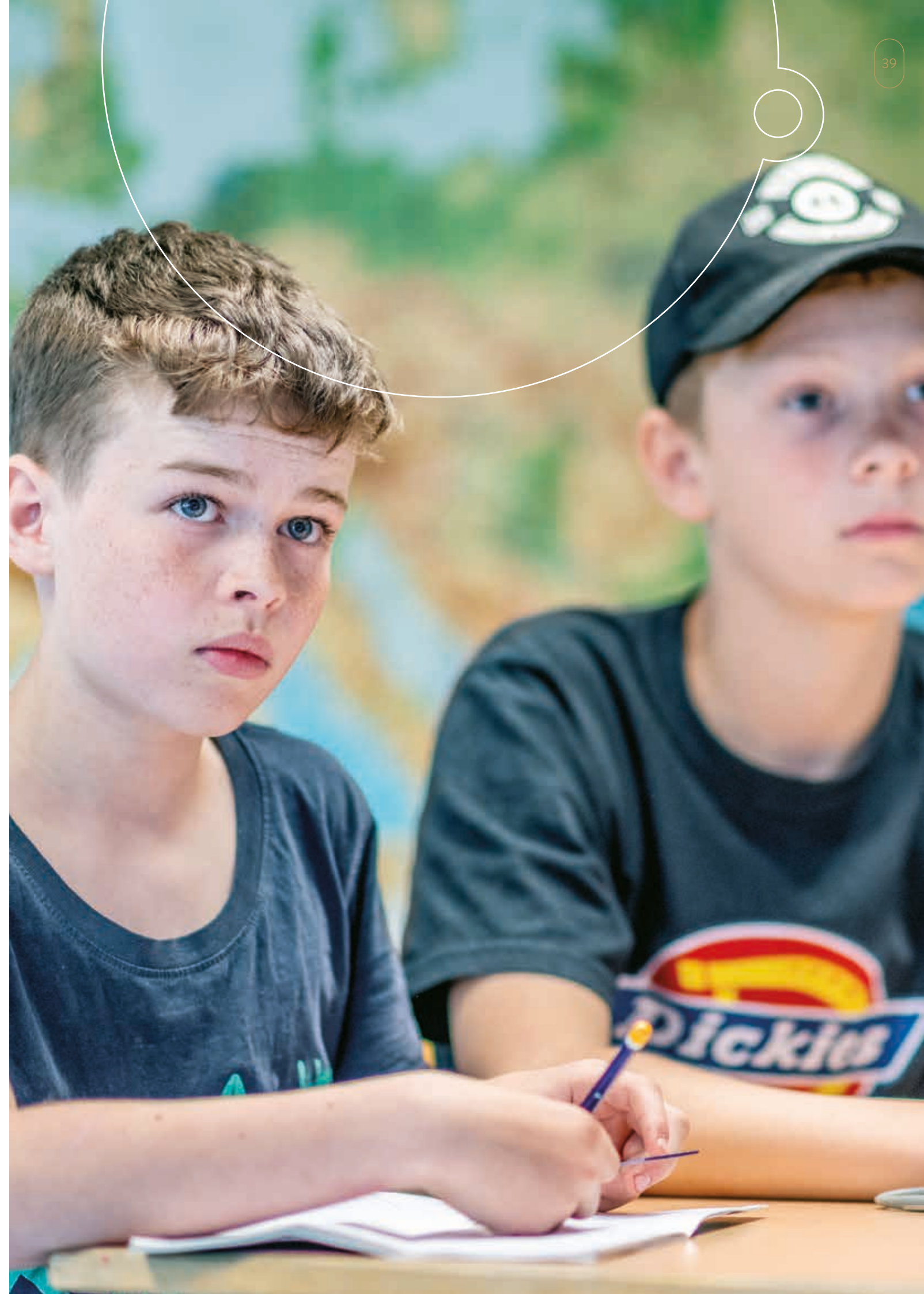
5. Behandl krænkelsen

- o Her er der særligt fokus på den pædagogiske håndtering i klassemiljøet og på skolen og vejledning til støtte og hjælp foruden den, skolen kan levere.

Skolens Action-cards er udviklet med inspiration fra Hjørring Kommunes 'Handlingsplan for Digitale Krænkelser'. Skolen har oversat kommunens handlingsplan således, at den passer ind i skolens praksis.

Skolen erfarer...

- At 'Action-cards' forebygger "handlingslammelse" og bidrager til, at personalet får et godt overblik over, hvilken proces de skal igennem, hvem de skal kontakte, og hvordan de bedst støtter pågældende elever og forældre.



#16 Flowdiagrammer

Hvad?

Rungsted Skole i Rungsted anvender flowdiagrammet, som er en procesplan for, hvordan det pædagogiske personale skal håndtere mobning eller lignende. Skolens ledelse og pædagogisk personale har udviklet værktøjet med inspiration fra DCUMs materialer om mobning.

Hvorfor?

Mobbesituationer kan være udfordrende for både ledelse og pædagogisk personale. Nogle situationer har ført til, at det pædagogiske personale har følt sig ”handlingslammede”, fordi de har oplevet situationerne som særligt komplicerede og fagligt krævende. Med ’flowdiagrammet’ ruster Rungsted Skole det pædagogiske personale til, hvordan de skal handle, når de modtager en henvendelse om mobning eller lignende. Det hjælper samtidig personalet med at få et overblik over mobbehåndteringsprocessen.

Hvordan?

I flowdiagrammet beskrives, hvad man som ledelse og pædagogisk personale skal foretage sig for at håndtere en situation med mobning eller lignende bedst muligt. Diagrammet gennemgår f.eks. afdækningsmetoder og ansvar samt en vejledning til kommunikation med forældre, som alle er elementer, der bidrager til en tydelig rollefordeling blandt skolens personale. Flowdiagrammet tages i anvendelse, når skolen får mistanke om eller konstaterer mobning eller lignende.

Rungsted Skoles flowdiagram indeholder en trin-for-trin guide med pædagogiske skridt, som skolen skal gå igennem for at påvirke en klassekultur i den rigtige retning igen. Flowdiagrammet indeholder ligeledes vejledninger og rollefordelinger til personalet, som hjælper dem med at identificere og dokumentere mobbemønstre på skolen samt i klassen. Nedenfor præsenteres Rungsted Skoles flowdiagram i en forkortet udgave med enkelte eksempler under hvert trin:

1. Anerkend problemet

- Vis anerkendelse overfor det barn, der oplever mobning eller lignende, og forsøg at forstå situationen fra barnets perspektiv. Lyt til barnet, vær tålmodig og spørg undersøgende ind til det, barnet fortæller. Vis ligeledes anerkendelse over for forældrene til det barn, der oplever mobning eller lignende.
- Tag mobning eller lignende alvorligt for at undgå forstærkning af mistrivsel og legitimering af en mobbekultur i klassen eller på skolen.
- Søg hjælp og støtte hos kollegaer, klasseteams, ressource-teamet og ledelsen. Præcisér gennem dialog problemets omfang og karakter.

2. Kortlægning af mobningens omfang

- Individuelle samtaler med de involverede i mobningen.
- Individuelle samtaler med de øvrige i klassen (...).
- Samtaler med forældrene til de involverede.
- Samtaler med personale fra SFO.

Kontakt afdelingsleder og ressourcecentret for ekstra ressourcer og konstruktiv håndtering af de sociale problemstillinger.

3. Iværksæt en handlingsplan for klassen

- Udarbejd en handlingsplan for klassen. Handlingsplanen skal bidrage til at stoppe mobningen med det samme, og der skal arbejdes for, at klassen igen bliver et godt sted at være for alle. Handlingsplanen skal indeholde en plan for, hvordan hele klassen skal samarbejde aktivt for, at klassen bliver, et godt sted at være.
- Klasselæreren inddrager ledelse, ressourcecenteret, klasse-team, forældrene og børnene i arbejdet.

4. Samarbejd og tag ansvar

- At komme mobning eller lignende til livs er en omfattende og fælles opgave, som kræver, at alle involverede parter tager ansvar for at løse problemet. Grundlæggende er det en opgave for voksne at stoppe mobning eller lignende.
- Tal med jævne mellemrum med børnene om, hvilken indflydelse mobning har på kroppen, på læringen osv.
- Orientér forældrene om situationen i klassen.

5. Sæt fokus på sprog og vaner

- Sæt fokus på at ændre klassens kultur - fra en kultur med mobning til en kultur uden mobning - ved at arbejde med sprog, vaner og fælles regler for samvær i klassen.
- Skab en tydelig kommunikation om nultolerance for mobning uden at skælde ud.
- Analysér klassens sprog og vaner. Skab en kultur, der værdsætter forskelligheder. Ved at arbejde med rummelighed og børnenes forskelligheder som ressourcer, kan børnene lære at anerkende hinanden for deres forskelligheder og lære af forskellighederne. Drøft f.eks.: Hvordan der tales sammen i klassen, taler børnene pænt eller nedsættende til hinanden? Hjælper og forsvarer de hinanden? Lytter de til hinanden? Kan de være uenige uden at være uvenner?

Skolen erfarer...

- At man ved at bruge flowdiagrammet hurtigt kan sætte en proces i gang, hvis nogen henvender sig med bekymring om situationer med mobning eller lignende.
- At flowdiagrammets faste procedure kan bidrage til åbenhed og dialog mellem skole og forældre. Samtidig kan det give forældrene en oplevelse af, at skolen handler med rettidig omhu.

”Det at have en fast procedure gør, at man ikke bliver handlingslammet, når man bliver berørt af mobbesagerne.”

— Pædagog, Sejs Skole

NB!

Supplér evt. med ’Tjekliste for skoleledere – ved problemer med det psykiske undervisningsmiljø’. Tjeklisten præsenterer ledelsen for alle de elementer, som flowdiagrammets faser indeholder, herunder også de ting, som skolens ledelse iflg. loven skal sikre, bliver dokumenteret. Se tjeklisten her



Vær opmærksom på: så snart man får en henvendelse om mobning eller lignende træder handlepligterne i kraft. Se side 43.

#17 Stjernevejen

Hvad?

På Langholt Skole i Vodskov bruger de redskabet Stjernevejen til at omsætte skolens værdier til praksis.

Stjernevejen indeholder otte overordnede værdier, som omhandler personlig, faglig og social udvikling for både elever, ledelse og pædagogiske personale.

Hvorfor?

Når skolens værdier omsættes til konkrete handlinger og tiltag, skabes et fælles sprog blandt både elever, personale og forældre. Det giver en fælles referenceramme i forhold til, hvad der er acceptabelt, og hvad der ikke er. Samtidig giver Stjernevejen eleverne et konkret billede af, hvad det vil sige at leve op til og arbejde ud fra skolens værdier.

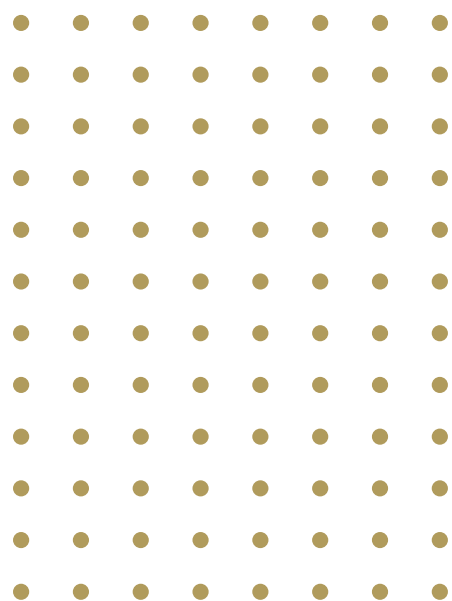
Hvordan?

For både ledelse og pædagogisk personale bidrager Stjernevejen til en daglig praksis, hvor der er konkret fokus på måden, hvorpå man taler om og med hinanden. Sproget bliver dermed positivt og ressourceorienteret.

Det pædagogiske personale arbejder løbende med alle Stjernevejens værdier. Hver måned konkretiserer de én af værdierne for eleverne gennem 'månedens stjerne'. Det kan f.eks. være 'jeg bidrager positivt til skolens fællesskab'. Stjernen præsenteres til morgensang af ledelsen, f.eks. i form af et skuespil, som har til formål at oversætte værdien til konkrete handlinger i børnehøjde. Herefter bliver månedens stjerne konkretiseret gennem undervisning og aktiviteter. Personalet er opmærksom på, at når de snakker om værdierne, så anvender de situationer, som børnene kan relatere til. Det gør de f.eks. ved at adressere konflikter eller udfordringer, som børnene selv har haft. Når de præsenterer de forskellige stjerner, laver lærerne og pædagogerne også et lille skuespil, som gør de abstrakte værdier konkrete og forståelige for børnene.

Skolen erfarer...

- At Stjernevejen er med til at skabe en positiv fortælling om elevernes (og kollegernes) ressourcer, så alle ser på muligheder fremfor begrænsninger.
- At Stjernevejen er med til at gøre skolens værdier forståelige og konkrete for eleverne.



Viden, regler og handlepligter

Hvad er mobning?

Ifølge gældende lovgivning skal man arbejde med mobning ud fra det fællesskabsorienterede mobbesyn (Exbus). Indenfor det fællesskabsorienterede mobbesyn definerer DCUM mobning som ”handling, der holder en eller flere elever udenfor fællesskabet, bevidst eller ubevidst”. Forskningen bag det fællesskabsorienterede mobbesyn peger på, at mobning ofte opstår i utrygge klassekulturer, hvor enkelte individer bliver udstødt fra gruppen eller klassefællesskabet. Mobning ses derfor som en vedvarende proces, som manifesteres gennem forskellige handlinger, der markerer, hvem der holdes udenfor (Hansen 2018; Søndergaard & Kofoed 2009/2013; Jørgensen 2019).

Hvad betyder ’mobning eller lignende’?

I og med at mobning ses som en proces, hedder det i lovgivningen, at skolen skal handle ved ’mobning eller lignende’ (Undervisningsmiljøloven 2017). Lovteksten indeholder både begrebet ’mobning’ og udvidelsen af begrebet ’eller lignende’. ’Eller lignende’ beskrives inden for det fællesskabsorienterede mobbesyn som de gruppedynamikker og sociale processer, der kan føre til, at elever udstødes fra gruppen eller klassefællesskabet. Et vigtigt pejlemærke er, at danske skoler og uddannelsessteder faktisk skal handle efter reglerne før, der foregår decideret mobning. Allerede når det sociale samspil i gruppen er presset og utrygt, når der er magtubalance i fællesskabet, stejle magthierarkier og pres blandt eleverne, skal det håndteres på en særlig måde, selv om det endnu ikke går ud over bestemte elever. I mobbelignende situationer er det nemlig typisk et spørgsmål om tid, før en eller flere bliver udsat for decideret mobning. Ifølge Undervisningsmiljøloven træder skolens handlepligter netop allerede i kraft ved situationer, der falder under ’eller lignende’. Læs mere om lovgivningen, regler og handlepligter ift. ’mobning eller lignende’ her.



Handlepligter ifm. mobning eller lignende

Hvis skolen får en henvendelse eller selv fatter mistanke om, at der foregår mobning eller lignende, skal skolen undersøge dette. Hvis situationen ved denne undersøgelse vurderes at falde ind under definitionen ’mobning eller lignende’, skal skolen inden 10 arbejdsdage udarbejde og igangsætte en egnet handlingsplan, som er tilstrækkelig til at løse problemet effektivt. De 10 arbejdsdage starter, når skolen modtager henvendelsen.

Egnet handlingsplan?

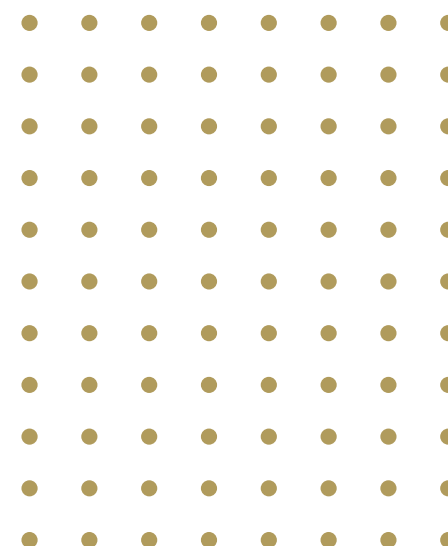
En handlingsplan er egnet, når...

- den baserer sig på en afdækning og analyse af klassens fællesskab og gruppedynamikker, som har inkluderet alle elevers perspektiv.
- dens indsatser og tiltag fokuserer på klassefællesskabet og tager udgangspunkt i det fællesskabsorienterede mobbesyn. Yderligere afdækning må godt indgå som del af tiltag.

Skolen er ligeledes forpligtet på at vurdere, om der skal iværksættes midlertidige foranstaltninger, som standser mobningen frem til iværksættelse af handlingsplanen samt at informere elever og forældre om dette.

HUSK!

At informere de relevante parter (klassens elever og forældre) om handlingsplanens indhold.



Antimobbestrategi

Alle grundskoler skal desuden udfærdige en antimobbestrategi, som giver fælles retningslinjer for skolens arbejde med mobning eller lignende ved at beskrive, hvordan skolen vil forebygge og håndtere mobning eller lignende (herunder også en digital strategi).

Se undervisningsmiljøloven her



Litteraturliste

Exbus: Exploring Bullying in Schools - et forskningsprojekt om mobning i skolen.

Hansen, Helle Rabøl 2018: "Mobning". Aarhus Universitetsforlag.

Jørgensen, Stine Kaplan 2019: "Mobbemønstre og Magtkampe". Hans Reitzels Forlag

Søndergaard, Dorthe Marie & Jette Kofoed (red.) 2009: "Mobning – Sociale processer på afveje". Hans Reitzels Forlag

Søndergaard, Dorthe Marie & Jette Kofoed (red.) 2013: "Mobning Gentænkt". Hans Reitzels Forlag.

Undervisningsmiljøloven 2017 - Bekendtgørelse af lov om elevers og studerendes undervisningsmiljø.

Indsatser mod mobning:

Sæt skub i fællesskaberne

Dansk Center for Undervisningsmiljø 2024

Tekst og indhold

Annemette Nyvang Pedersen
Frederik Lund Papke
Lene Stisen
Louisa Pagh Aggerbo
Sanne Slipsager Mogensen

Redaktion

Christian Rudbeck, Lisbeth Alnor

Ansvarshavende

Kristian Toft, direktør, DCUM

Grafisk design

Vokseværk – vokseverk.dk



DANSK CENTER FOR
UNDERVISNINGSMILJØ
Viden til praksis

dcum.dk

