



SIKKERHED OG KRISEBEREDSKAB

FOR UDDANNELSESINSTITUTIONER

PRAKTISK GUIDE LAVET AF SAFESEC TIL:

- SKOLE-/INSTITUTIONSLEDERE, REKTORER M.FL.
- ARBEJDSMILJØREPRÆSENTANTER
- BESTYRELSESMEDLEMMER

INDHOLDSFORTEGNELSE

2 / INDHOLDSFORTEGNELSE

3/ FORORD

4/ INDLEDNING

5/ HVORFOR

7/ BEREDSKABSPLAN

10/ HVORDAN

17/ HVAD

25/ HVEM

27/ KVALITETSSIKRING

28/ ØKONOMI OG FOKUS

29/ ERFARINGSOVERFØRING

30/ TJEKLISTE - FEJLKILDER

31/ KONTAKT

FORORD



I august 2020 udkom Børne- og Undervisningsministeriet med en opdateret vejledning i kriseberedskab målrettet danske skoler og uddannelsesinstitutioner.

Denne Vejledning er senest revideret i november 2021, hvor STUK har suppleret med pointer i forhold til at arbejde med kontroversielle emner som en del af den forebyggende indsats.

"Sikkerhed og kriseberedskab – råd og vejledning til skoler og uddannelsesinstitutioner" beskriver hvordan I som uddannelsesinstitution, med få og enkle forberedelser kan redde liv, bygninger og andre værdier, når livstruende hændelser opstår.

I skal f.eks. kunne håndtere et væbnet angreb, brand, personskade, hjertestop, bombetrussel, gas-/kemikalieudslip, bygningssvigt, trusler og voldelig adfærd og evt. andre relevant risici hos jer - i det tidsrum der går, indtil politiet eller beredskabet kommer frem.

SafeSec, er en virksomhed med et beredskabsfagligt miljø med tidligere ansatte fra politi- og beredskab, og tilbyder via denne guide, at dele faglig viden med den danske uddannelsessektor.

SafeSec stiller denne praktiske guide med eksempler på enkle og effektive beredskabsplaner gratis til rådighed, ligesom vi gerne hjælper med faglige råd og sparring, hvis en uddannelsesinstitution har behov.

Denne guide med praktiske eksempler er lavet af SafeSec og er blevet til i dialog med Københavns- og Vestegnens politi hvad angår det praktiske beredskab knyttet til håndtering af et væbnet angreb hvad enten det er i form af et "skoleskyderi" eller anden form for terrorlignende angreb.



MERE INFO: WWW.SAFESEC.DK

Denne praktiske guide er sidst revideret: 28.12.2021

INDLEDNING



Faktum er, at hverken politi, brandfolk eller ambulancen står klar ved jeres skole – når liv eller bygninger trues.

De 5 - 20 minutter I er alene, er tiden jeres kriseberedskab primært skal fokusere på - for det er der hvor flest menneskeliv, bygninger og andre værdier kan reddes.

Enhver uddannelsesinstitution er sit eget kriseberedskab - indtil det professionelle beredskab kommer frem!

Formålet med denne guide er, at bidrage med konkrete og praktiske eksempler på baggrund af Undervisningsministeriets vejledning.

Disse viser hvordan skolers beredskabsplaner faktisk kan redde elever, studerende og ansattes liv – også under ekstremt truende forhold.

HVIS DER SKYDES - skal studerende og elever IKKE instrueres til at blive på skolen og vente på at en gerningsmand dukker op - hvis de enkelt og trygt kunne have forladt bygningen via nærmeste dør/vindue.



HVORFOR

FØRST OG FREMMEST FORDI MAN I DAG VED, AT DE FLESTE LIV FAKTISK KAN REDDES – NÆRMEST UANSET HVOR EKSTREM TRUSLEN ER!

Vejledningen beskriver ny og mere effektiv beredskabsmæssig kundskab, som elever og ansatte har krav på tages i brug – på egen skole.

Elever og studerende er helt afhængige af, at skolens ansatte kan udøve instruktionerne i skolens beredskabsplan og dermed redde liv.

Det er derfor både et samfunds- og et myndighedskrav, at man som uddannelsesinstitution løbende opdaterer, informerer og praktiserer sit beredskab, for elever og studerendes tryghed - den dag det sker.

Det handler om at stå med de bedst mulige kort på hånden, den dag en kritisk situation opstår. Det handler ikke om at sikre skoler med vagter, overvågning og skudsikre glas, men om at have et enkelt, fagligt opdateret og lokalt tilpasset beredskab, I selv kan udløse og lede elever og studerende trygt igennem, ved en evt. ekstrem trussel.

Det største beredskabsmæssige aktiv på uddannelsesinstitutioner, er som i de fleste andre sektorer, det menneskelig bidrag. De ansattes evne til hurtig og rationel redningsindsats er beredskabets primære fokus - jeres samlede robusthed om man vil.

Vigtigt - at alle instrukser afstemmes med de faktiske lokale forhold.

UDNYT EGEN SKOLES LOKALE FORHOLD - styrker som svagheder.

Studier, efterforskning og praktisk erfaring fra væbnede angreb viser, at de fleste liv faktisk kan reddes med få, indlærte instrukser, tilpasset hver skoles bygningsmæssige og -tekniske styrker og svagheder.

Undervisningsministeriets reviderede vejledning har et tydeligere fokus på brug af anerkendt beredskabsfaglig proces, for således at ende op med en lokalt tilpasset, enkel og effektiv beredskabsplan - som i praksis vil redde langt flere liv, hvis f.eks. et skoleskyderi eller terror skulle ramme jer.

Lav en instruks med HVAD I skal gøre, hvis der skydes. Lav også en lokalt tilpasset barrikaderingsplan, der viser HVOR jeres bygninger har sikre lokaler/områder at instruere elever og studerende ind i - for at barrikadere sig til politiet når frem.

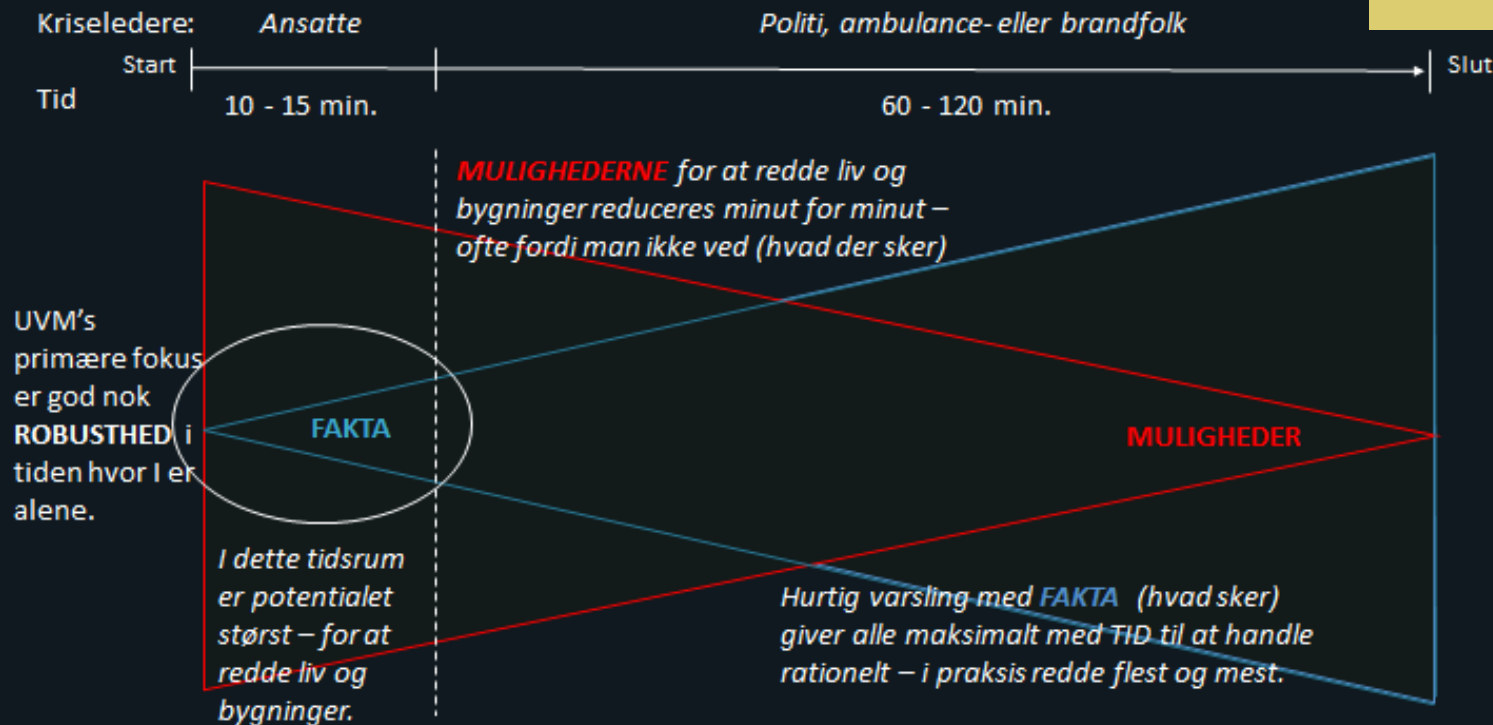


HVORFOR

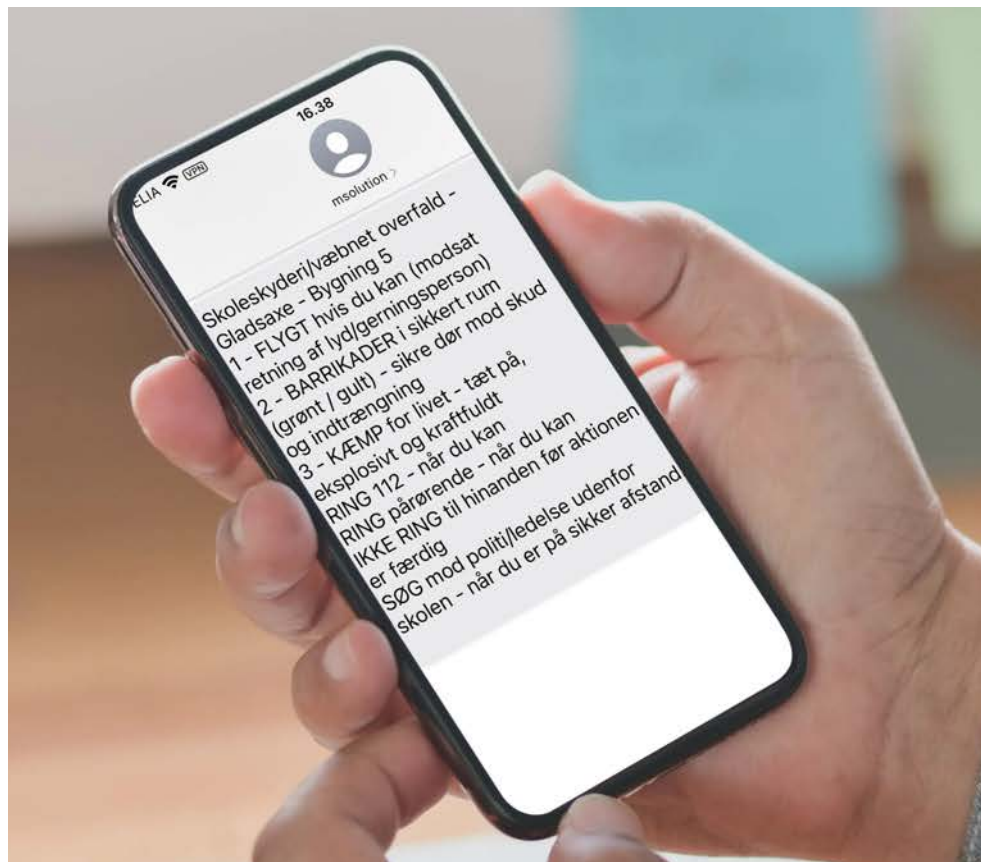
Kriser starter ofte "i det små". Udnyt startfasen til at redde de fleste liv

Potentialet for at redde flest, ligger i at VARSLE HURTIGT og HANDLE RATIONELT i tiden frem til hjælpen ankommer. Udnyt de "muligheder" jeres bygninger giver jer, før røgen eller en bevæbnet angriber - når jer.

Kriser kendetegnes ved mangel på "TID" og "FAKTA"



BEREDSKABSPLAN



EKSEMPEL på beredskabs-app. med SMS-varslings til ansatte, ved et skyderi med de rette fakta:

- HVAD der sker (så ansatte kan instruere rigtigt)
- HVOR det sker (instruere elever i rigtig retning) og kort instruks om
- HVILKE muligheder har I til at instruere jeres elever og studerende.

Lydløs men informativ varslings som f.eks. SMS, er effektivt ved f.eks. skyderi

- hvor det er "lyden" af skyderi I skal orientere jer ud fra, når I skal instruere eleverne i modsat retning.

DE FØRSTE MINUTTER AF EN EKSTREM HÆNDELSE PÅ EN UDDANNELSESINSTITUTION ER DE MEST KRITISKE.

Det er der, hvor I er alene med opgaven, og hvor ansatte på kort tid, uden hjælp og med meget lidt konkret viden om, hvad der foregår, skal træffe helt afgørende valg for jeres studerende, kollegaer og sig selv.

Den opdaterede vejledning er tydelig på behovet for "TIDLIG VARSLING" - således at alle får den kritiske information om HVAD der sker, HVOR det sker og HVILKE muligheder man har.

Det er derfor vigtigt, at jeres beredskabsplan primært fokuserer på krisens første minutter og klæder medarbejderne på til at handle rationelt og intuitivt – frem til politi eller beredskab når frem og overtager kriseledelsen.

En beredskabsplan tilpasset jeres bygningsmæssige- og andre specielle forhold som I alle er kendt med, øger mulighederne for at træffe de rigtige og livsvigtige valg.

Planen tilfører alle ansatte færdigheder i at håndtere kritiske hændelser. Det gør den ansatte tryk nok til at tage styringen, og i stand til at instruere eleverne til at handle rationelt.

I redder helt enkelt flere liv, bygninger og andre værdier – ved at forberede jer i tråd med vejledningens indhold og dermed også UVM's intention om tryggest mulige rammer på danske skoler.

BEREDSKABSPLAN

Uddannelsesinstitutioner er ikke bygget for at modstå et væbnet angreb - det skal de heller ikke være.

De er primært bygget for at understøtte et sundt og positivt undervisningsmiljø som giver de bedste rammer for læring.

Ved et skyderi betyder det samtidig, at mange lokaler er uegnede til at barrikadere sig i, medens andre yder god sikkerhed.

Risikovurderingen og valg af "sikre lokaler" beskrives nu tydeligere i UVM's vejledning, som en opgave der må gøres FØR det sker.

Instrukser med en generel anbefaling om at finde et "egnet lokale" at barrikadere eleverne i - ved man beredskabsfagligt, at der hverken er tid eller kognitivt overskud til, når skud løsnes. Beredskabsplanens primære funktion er netop at "forberede" og udpege de få valgmuligheder, som under ekstremt kaotiske forhold - redder liv.

NÅR FØRST DER SKYDES, ER DET FOR SENT AT UNDERSØGE HVILKE RUM DER ER EGNEDE TIL AT BARRIKADERE ELEVERNE I.

Vægge risikovurderes ift. modstandskraft mod gennembrydning af skud (projektiler), og døre vurderes for sårbarhed for indtrængning af gerningsperson (lås, dørens materiale, åbnes ind/ud etc.)

Det skal fremgå af jeres beredskabsplan så ansatte kan udnytte det - når truslen mod elever er stor, og tiden er knap.



BEREDSKABSPLAN



I har ikke tid til at lede efter, og læse jer op på beredskabsplanen, når først det brænder, giftig luft breder sig, en bombe truer med at detonere eller en bevæbnet person angriber jeres skole.

I må kunne huske de få men kritiske lokale muligheder, som skal redde elever, kollegaer og eget liv.

Beredskabsplanens instrukser skal afspejle behovet for enkle og effektive handlinger. Så enkle og effektive, at I faktisk husker dem den dag, behovet opstår. I har ikke tid til lede på kontoret.

Hvert punkt I tager ind i en instruks, ofte benævnt Action Card bør opfylde to hovedkrav:

1. Effekt.

Handlingen skal give et væsentligt bidrag til at redde liv, bygninger eller andre af jeres værdier - det må have en reel effekt.

2. Muligt.

Ansatte skal være i stand til det – det må ganske enkelt være muligt.

Sørg for at luge al anden information og dokumentation ud af den operative del af beredskabsplanen (instrukser/Action Cards) som ansatte skal forholde sig til.

Administrative og Ikke akutte instrukser, skaber "støj" og bidrager til det modsatte af det I har behov for når liv skal reddes, nemlig handlingslammelse.

Ledelsens administrative del, med f.eks. opgaver efter den akutte redningsindsats, når politiet, ambulancen eller brandmandskabet forlader stedet og overlader kriseledelsen til jer selv - kan være fornuftigt at udarbejde.

Men, den bør primært være tilgængelig for lokal ledelse og ikke en del af den akutte og kritiske del af jeres beredskabsplan.

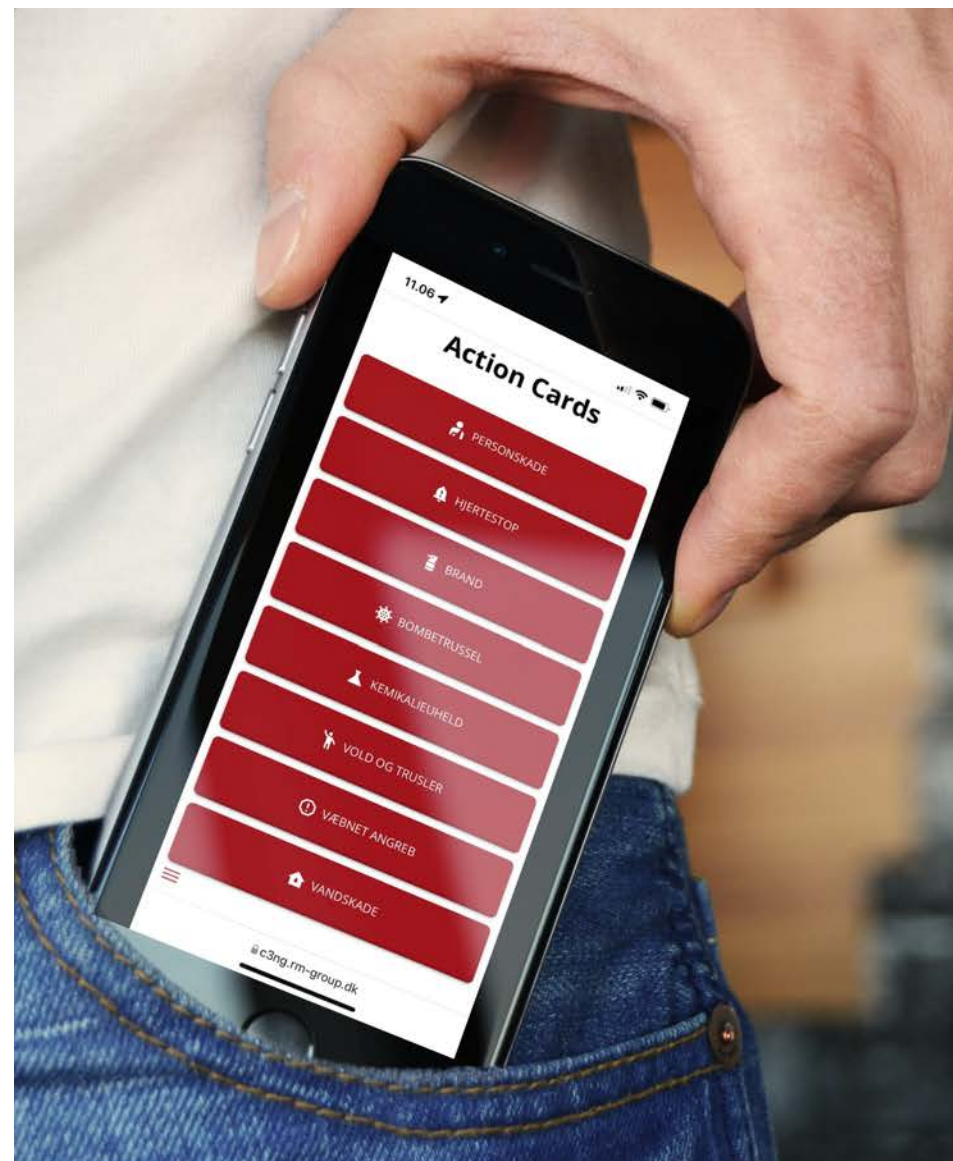
HVORDAN

UVM's vejledning beskriver de generelle krav som jeres beredskabsplan skal efterleve.

Det er krav som også følger anerkendt beredskabsfaglig metodik og "best practice"

- **RISIKOVURDERING** af hver enkelt skoles lokale forhold som påvirker (øger/reducerer) de risici I vælger at håndtere i jeres beredskabsplan.
- **TILPASSET** hver skoles bygninger, indretning, installationer, organisering, afstande, varslingsmuligheder, elevers alder etc.
- **OPDATERET** så den altid forholder sig til de faktiske forhold og dermed udgør en reel hjælp – og ikke det modsatte.
- **KENDT** så alle ansatte, også nyansatte faktisk kan praktisere den (i tilpasset omfang også kendt for elever)
- **TILGÆNGELIG** for alle ansatte (i tilpasset omfang for elever) og dermed et reelt tilbud om at kunne "forberede" sig før det sker – og opbygge den ønskede sikkerhedskultur og nødvendige robusthed.
- **DOKUMENTERET** og tilgængelig for tilsyn og andre myndigheder før, men ikke mindst efter en kritisk hændelse, hvor krav om dokumentation på at vejledningen er fulgt, fremsættes af domstole, tilsynsmyndigheder, presse og pårørende.

Hvis en beredskabsplan skal være et praktisk og anvendeligt redskab, skal den tage afsæt i de faktiske forhold, der er på stedet. Den skal afspejle uddannelsesinstitutionens mest relevante risici.



Typiske risici som I selv skal kunne reducere konsekvenserne af før hjælpen kommer, er f.eks.:

Alle sammen risici, som har et stort "rednings-potentiale" til at redde liv og bygninger i de 5 - 20 minutter I er alene.

HVORDAN

De typiske risici som beskrevet på s. 11, skal vurderes ud fra den sårbarhed jeres skole har - her tænkes f.eks. på de udfordringer som institutions- eller SFO-børn udgør, og tilsvarende for specialskolens motorisk og/eller kognitivt udfordrede elever.

Beredskabsplanen skal netop indrettes til at kunne håndtere disse forskellige udfordringer ud fra jeres lokale forhold.

Det er jeres risikovurdering - eller "diagnose" om man vil.

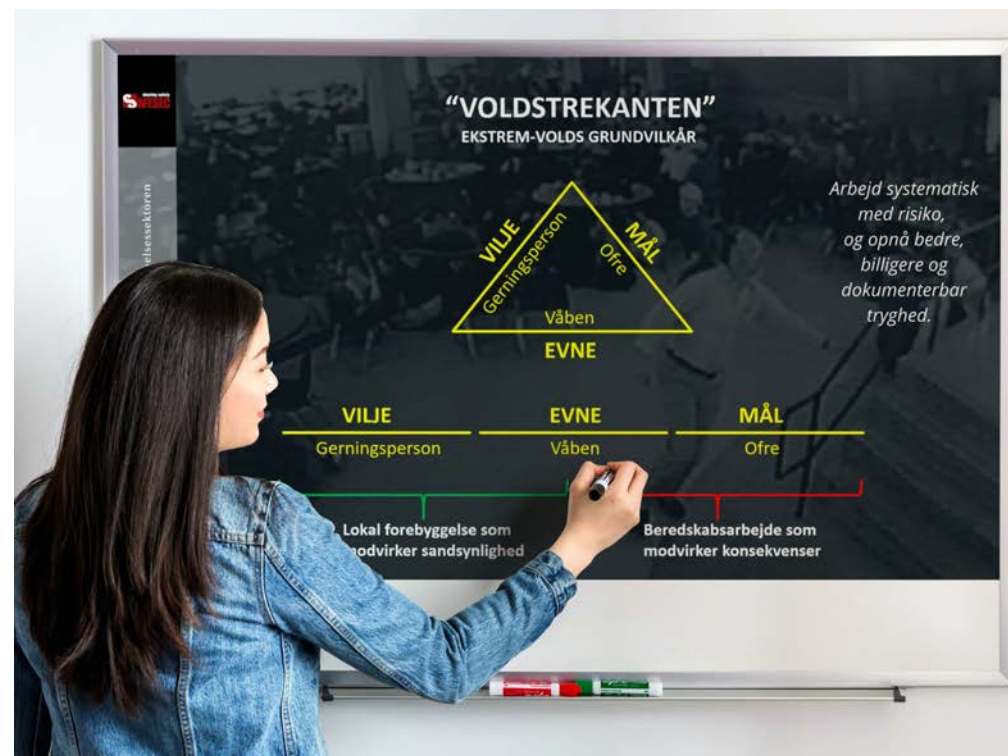
Ønsker I at reducere en risiko til et mere acceptabelt niveau, kan I forebygge så langt det er lønsomt og dermed reducere sandsynligheden for at det sker.

Alternativt kan I øge jeres beredskab og dermed reducere konsekvenserne - hvis det alligevel skulle indtræffe.

Eksempelvis beskriver UVM's vejledning begge dele hvad angår jeres risikohåndtering af et skoleskyderi.

Første del af UVM's vejledning beskriver de vigtigste forebyggende tiltag, som **reducerer sandsynligheden** for at det sker. Det er primært det I allerede er gode til, nemlig at skabe positive og inkluderende læringsmiljøer, hvor elever trives og føler sig som en del af et fællesskab.

Anden del drejer sig om jeres beredskab - hvis f.eks. et skoleskyderi alligevel skulle ske. Det er lokalt tilpassede tiltag og instrukser, som **reducerer konsekvenserne** - at liv går tabt.



Det kan godt betale sig at arbejde metodisk med UVM's vejledning.

Illustrationen over viser et systematisk arbejde med skoleskyderi med brug af voldens nødvendige elementer.

Hvilken form for sikkerhed er mest effektivt for at undgå et skoleskyderi - beskrevet i UVM's vejledning - del 1,

Hvilket kriseberedskab er mest effektivt for at redde liv - beskrevet i UVM's vejledning - del 2.

HVORDAN

UVM's vejledning beskriver krav til risikoreduktion i form af god forebyggelse (sandsynlighedsreducerende sikkerhed) og god håndtering hvis det skulle ske - (konsekvensreducerende kriseberedskab).

I skal "vægte" indsatsen ud fra jeres lokale risikoprofil og sætte ind der, hvor det giver mest effekt for færrest penge - ROI om man vil.

RISIKO

Den skematiske beskrivelse af risiko for et væbnet angreb kan beskrives som vist i denne risikomatrix.

GRØN indikerer acceptabel risiko
GUL indikerer risiko som bør vurderes
RØD indikerer risiko som må reduceres.

Konsekvens	1	2	3	4
	Usandsynlig	Mindre sandsynlig	Sandsynlig	Meget sandsynlig
4 Katastrofal	Væbnet angreb			
3 Meget Alvorlig				
2 Mindre alvorlig				
1 Ikke alvorlig				
		Sandsynlighed		

SANDSYNLIGHED

Herunder beskrives kriterierne, som benyttes til at kvantificere sandsynlighed for skoleskyderi, vold- eller terrorlignende angreb på danske undervisningsinstitutioner.

Kriterierne opdateres løbende og minimum årligt ifm. politiets trusselvurdering, rapporter og statistik fra ministerier og organisationer knyttet til undervisningssektoren, samt kvaliteten af uddannelsesinstitutionens eget forebyggende arbejde - herunder trivsel og inkludering - og evne til at "spotte" en potentiel risikoudsat elev før et voldeligt angreb gennemføres.

I mangel af tilstrækkelig data og empiri på denne type hændelser, vurderes sandsynligheden til denne type risici ud fra en samlet vurdering af relevante nutidige informationskilder, samt kapacitet og intention hos mulige trusselsaktører jf. PET og andre relevante kilder.

Generelle informationskilder er eksempelvis PET og Rigspolitiets redegørelser for trusselbilledet i Danmark. Derudover statistik og rapportering af den generelle voldsudvikling samt brugen af skydevåben og endelig Undervisningsministeriets og relevante organisationers rapportering af dette område, samt vores nabolandes erfaringer. Det er også et faktum, at elever med psykiske lidelser, selvmordstanker og enkelte et oparbejdet had til andre med potentiale til at udvise og gennemføre ekstreme handlinger, findes i det danske uddannelsessystem.

Andre skoler, som er bygget anderledes end jeres, vil have en anden risikoprofil. Af samme årsag vil hver enkelt skole være nødt til at finde sit acceptable risiko-niveau, ud fra egne lokale rammebetingelser.

Jeres "acceptable risiko-niveau" finder I, når myndighedskrav er opfyldt og yderligere risikoreduktion ganske enkelt ikke er lønsomt eller giver mening.

Dette er også ud fra en erkendelsen af, at risiko er et af livets grundvilkår, og paradoksalt nok - også har positive sider.

Risiko er bl.a. "næringskilden" til gode og sunde holdninger, og under kriser et "høj-oktant brændstof" til hurtige beslutninger.

FORMLEN FOR RISIKO

Formlen for risiko er:

$\text{Sandsynlighed} \times \text{Konsekvens} = \text{Risiko} (S \times K = R).$

Jeres sikkerhedsarbejde og beredskabsplan skal udformes ud fra jeres skoles lokale risikoforhold.

Diagnosen som det i praksis er, vil pege på de mest omkostningseffektive tiltag I bør vælge.

Risikovurderingen er i tillæg ledelsens dokumentation på at myndighedskrav og anerkendt faglig metodik ligger til grund for jeres lokalt tilpassede beredskabsplan.

HVORDAN



TEST af "systematisk" barrikadering - i stedet for:
"inventar foran dør" - giver reel og mere fleksibel
sikkerhed for eleverne.

En beredskabsplan uden risikovurdering af jeres skoles lokale forhold, er som at medicinere en patient uden at stille en diagnose.

En generel og identisk plan eller beredskabsmappe for flere skoler - ala "one size fits all" - er beredskabsfagligt forkert og øger risikoeksponeringen.

At håbe på det bedste, som nogen vælger, er alt for risikabelt. Håb er ikke en velegnet strategi - når liv skal reddes.

Risikostyring - som dette handler om, har i dag en anerkendt logisk og metodisk opbygning man bør følge - det gør UVM's vejledning også.

Risikovurderingen er den diagnose I skal "medicinere" efter, når I skal vælge de mest omkostningseffektive løsninger og de mest rationelle instrukser i jeres lokale beredskabsarbejde.

Hvad gør vi f.eks, hvis der starter et skoleskyderi?

Hvordan skal ansatte og elever varsles så de får tid nok til at redde livet, og hvor er de nærmeste flugtmuligheder fra klasselokalet?

Hvilke lokaler kan modstå skud og indtrængning og dermed egnede til at instruere elever og studerende ind i for at barrikadere sig?

Hvilke lokaler er så uegnede at alle skal instrueres væk?

HVORDAN



RUN - HIDE - TELL

Et internationalt og anerkendt handlingsmønster - ved væbnet angreb/terror som politiet anbefaler og UVM's vejledning tager udgangspunkt i. I praksis dækker det over disse praktiske værktøjer.

FLYGT

Man har indset - at ingen elever skal instrueres til at blive i en bygning, hvor målet for en gerningsmand, er at tage livet af flest mulige.

En gerningsmand kan have medbragt skyde- eller stikvåben og sågar eksplosiver og væsker til ildspåsættelse for at ramme de som måtte være blevet i bygningen.

Instruksen er derfor at elever skal instrueres til "flugt" - hvis de kan.

BARRIKADER

For de elever, som ikke når at flygte - skal ansatte instruere dem væk fra de "uegnede" lokaler (modstår ikke skud/indtrængning) og ind i de mest "egnede" lokaler til barrikadering (er fagligt vurderet til at kunne modstå skud/indtrængning).

Ansatte skal kende til effektiv barrikadering mod indtrængning og skud frem til politiets ankomst.

GEM

De som ikke når at flygte eller at barrikadere sig i et "sikkert lokale" skal forsøge at "gemme sig" - helst bag noget skudsikkert.

At "gemme elever" kan være aktuelt helt frem til politiet har kontrol - hvis ikke andre muligheder opstår for bedre beskyttelse af eleverne (flugt eller barrikadering).

KÆMP

Ansatte skal kende til det absolut sidste værktøj, når man ikke kan flygte eller skærme sig selv og sine elever fra trusler om vold eller brug af våben - brug af nødværge.

Studier fra udlandet har vist værdien af at gøre brug af denne hjemlede ret til at forsvare sig, i stedet for "gemme sine elever" under bordene, når en gerningsperson er på vej ind.

VARSLER

RING altid 112 - når du har fået eleverne i sikkerhed hvis du er i tvivl om andre har gjort det.

Jo før politiet får besked - jo før får I den kritiske hjælp som politiet yder jer.

INTERN varsling af øvrige på skolen igangsættes således at alle får tid nok til at redde flest mulige liv (få børn/elever væk fra bygningen eller ind i "et sikkert lokale" og barrikadere sig)

Beredskabsplanen bliver først effektiv - når ansatte undervises i, og forstår de "muligheder" som beredskabsplanen tilbyder for at overleve f.eks. et skoleskyderi eller terrorlignende angreb

Målet for UVM er, at I opnår en reel robusthed ved at lærere, pædagoger og administrativt ansatte, alle faktisk kan huske de få valgmuligheder jeres beredskabsplan beskriver - når liv skal reddes.

HVORDAN? Forklar logikken i hver instruks - for at sikre det man fagligt kalder risikoforståelse, og dermed også en reel forankring hos jer.

BEREDSKABSPLAN

SKOLESKYDERI



FLYGT ALTID - HVIS MULIGT

- Flygt væk fra skolen - væk fra gemingsperson
- Brug dør eller vindue til at komme væk
- Efterlad dine ejendele
- Hjælp/vars! andre du møder - men fortsæt



BARRIKADER - HELST I "SIKKERT RUM"

- Lås/bloker dør/håndtag med borde/andet
- Træk gardiner for
- Find dækning bag stabile bygningsdele som mur, radiator, søjler
- Benyt borde/inventar til yderligere dækning mod svage bygningsdele som vindue, skillevej, dør
- Vær stille, slå lyd og vibration på mobil fra



GEM - BAG NOGET SKUDSIKKERT

- En søjle, mur, bord/inventar som skjuler dig og beskytter mod skud
- Vær stille, slå lyd og vibration på mobil fra



KÆMP - FOR LIVET

- Brug alle kræfter/inventar til at forsvare jer
- Overraskende - før du bliver opdaget
- Eksplosivt - så hurtigt du kan
- Kraftfuldt - brug maksimal kraft



VARSLER

- RING 112 - så snart du er i sikkerhed
- Vars! kontoret - når du er i sikkerhed
- Vars! pågørende - når du er i sikkerhed
- IKKE ring/sms til hinanden - før politiet har kontrol på stedet



Erfaringer fra undervisning af daginstitutioner, skoler og andre uddannelsesinstitutioner er entydige. Personalet forstår logikken i de få og enkle "livlinier" man har - og den prioritering som er valgt. DET AT MAN FAKTISK HUSKER DET, NÅR DE KOGNITIVE EVNER PRESSES - ER DET DER REDDER LIV!.

HVORDAN

FASE 1: FØR HJÆLPEN ANKOMMER ifm. et væbnet angreb

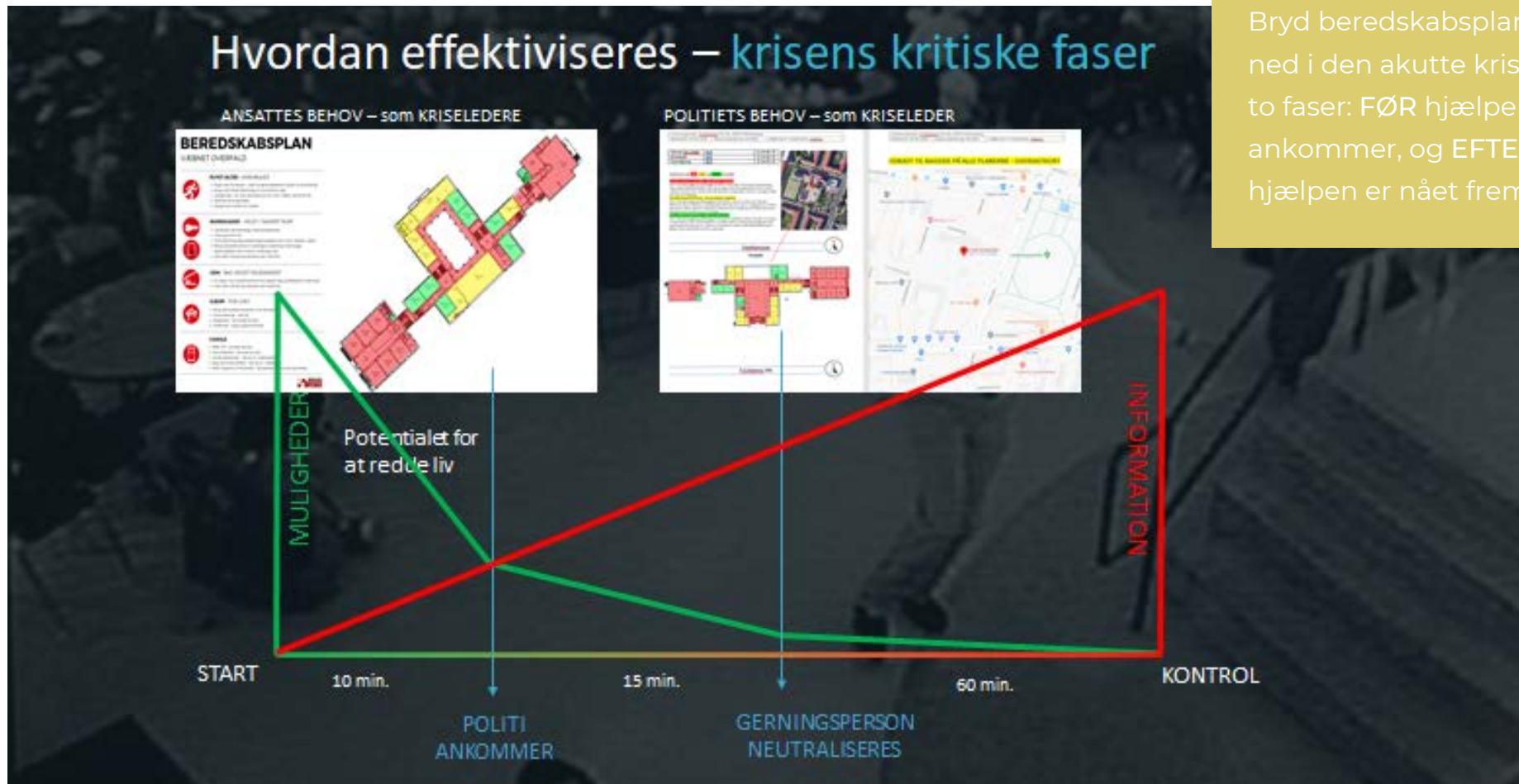
Ansatte som effektive kriseledere har behov for en enkel INSTRUKS med "hvad vi gør" og en BARRIKADERINGSPLAN med "hvor vi gør det). Disse dokumenter er blevet til gennem dialog med Vestegnens Politi, med Hvidovre kommunes skoler som omdrejningspunkt.

FASE 2: EFTER HJÆLPEN ER ANKOMMET

Politiet ønsker information om lokale forhold for at kunneaktionere sikrere og hurtigere - og dermed redde flere liv.

Disse dokumenter er blevet til gennem dialog med Københavns Politi, med Frederiksberg kommunes skoler som omdrejningspunkt

Bryd beredskabsplanen ned i den akutte krises to faser: FØR hjælpen ankommer, og EFTER hjælpen er nået frem.



HVAD

Uanset om det er skyderi, brand, eller en bombetrussel - har selv de, som ikke når eller kan evakueres ud og væk fra bygningen som f.eks. små institutions- /SFO-børn eller specialskolens elever, alligevel gode muligheder for at overleve.

Lav jeres beredskabsplaner ud fra netop denne type "worst case" - som er det vejledningen sigter mod.

Det er alligevel det I bliver målt på - når tab/skader skal gøres op, og årsag og eventuel skyld/ansvar findes.

Hvad gør vi f.eks. hvis:

- en sprængladning truer
- der buldrer en reel brand i bygningen
- et væbnet angreb starter



BRAND

ANSATTE SKAL VÆRE KENDT MED HVOR OG HVORDAN MAN F.EKS. FORFLYTTER EN HANDICAPPET SOM IKKE KAN EVAKUERES - TIL OMRÅDER BAG BRANDØRE OG MOD GADEPLAN.

BOMBETRUSSEL

SKAL VÆRE KENDT MED DE FARER SOM GLAS OG ÅBNE OMRÅDER UDGØR - OG KUNNE INSTRUERE ELEVER UD ELLER EVT. TIL TRYGGERE OMRÅDER - F.EKS. TRAPPERUM.

SKYDERI/TERROR

ELEVER SOM IKKE NÅR ELLER KAN FLYGTE VÆK - SKAL ANSATTE KUNNE INSTRUERE IND I ET AF SKOLENS "SIKRE RUM" - OG FLYTTE DEM VÆK FRA DE "UEGNEDE RUM".

HVAD

VÆBNET ANGREB – SKOLESKYDERI / TERROR

Ansatte skal instruere elever og studerende i "HVAD" de skal:

ALARMERING AF 1-1-2 OG INTERN VARSLING

Er man i tvivl skal man ringe 1-1-2 - og sikre sig at hjælp er på vej.

Alle skal kende til lokal varslingsprocedure - hvordan man varsler og hvad der varsles. Effektiv varslingsprocedure giver alle tid nok til at komme væk fra skolen, alternativt flytte elever ind i skolens "sikre rum" og barrikadere sig.

FLUGT

Alle, som er ved udgange til det fri eller er langt fra gerningspersonen, skal flygte væk fra skolen – hvis de kan. Ansatte og elever skal forstå evakueringsprincipperne ved et væbnet angreb, herunder at orientere sig i forhold til lyd (flygte i modsat retning af "lyden")

SØGE SIKKERHED

De elever, som ikke når at komme væk fra skolen, skal guides ind i de rum på skolen, som er risikovurderet og fundet egnede til at modstå skud og indtrængning - vist i jeres barrikaderingsplan.

BARRIKADERING

Ansatte skal kunne barrikadere elever og studerende i et lokale, område eller etage. De skal kende principperne for sikring af dør ved systematisk og effektiv brug af borde til at modstå indtrængning og skud.

NØDVÆRGE

Som sidste udvej - hvis I ikke kan komme ud af lokalet - er det at bruge den kraft I selv har, et både rigtigt og effektivt alternativ til det intuitive: at instruere elever ind under et bord. Studier støtter op om dette.

Ved et angreb bør disse punkter følges, og du kan redde både eget liv og livet for de elever eller studerende, der er i nærheden af dig.

BEREDSKABSPLAN

SKOLESKYDERI



FLYGT ALTID - HVIS MULIGT

- Flygt væk fra skolen - væk fra gerningsperson (lyden af skud/skrig)
- Brug nærmeste dør/vindue til at komme væk
- Undgå støj - så i kan orientere jer om hvor "lyden" kommer fra
- Efterlad dine ejendele
- Hjælp/varsle andre du møder



BARRIKADER - HELST I "SIKKERT RUM"

- Lås/bloker dør/håndtag med borde/andet
- Træk gardiner for
- Find dækning bag stabile bygningsdele som mur, radiator, søjler
- Benyt borde/inventar til yderligere dækning mod svage bygningsdele som vinduer, skillevej, dør
- Vær stille, slå lyd og vibration på mobil fra



GEM - BAG NOGET SKUDSIKERT

- En søjle, mur, bord/inventar som skjuler dig og beskytter mod skud
- Vær stille, slå lyd og vibration på mobil fra



KÆMP - FOR LIVET

- Brug alle kræfter/inventar til at forsvare jer
- Overraskende - tæt på
- Eksplosivt - så hurtig du kan
- Kraftfuldt - brug maksimal kraft



VARSLING

- Ring 112 - så snart du kan
- Varsle ledelsen - så snart du kan
- Varsle pårørende - når du er i sikkerhed
- Søg ned mod politiet - når du er i sikkerhed
- Ikke ring/sms til hinanden - før politiet har kontrollen på stedet

HVAD

VÆBNET ANGREB – SKOLESKYDERI / TERROR

Ansatte skal instruere elever og studerende i "HVOR" de skal:

SIKRE LOKALER

For dem der eventuelt ikke når at komme væk fra bygningen, fordi de er for tæt på, ikke har mulighed pga. tilskadekomst, et handicap eller andet som hindrer dem i at flygte, skal instrueres væk fra uegnede lokaler og ind i jeres sikre lokaler.

Alle ansatte (ikke elever) er undervist i hvor disse lokaler er på egen uddannelsesinstitution, og har adgang til den information.

BARRIKADERING

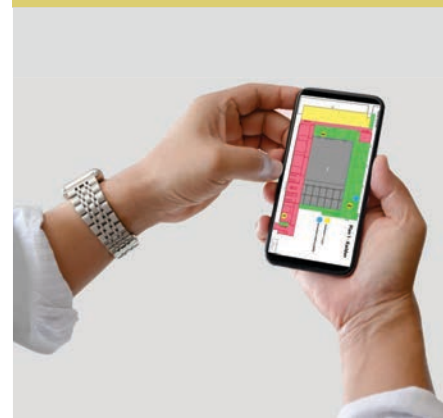
Uanset, hvilket lokale eller område/etage man sikrer elever i, er døren ind som oftest det svage punkt. Ansatte skal kunne benytte borde på en systematisk og effektiv måde, således at indsyn hindres, skud stoppes og indtrængning af en gerningsperson er umulig.

ADFÆRD UNDER BARRIKADERING

Elever og studerende instrueres væk fra lokalets mest udsatte områder mod skud, som f.eks. foran dør og andre "bløde" bygningsdele. Benyt f.eks. murstensvæg som beskyttelse ud mod gangareal/gerningsperson. Brug også lokalets borde til yderligere beskyttelseslag mod usikre områder. Borde på højkant, og gerne flere lag - vil reducere risiko for gennemtrængning af skud mod de barrikaderede.

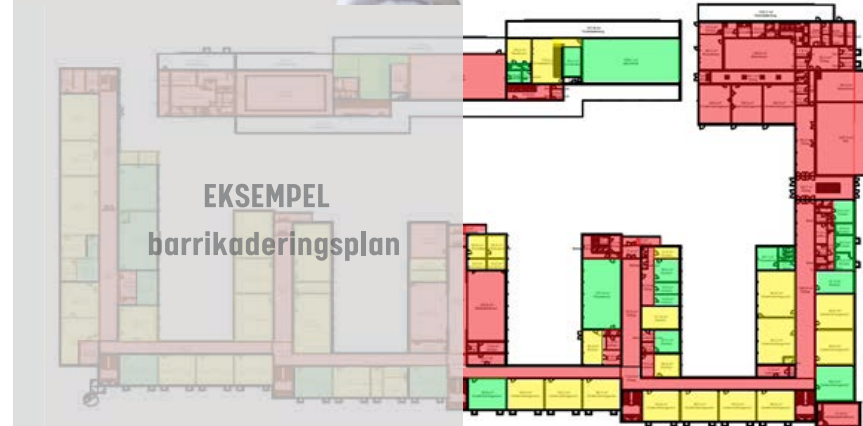
HVIS FØRST I TRUES PÅ LIVET - SÅ HAR ALLE BYGNINGER SINE STÆRKE OG SVAGE SIDER...

Vejledningen er tydelig på, at dem skal I kende til FØR det sker. En barrikaderingsplan hjælper jer.



Barrikaderingsplan er tilgængelig for ansatte enten i papir- eller digitalt format.

Skal ikke eksponeres på åbne web-sider.



lokale Sikkert

lokale Delvis sikkert

lokale Uegnet

HVAD

BRAND

Ansatte skal f.eks. forstå og huske disse områder:

ALARMERING AF 1-1-2 OG INTERN VARSLING

Er man i tvivl skal man ringe 1-1-2 - og sikre sig at hjælp er på vej.

Alle skal kende til og kunne igangsætte lokal varslingsprocedure, således I får mest mulig tid til at evakuere alle, og lukke døre og vinduer på vej ud.

SLUKKE MINDRE BRANDE

Ansatte skal kunne slukke mindre brande med lokalt slukkeudstyr, hvilket kan redde bygninger og mennesker, ikke mindst de som ikke når eller kan komme ud som f.eks. en handicappet.

EVAKUERE ELEVER OG STUDERENDE

Ansatte skal kende til lokal evakueringsplan og samlingssted, kunne instruere elever i at forflytte sig i røgfyldte områder samt kende til muligheder/begrænsninger ved søg efter "savnede" på vej ud.

De skal kende til vigtigheden af at lukke døre og vinduer på vej ud - for at reducere brandspredning og dermed risiko for de som evt. ikke når ud.

Det er samtidig et væsentlig bidrag til reduceret skadeomfang og lukketid - et væsentlig bidrag til driftsmæssige og økonomiske tab.

KENDE TIL DE MEST BRANDSIKRE LOKALER

Ansatte skal kunne instruere elever, f.eks. en kørestolsbruger, som ikke selv er i stand til at komme ud af en brændende bygning, ind i et lokale som kan yde beskyttelse mod røg/varme. Gerne placeret så brandmandskaber kan se vedkommende udefra.

DET BRÆNDER HVER ENESTE DAG I DANMARK OG BRANDKILDER HAR I MANGE AF PÅ JERES SKOLE...

Dit bidrag i de 10-15 min. til brandberedskabet overtager, er det der redder mennesker og bygninger

BEREDSKABSPLAN

BRAND



EVAKUER

- Evakuer bygningen - luk dører/vinduer på vej ud
- Få alle med (vær tydelig), men husk din egen sikkerhed
- Undgå røgfyldte rum. Kravl under røgen, hvis det er den eneste udvej
- Kan du ikke komme ud - luk dører mod branden og søg til vinduer hvor brandvæsnet kan se dig



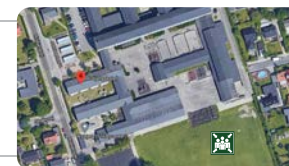
SLUKKE

- Forsøg at slukke branden - hvis muligt
- Brug vand (ikke på EL og brændende væsker)
- Brug pulverlukker eller kvæl ilden med brandtæppe eller lignende
- Luk dører og vinduer - i din nærhed



SAMLINGSPUNKT

- Gå til Boldbanen



MØD BRANDVÆSNET

- Mød brandvæsnet udenfor bygning
- Vis vej og informer om status på branden og personer
- Informer om områder med eksploderingsfarlige stoffer
- Informer om områder med evt. store værdier



VARSLING

- Alarmer/råb højt: "Det brænder"
- Alarmer 112
- Varsle kontoret
- Varsle naboer - hvis nødvendigt
- Alle har alarmeringspligt, hvis man opdager røg eller reel brand

HVAD

EVAKUERING - BOMBETRUSSEL

Ansatte skal bl.a. kende til:

KENDE PROCEDURE

Ansatte skal kende til skolens lokale procedure for håndtering af bombetrussel og procedure for evakuering. Som oftest en ledelsesbeslutning i samråd med politiet.

KENDE EVAKUERINGSPRINCIPPER

Ansatte skal kende til egen skoles evakueringsprincipper ved bombetrussel, herunder at alle medtager sine nærmeste ejendele (man skal ikke lede efter eller hente ejendele)

KENDE DE MEST SIKRE/USIKRE OMRÅDER

Ansatte skal vide, hvor det bygningsmæssigt er sikrest at instruere elever til at vente, hvis man ikke er i stand til at evakuere (f.eks. skadede/handicappede) – og hvor de så vidt mulig skal væk fra.

KENDE SAMLINGSPLADS

Ansatte skal kende til samlingsplads, som kan være en anden end ved brand. Gerne min. 200 m. fra skolens bygninger og om muligt på oversigtlige områder f.eks. uden parkerede biler.

BOMBETRUSLER MOD UDDANNELSESSTEDER SKER ALT FOR OFTE - OM END DER SJÆLDENT ER HOLD I TRUSLEN...

Instrukser om lokale bygningsmæssige fordele / ulemper vil redde liv - hvis I ikke kan evakuere.

BEREDSKABSPLAN BOMBETRUSSEL



EVAKUER

- Evakuer bygningen roligt - ad nærmeste udgang
- Ved ophold i bygning - søg mod trapperum/murvægge (undgå åbne områder og glas)
- Gå mod samlingssted:



MEDBRING EJENDELE

- Tag de nærmeste ejendele med ud
- Observer og rapporter om evt. "mistænkelige" genstande

HVAD

PERSONSKADE

Ansatte skal bl.a. kende til:

ALARMERING AF 1-1-2 OG INTERN VARSLING

Er man i tvivl skal man ringe 1-1-2 - og sikre sig at hjælp er på vej. Alle skal kunne tilkalde intern hjælp og førstehjælpsudstyr.

PERSONSKADE

Ansatte skal f.eks. kunne identificere enkelte kritiske tilstande for den risikotype de typisk har på egen uddannelsesinstitution og udøve basal førstehjælp til hjælp når frem,

OPGAVER

hjertestarter

Ansatte skal kende til placering og brug af lokal hjertestarter og førstehjælpsudstyr

Livreddende førstehjælp

Ansatte skal kunne udføre livreddende førstehjælp og bruge hjertestarter inkl. hjerte- og lungeredning

BØRN LEGER OG UNGE UDFORDRER HINANDEN - OG IND IMELLEM GÅR DET GALT....

De allerfleste livstruende skader, kan med få indlærte greb, stabiliseres til ambulancen ankommer.

BEREDSKABSPLAN

PERSONSKADE



STANDS ULYKKEN

- Sluk for maskiner/strøm/gas/andet farligt
- Træk skadede personer i sikkerhed



LIVREDDENDE FØRSTEHJÆLP

- Sikre vejtrækning / skab frie luftveje
- Stands større blødninger - benyt evt. førstehjælpsudstyr
- BEVIDST - JA - lægges i aflåst sideleje
- BEVIDST og VEJRTRÆKNING - NEJ - Start HLR
- Sikre blodcirkulation (30 kompressioner)
- Civ kunstig åndedræt (2 indblæsninger)
- Hent hjertestarter i RECEPTIONEN



ALMINDELIG FØRSTEHJÆLP

- Hold skadede varme - skaf tæpper/andet mod kulde/regn/blæst
- Tildæk sår og læsioner - benyt evt. førstehjælpsudstyr
- Hent førstehjælpsudstyr i RECEPTION, LÆREVÆRELSE, FYSIKLOKALE



PSYKISK FØRSTEHJÆLP

- Vis omsorg og accept
- Spørg og lyt
- Forklar "de normale" reaktioner
- Bistå med praktisk bistand/behov (aftaler/hente børn/andet)



VARSLING

- Ring 112 - oplys hvad der er sket og hvor du ringer fra
- Tilkald mere hjælp - hvis du er alene/for få
- Bed andre om at hente førstehjælpskuffert
- Bed andre om at hente hjertestarter
- Tag imod ambulancen udenfor og vis vej i bygningen

HVAD

HJERTESTOP

Ansatte skal bl.a. kende til:

ALARMERING AF 1-1-2 OG INTERN VARSLING

Er man i tvivl skal man ringe 1-1-2 - og sikre sig at hjælp er på vej. Alle skal kunne tilkalde intern hjælp inkl. at hente hjertestarter.

PERSONSKADE

Ansatte skal kunne identificere et hjertestop at tjekke bevidsthed og åndedræt.

Kunne udføre hjerte- og lungeredning (30 - 2)

Kunne påføre hjertestarterens elektroder på patienten og benytte hjertestarteren til "stød"

Sikre god nok kvalitet, evt. benytte flere ressourcer til at give hjerte- og lungeredning frem til ambulancepersonel overtager.

HENTE HJERTESTARTER

For ikke at miste de få minutter I har til at få hjertet igang igen, skal hjertestarterens placering beskrives på jeres Action Card.

CA. 10 PERSONER FÅR DAGLIGT HJERTESTOP SOM IKKE ER IFM. INDLÆGGELSE.

Hvis ikke korrekt førstehjælp ydes - risikerer patienten varige men efter 5 min. og dør efter 10 min. Med andre ord - er handling nødvendig før ambulancen kommer.

BEREDSKABSPLAN

HJERTESTOP



VED HJERTESTOP

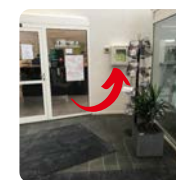
- Find hjertestarter - tænd for den og følg instrukserne

Placering af hjertestarter

På væg udenfor kantine



Gå ind i IDRÆTSHALLEN og hold til højre.



Inden for næste dør på væg i venstre hjørne.



Åbn skab (det vil alarmere) og hent hjertestarter.



LIVREDDENDE FØRSTEHJÆLP - v/Hjertestop

- Sikre vejtrækning / Skab frie luftveje
- VEJTRÆKNING - JA - læg i aflåst sideleje
- BEVIDST og VEJTRÆKNING - NEJ - start HLR
- Sikre blodcirkulation (30 kompressioner)
- Civ kunstig åndedræt (2 indblæsninger)
- Hjertestarter er placeret - SE BILLEDER OVER



VARSLING

- Ring 112 - oplys hvad der er sket og hvor du ringer fra
- Tilkald mere hjælp - hvis du er alene/for få
- Bed andre om at hente hjertestarter (forstærket med HLR)
- Tag imod ambulancen udenfor og vis vej i bygningen

GIFTIG RØG/KEMI KALIEUDSLIP

Ansatte skal bl.a.:

KENDE PROCEDURE

Ansatte skal kende til skolens lokale procedure for at sikre alle mod giftig røg eller kemikalieudslip.

KENDER TIL OFFENTLIG OG INTERN VARSLING

Kender til de offentlige signaler ved større udslip og lokal varslingsprocedure ved mindre lokale udslip.

KAN FLYTTE ALLE I SIKKERHED

Ved hvor og hvordan man sikrer elever og studerende mod giftig luft- evt. med brug af de mest effektive lokaler mod indsigning af giftig luft.

KAN STOPPE VENTILATIONSANLÆG

Det er kritisk, at ventilationsanlæg stoppes med det samme. Ansatte skal via lokalt Action Card selv kunne stoppe anlægget - hvis teknisk personale af en eller anden årsag ikke er tilgængelig.

GIFTIG RØG FRA BRAND I NABOEJENDOMME ELLER TRAFIKUHELD MED KØRETØJ FYLDT MED KEMI KALIER SKER....

Når giftig røg eller kemikalier truer jer, er nogle få, men hurtige handlinger nok til at redde liv.

BEREDSKABSPLAN

KEMI KALIEUDSLIP/GIFTIG LUFT



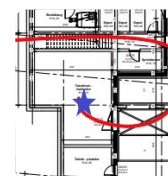
SAMLING INDENDØRS

- Få samlet alle indendørs - for at undgå giftig luft



SLUK FOR VENTILATION - LUK DØRE OG VINDUER

- Ventilationsanlægges stoppes fra RUM nr. R.KL.75 i P-kælder.
- Kontakt til Gårmand [REDACTED]



Gå i kælder og til venstre i kældergang. Gå ind i Teknikrum - nr. R.KL75



Den gule afbryderboks er placeret ovenpå de grå skabe.



Ventilationen standses ved at slå det lille røde håndtag nedad.

HVAD

BEREDSKABSPLAN

BOMBETRUSSEL



MODTAGELSE

- Telefonisk - tag det alvorligt, lyt og lad vedkommende tale ud
- Notér og spørg Jf. SKEMA FOR TELEFONISK BOMBETRUSSEL
- Tag samtalen op - hvis du kan
- Varsl lokal ledelse - som alarmerer politi - 1-1-2
- Ledelse og politi vurderer evakuering - helt eller delvis



BOMBETRUSSEL I BYGNING

- Evakuering som ved brand - samles på: (ikke p-plads/tæt på skolen)
- Tag dine "legende" med ud af bygningen - taske og tøj etc.
- Ikke unødigt ophold i døråbninger, v/skillevægge af glas og lignende
- Hold afstand til og rapporter om mistænkelige genstande/biler



BOMBETRUSSEL UDENFOR BYGNING

- Vurdér at blive i bygningen
- Søg op fra stueplan og 1. sal og væk fra ydervægge
- Søg til sikre områder uden vinduer - som trapperum og lignende



Gennemføre søg

- Ved forhøjet beredskab, trusler uden evakuering og efter evakuering
- Benyt lokalt kendt personale - som ser det som "ikke skal være der"
- Søg diskret i alle områder med almen adgang
- Ved fund - ikke rør, evakuer fra området og varsl politi - 1-1-2.



VARSLER

- Varsle ledelse
- Alarmerer politi 1-1-2 (ledelse ringer)
- Varsle alle i dit område (sikre jer at alle kommer ud)



BEREDSKABSPLAN

VOLD OG TRUSLER



NÅR DU TRUES

- Skab afstand, et tryksted i lokalet, tænk udgang, inventar etc.
- Gør kollegaer opmærksomme/tilkalde hjælp
- Ro ned/køb dig tid/skal lige undersøge
- Optræd roligt med tydeligt kropssprog - beskyt sårbare punkter
- Forklar tydeligt hvad der skal ske, og hvad der er muligt/ikke muligt



NÅR DU HØRER/VARSLER OM AT ANDRE TRUES

- Gå/løb til stedet - ankom rolig
- Observer og bliv observeret - skab "overskud"
- Brug hinanden / overtag "dialogen" for hinanden - ro ned
- Vurder løbende om politi skal varsles - hellere "i god tid"
- Børn flyttes/sikres af øvrigt personale



NÅR VOLD UDØVES

- Kan du komme væk (få børn med) - så gå/løb væk fra gerningsperson
- Advar/informer højt til andre i din nærhed
- Beskyt dig selv (og evt. børn)
- Nødværge er et sidste alternativ som du/l kan benytte
- Politi varsles via 1-1-2 - ring hvis du er i tvivl om andre har varslet



ANDRE BEHOV

- Skadelidte får evt. førstehjælp og isoleres fra andre
- Sikre institutionens igangværende opgaver
- Bistå skadelidte med egne behov (praktiske, informere, rapportere etc)
- Information internt og evt. eksternt kan være nødvendigt/fordelagtigt
- Følg alle op med fælles debriefing



VARSLING

- Ring - 1-1-2 ved trusler om eller brug af vold
- Varsle hinanden - så snart i kan
- Varsle leder
- Leder beslutter om yderligere varsling/information

NAVN - UDDANNELSESINSTITUTION



BEREDSKABSPLAN

ELEKTRISK INSTALLATION



EVAKUER

- Evakuer alle ud af farlige områder - tænk egen sikkerhed

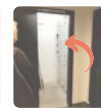


SLUK FOR STRØM

- Sluk EL ved hovedtavle: SE BILLEDER UNDER



Gå fra Hovedindgangen i gavlen ind i forhallen. Gå mod køkkenet.



Gå ind i personale garderober til højre for køkkenet. Til venstre i garderober ses EL tavle i mindre rum.



Fjernest på EL tavlen ses et større sort/rødt håndtag. Drej håndtaget og strømmen afbrydes til børnehaven.



AFSPÆRRING

- Sikre mod farlige områder og yderligere skade
- Hindre generelt uønsket adgang til området



VARSLING

- Ring Hovedstadens Beredskab, tlf. 3343 1000
- Varsl ledelse/teknisk personel
 - [Hovedstadens Beredskab](#)
 - [Hovedstadens Beredskab](#)
- Rekrutter bistand fra kollegaer/elever (til at begrænse skadeomfang)

NAVN - UDDANNELSESINSTITUTION



BEREDSKABSPLAN

VANDSKADE



LUK FOR VANDT

- Stop vandtilførsel ved hovedventil: SE BILLEDER
- Lede vandet væk fra skolen/værdier



Stopperen til radiatorvand findes i rum 8 KL 79 ved cykelkælderen med indgang fra P-kælderen.



I VARMECENTRALEN finder du denne rørføring, som er tilgang af vand til RADIATORERNE.



Drej de to hvide håndtag til vandet, og vandtilførsel til radiatorerne er stoppet.



REDDE VÆRDIER

- Flytte/løfte inventar/værdier væk fra vand
- Prioriter afhjælpning af bygningsmæssige og miljømæssige risici



AFSPÆRRING

- Sikre mod farlige områder og yderligere skade
- Hindre generelt uønsket adgang til området



VARSLING

- Ring Hovedstadens Beredskab, tlf. 3343 1000
- Varsl ledelse/teknisk personel
 - [Hovedstadens Beredskab](#)
 - [Hovedstadens Beredskab](#)
- Rekrutter bistand fra kollegaer/elever (til at begrænse skadeomfang)

NAVN - UDDANNELSESINSTITUTION



HUSK - kun operative Action Cards (til ansatte) som opfylder kravene om, at I selv kan reducere konsekvenser ved hurtig indgriben.

HVEM

ANSATTE SKAL UNDERVISES OG ØVE ÅRLIGT.

UVM's vejledning er tydelig på behovet for løbende opdatering. Specielt på et område I sjældent praktiserer - og gudske lov for det.

Kriser er ofte ekstremt skræmmende, hvilket reducerer evnen til at tænke og handle rationelt.

Disse to udfordringer opvejes med jævnlig opdatering og øvelser, som gør jer tryggere i jeres forskellige roller og opgaver.

Brug også AMR som ressourcepersoner og skab den ønskede robusthed i egen organisation.

BEREDSKABSPLAN

SKOLESKYDERI



FLYGT ALTID - HVIS MULIGT

- Flygt væk fra skolen - væk fra gerningsperson
- Brug dør eller vindue til at komme væk
- Efterlad dine ejendele
- Hjælp/vars! andre du møder - men fortsæt



BARRIKADER - HELST I "SIKKERT RUM"

- Lås/bloker dør/håndtag med borde/andet
- Træk gardiner for
- Find dækning bag stabile bygningsdele som mur, radiator, søjler
- Benyt borde/inventar til yderligere dækning mod svage bygningsdele som vindue, skillevæg, dør
- Vær stille, slå lyd og vibration på mobil fra



GEM - BAC NOGET SKUDSIKKERT

- En søjle, mur, bord/inventar som skjuler dig og beskytter mod skud
- Vær stille, slå lyd og vibration på mobil fra



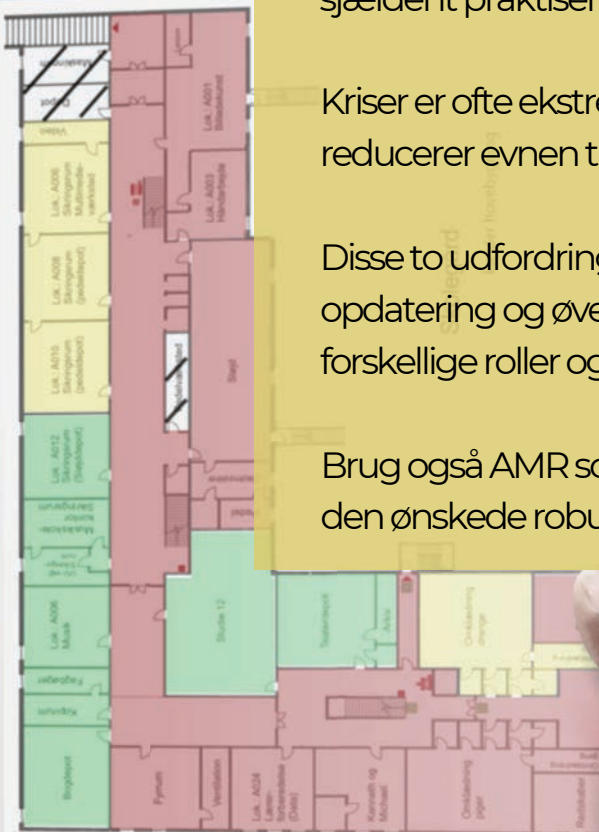
KÆMP - FOR LIVET

- Brug alle kræfter/inventar til at forsvare jer
- Overraskende - før du bliver opdaget
- Eksplosivt - så hurtigt du kan
- Kræftfuldt - brug maksimal kraft



VARSLER

- RING 112 - så snart du er i sikkerhed
- Vars! kontoret - når du er i sikkerhed
- Vars! pårørende - når du er i sikkerhed
- IKKE ring/sms til hinanden - før politiet har kontrol på stedet



HVEM

SIKKERHED & BEREDSKAB
SKOLEN - SKOLEGADE 1

BRAND:

- Varsle andre - råb højt "det brænder"
- Benyt nærmeste brandtryk (varsling starter)
- Ring 112
- Evakuer til boldbanen
- Luk døre/vinduer på vej ud
- Kan du ikke komme ud - luk dør mod brand og søg mod vindue så du kan ses fra gaden.

PERSONSKADE

- Stands ulykken - skab sikkerhed på stedet
- Ring 112 og varsle ledelse/andre i nærheden
- Sikre vejtrækning / frie luftveje
- Stands større blødninger
- Hent førstehjælpsudstyr (sted 7)
- Bevidstløs MED vejtrækning - i aflåst sideleje

HJERTESTOP

- Bevidstløs UDEN vejtrækning er hjertestop
- Ring 112 og varsle ledelse/andre i nærheden
- Start HLR - hjertemassage 30 tryk og 2 indblæsninger
- Hent hjertestarter - udenfor reception

BOMBETRUSSEL

- Ledelse og politiet iværksætter evakuering
- Evakuer roligt til boldbanen (som ved brand)
- Tag de nærmeste ejendele med ud.

KEMIKALEUDSLIP/GIFTIG LUFT

- Få alle indendørs - væk fra giftig luft
- Luk døre og vinduer
- Sluk for ventilation (ledelse sørger for det)
- Døre låses - hvis du er sidste som forlader kontor

VANDSKADE

- Sluk for vand/hovedvandet
- Red værdier - loft

ANDEN KAT

- Nærmeste
- Brug
- Reager

ELEVER OG STUDERENDE
SKAL OGSÅ KUNNE REDDE
EGET OG ANDRES LIV.

UVM's krav til en tryk skolegang betyder i
praksis, at elever også skal informeres

Elever har krav på at vide, hvordan man
redder livet på egen skole. Hvordan varsles
der, hvad gør man og hvor skal man hen.

Kommunikér det ud, så I har opfyldt den
forpligtelse overfor jeres studerende.



KVALITETSSIKRING

SafeSec hjælper uddannelsesinstitutioner, skoler og andre institutioner med denne arbejdsproces, der kan skabe den fornødne robusthed.

En risikovurdering er "ferskvare"!

Et øjebliksbillede af jeres skole, som jeres beredskabsplan skal bygges på.

Den skal betragtes som netop det - en ferskvare.

En 2-3 år gammel beredskabsplan, som har levet sit stille liv i skuffen eller på hylden, har ingen værdi. Den øger faktisk risikoeksponeringen, når I en dag skal tage helt afgørende beslutninger for jeres elever – på et forældet og forkert grundlag.

En årlig opdatering af beredskabsplanen, årlig test af varslings-procedurer og årlig undervisning af medarbejderne, sikrer at skolens beredskab er opdateret, forstået og dermed effektivt.

Arbejdsproces for hver skole

jf dagens myndighedskrav

Beredskabsplan for skoleskyderi

Opstartsmøde med skoleledelse

INTERVIEW OG DATA TIL RISIKOVURDERING

Risikovurdering af skolen

FYSISK RISIKOVURDERING AF BYGNINGER, LOKALER OG INSTALLATIONER

Dokumentation

RISIKOVURDERING OG OPERATIV BEREDSKABSPLAN

Tegninger til skolen og politiet

BARRIKADERINGSPLAN INKL. PLAN TIL POLITIET

Forankring hos ledelse

GODKENDER SAMLET PLAN

Robusthed og reel værdiskabning

UNDERVISNING AF ANSATTE

Vejledningen beskriver en systematisk arbejdsmetodik, som leder til et trygt, ordentligt og dokumenterbart resultat - som vitterlig redder liv, bygninger og øvrige værdier

Efter en kritisk hændelse, vil spørgsmål om netop kvaliteten, herunder årlig opdatering af dokumenter og ansatte være vigtig for skolen at kunne dokumentere.

Den årlige opdatering viser ansatte, elever og pårørende, at skolen tager sit ansvar alvorligt, og øger medarbejdernes tryghed som kriseledere for elever og studerende.

Med årlige gentagelser skabes over tid den sikkerhedskultur og ønskede robusthed – som beredskab helt grundlæggende handler om.

ØKONOMI OG FOKUS



Ud fra et risikøkonomisk perspektiv - er det pr. i dag ikke lønsomt at bygge og indrette skoler for at forstærke sikkerheden ved et skyderi.

Indret skoler ud fra hvad der bidrager bedst til positive og inkluderende læringsmiljøer - det er faktisk også den billigste og mest forebyggende "medicin" mod skoleskyderi!

Risikøkonomi er en vanskelig størrelse at forholde sig til – netop fordi risiko er en "variabel", som er styrende for jeres fokus og pengebrug.

Vejledningens fokus ligger i navnet Sikkerhed og Kriseberedskab, hvor "Sikkerhed" er jeres forebyggende arbejde – det der reducerer sandsynlighed, og "Kriseberedskab" er arbejdet, som reducerer konsekvenserne – hvis det alligevel skulle ske.

Fokusér primært på det I allerede er gode til – nemlig at forebygge. Forebyggelse handler primært om jeres egen forebyggende indsats gennem holdninger, rutiner og den kultur I skaber i hverdagen. En indsats, som i praksis ikke koster noget og erfaringsmæssigt giver mest effekt.

Fokusér på jeres kriseberedskab jf. UVM's reviderede vejledning, som tilsvarende handler om summen af jeres egen indsats. Ansattes kundskaber og evne til at udmønte det, den dag krisen er et faktum.

I kan øge jeres samlede modstandskraft ved at diskutere/øve og forstå logikken i jeres lokale beredskabsplan – hvilket heller ikke koster noget men har en betydelig effekt.

Tryghed er i meget begrænset omfang noget man køber – det er noget man skaber - sammen.

Fokuser på de risici som I dagligt må forholde jer til på jeres skole jf. risikovurderingen. Den indsats koster ikke andet end lidt tid, men giver erfaringsmæssigt den bedste "afkastning" eller tryghed om man vil.

I skal med andre ord fortsætte med at investere i sikkerhed og kriseberedskab igennem kompetencetilførsel til jeres ansatte.

Det opbygger robusthed, modvirker sårbarhed og skaber tryghed.

ERFARINGSOVERFØRING

Når lærere og pædagoger står alene i en brændende bygning - med elever, studerende eller SFO-børn omkring sig, som skal reddes, så har bl.a. offshoresektoren givet os erfaringer vi har lært af.

De er nemlig også helt alene, når kriser opstår.

Summen af mange års erfaringer fra politiet, beredskaber og offshoresektoren, har bidraget ind i dette vigtige arbejde for trygheden til over 1 mill. studerende, elever og ansatte, som hver dag fylder danske klasselokaler

Tak for stor vilje fra alle parter til at dele seneste beredskabsfaglige viden og praktiske erfaringer.



ERFARINGER FRA OFFSHORE

En sikkerhedskultur der sparer penge, og en robusthed der sparer liv



Politi, ambulance- og brandmandskaber er der ikke - når det sker!
Hvad kan vi lære af de bedste !

TJEKLISTE

1) GENERELLE PLANER

Generelle beredskabsmapper eller kopi fra andre skoler, uden tilpasning til egen skoles lokale forhold (beredskabsmæssige styrker/svagheder), har en meget begrænset "rednings-effekt"

2) MANGLENDE RISIKOVURDERING

Mangler skolen at blive risikovurderet ud fra sine lokale bygningsmæssige fordele/risici, så mangler I et beredskabsfagligt grundvilkår jf. UVM's vejledning for at kunne lave jeres beredskabsplan. Det er som at medicinere uden en diagnose.

3) FORKERTE INSTRUKSER

Skriftlige instrukser og meldinger over højtalere, hvor elever instrueres til at blive på skolen ved et væbnet angreb, selv dem som enkelt kan komme væk, er forkerte. **Elever som instrueres ind i "nærmeste lokale" – som ikke nødvendigvis er det sikreste – ved et væbnet angreb, er forkerte og udgør en urimelig og unødigt risikoeksponering for både elever og ansatte.**

4) MANGLENDE INSTRUKSER

F.eks. til dem som ikke når eller er i stand til at komme ud af jeres skole (for små, skadede, handicappede osv.). Hvilke lokaler/områder er fundet egnet til at "parkere" dem i, når der skydes, det brænder eller trues med brug af eksplosiver – frem til hjælpen kommer frem. Alle skoler har områder – som giver nogen eller betydelig sikkerhed selv mod ekstreme trusler som disse. Det er jeres beredskabsfaglige opgave at finde de trygge "lommer" på jeres skole og få dem beskrevet, informeret om og gjort tilgængelige - før det sker.

SafeSec har indtil videre hjulpet omkring 200 uddannelsesinstitutioner, skoler og børnehaver med deres beredskabsfaglige planer. Disse fejl og mangler går igen i mange eksisterende planer.

5) IKKE KENDTE VARSLINGSPROCEDURER

Er varslingsprocedurer ikke kendt af alle og årligt testet, så mister I den betydelige redningsværdi som hurtig og entydig intern varslings har for alle på uddannelsesinstitutionen. Kravene i UVM's reviderede vejledning er af samme årsag blevet tydeligere på dette område.

6) BRUGER I "PLOV" ELLER ANDRE "KODER"

Brug af koder og synonymer når I skal varsle elever om f.eks. et væbnet angreb er beredskabsfagligt uegnet til brug for andre end de professionelle aktører.

PLOV er et abstrakt begreb for elever og ansatte, og af samme årsag beredskabsfagligt uegnet til brug under ekstreme forhold, hvor de kognitive evner sættes på prøve. PLOV er heller ikke brugt i ministeriets vejledningen - sandsynligvis af samme årsag.

PLOV er et polititaktisk værktøj som ikke er ment at deles med offentligheden, og bør forblive som det.

Ansatte og elever har i en ekstrem og kaotisk situation behov for varslings via enkle, intuitive og TYDELIGE begreber. At råbe eller instruere PLOV PLOV, kode rød, blå eller andet synonym for væbnet angreb på jeres skole, er beredskabsfagligt ikke tilrådeligt.

Vær klar og tydelig i jeres kommunikation, den dag I selv og jeres elever under ekstreme forhold – med stærke lyd- og synsindtryk – er helt afhængige af at forstå hvad der sker, for at kunne agere rationelt.

Koder under ekstreme forhold udgør en reel men helt unødvendig risiko i for mange skoler, og bør overlades til de miljøer som har opfundet dem og har glæde af dem - de professionelle aktører.

KONTAKT

Myndighederne stiller sig til faglig disposition for principiel sparing inden for deres respektive fagområder.

I skal dog ikke forvente at myndighederne tilbyder konkret bistand med risikovurdering af jeres bygninger, lokal rådgivning, valg af løsninger og undervisning af ansatte i jeres beredskabsplaner. Myndigheder ønsker ikke at påtage sig et "rådgiveransvar" - med risiko for at møde sig selv i døren.

Politiet og beredskaberne har "tilsynsopgaver" og er således helt afhængige af sin "integritet". Tilsvarende integritet kræver de, når et skyderi, eksplosion, ulykke eller stor-brand skal undersøges og efterforskes for at finde årsag, skyld og hvem som bærer et evt. strafferetligt eller økonomisk ansvar.

SafeSec kan som privat aktør hjælpe med risikovurdering, beredskabsplaner, actioncards og undervisning af de ansatte



DCUM

Dansk Center for Undervisningsmiljø (DCUM) er et nationalt videnscenter som rådgiver skoler og uddannelsesinstitutioner, om hvordan de kan sikre et sikkerheds- og sundhedsmæssigt fuldt forsvarligt undervisningsmiljø. DCUM har i sit arbejde fokus på det psykiske, æstetiske og fysiske undervisningsmiljø

LOKALPOLITI

Politiet er beredskabfaglig myndighed for kriminelle trusler som f.eks. terror og skoleskyderi, bombetrussel, truende og voldelig adfærd og tilsvarende.

Brug jeres lokalpoliti hvis I er i tvivl inden for disse områder, de kan spare og formidle de seneste vejledninger som bl.a. PET har gjort tilgængelig.

BEREDSKABET

De lokale beredskabers fagområder er typisk knyttet til personredning og brand, hvor brandtilsyn og brandteknisk undersøgelser ifm. efterforskning er typiske myndighedsopgaver.

Brug jeres lokale beredskab til at guide jer om bl.a. de brandmæssige krav.