

Lyst til Læring

Motivation, engagement og fastholdelse på EUD



DANSK CENTER FOR
UNDERVISNINGSMILJØ
Viden til praksis

Lyst til Læring

Motivation, engagement
og fastholdelse på EUD

Indledning

Side _____ 4

Viden om motivation og selvbestemmelsesteori

Side _____ 6

8 veje til motiverende undervisning

Side _____ 14

Ledelsesguide

Side _____ 50

Bilag, øvelser m.m.

Side _____ 52

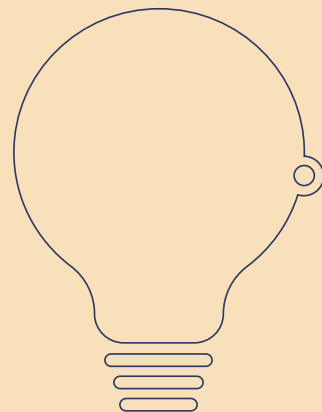
Udviklet med støtte fra

TJETGENT
FONDEN



Indledning

Hvordan skaber vi motiverende undervisning, som giver eleverne lyst til at lære og hænge i, når udfordringerne melder sig? Det har projekt 'Lyst til Læring' undersøgt. 200 undervisere fra 11 erhvervsskoler har i samarbejde med Dansk Center for Undervisningsmiljø udviklet og afprøvet en række konkrete indsatser og metoder til at fremme motivation og Lyst til Læring på GF1 og GF2.



Materialet henvender sig til underviseren, som ønsker

- indre motiverede og engagerede elever
- inspiration til mere motiverende undervisning
- konkrete metoder og værktøjer til brug i praksis
- indsigt i den nyeste viden om motivation.

Med dette materiale får I et konkret bud på, hvordan I kan arbejde med motiverende undervisning, både som enkeltunderviser, i jeres underviserteams eller bredt på skolen.

Og til uddannelseslederen, som ønsker

- elever, der trives og fastholdes på uddannelsen
- råd og vejledning til at understøtte sine undervisere i at skabe motiverende undervisning
- inspiration til at arbejde systematisk med motivation.



Med Lyst til Læring får du

— viden om motivation

En kort og konkret gennemgang af den nødvendige viden, som du skal bruge for at arbejde med materialerne fra Lyst til Læring: om psykologiske behov, og hvordan de er forbundet til forskellige typer motivation.

— 8 veje til motiverende undervisning

Opsamling og gruppering af 200 underviseres erfaringer med at omsætte selvbestemmelsesteorien til konkrete værktøjer og metoder.

— ledelsesguide

En ledelsesguide, som viser, hvordan man kan understøtte underviseres arbejde med materialerne fra Lyst til Læring, og bidrage til forankringen af motiverende undervisning.

Held og lykke med at skabe Lyst til Læring hos jeres elever.

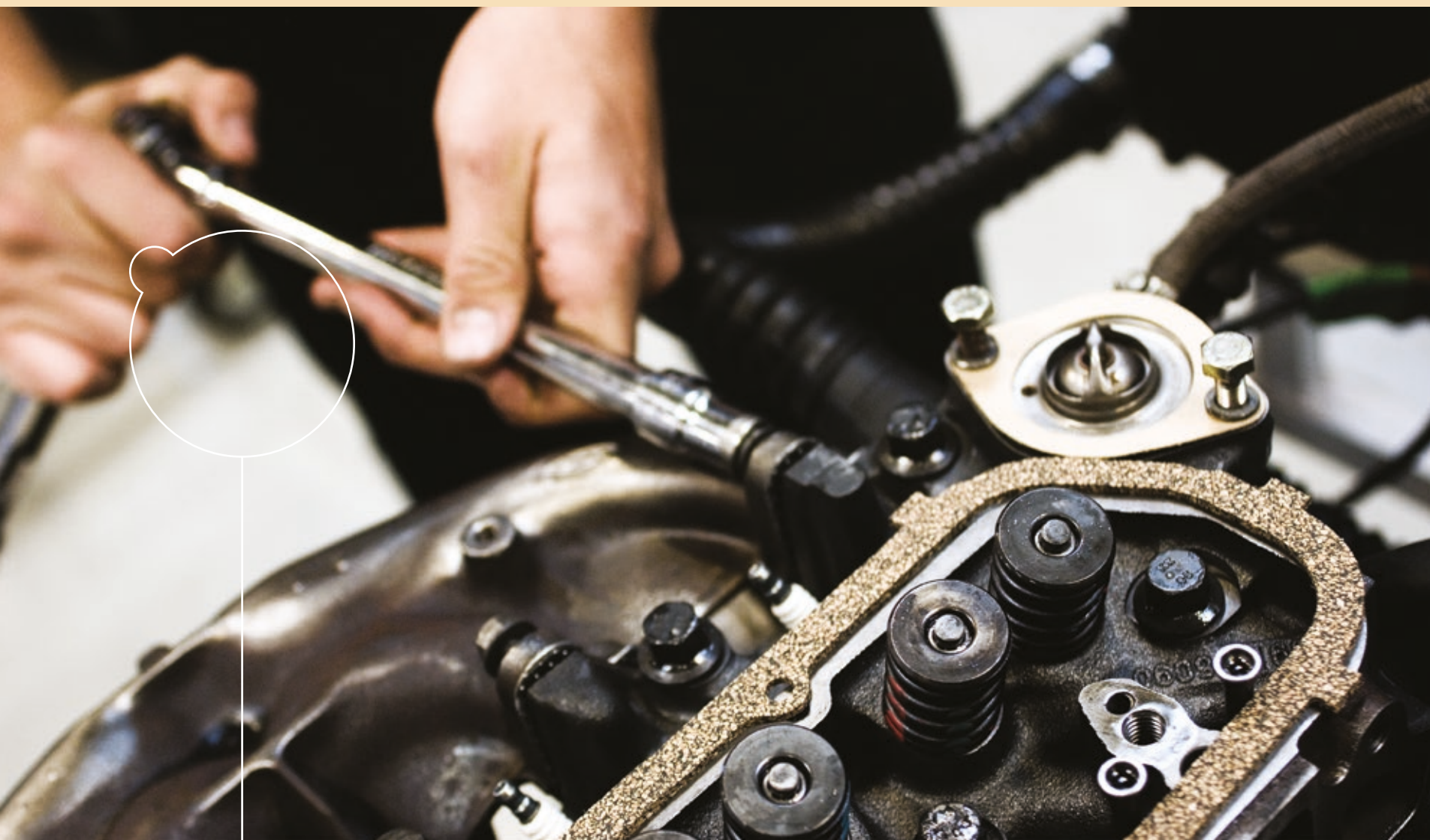
Opfyldelse af tre psykologiske behov

Når man arbejder med motiverende undervisning, søger man at give eleverne mod på at håndtere faglige udfordringer, en følelse af medbestemmelse og en følelse af at høre til i et socialt og fagligt fællesskab. Det er nogle af de følelser, som gør undervisningen meningsfuld for eleverne og giver dem lyst til at lære. Helt konkret er der tale om opfyldelse af tre psykologiske behov (kompetence, autonomi og samhørighed) hos eleverne. Med dette materiale får I mulighed for at arbejde fokuseret med at understøtte de tre behov og dermed både øge trivsel og læring, men også bidrage til at mindske frafald på uddannelsen.

Systematisk arbejde med motivation

I arbejder helt sikkert allerede, bevidst eller ubevidst, med elevernes oplevelse af autonomi, kompetence og samhørighed. I kan derfor se dette materiale som en mulighed for at videreudvikle og bygge ovenpå jeres eksisterende praksis. Lyst til Læring kan både benyttes af den enkelte underviser, som søger at blive endnu skarpere til at tilrettelægge motiverende undervisning, men kan også bruges i klasseteams, på tværs af årgange eller overordnet på skolen.

Vi anbefaler, at materialerne forankres bredere end hos den enkelte underviser, hvilket kræver et løbende og vedvarende fokus fra både ledelse og undervisere. Indsatserne i dette materiale kan I bringe i spil på forskellige måder og på forskellige tidspunkter i den daglige undervisning på EUD. Med materialet håber vi at kunne bidrage til, at elevernes motivation bliver et vedvarende fokus i skolens dagligdag og noget, der løbende adresseres og understøttes igennem hele deres uddannelsesforløb.

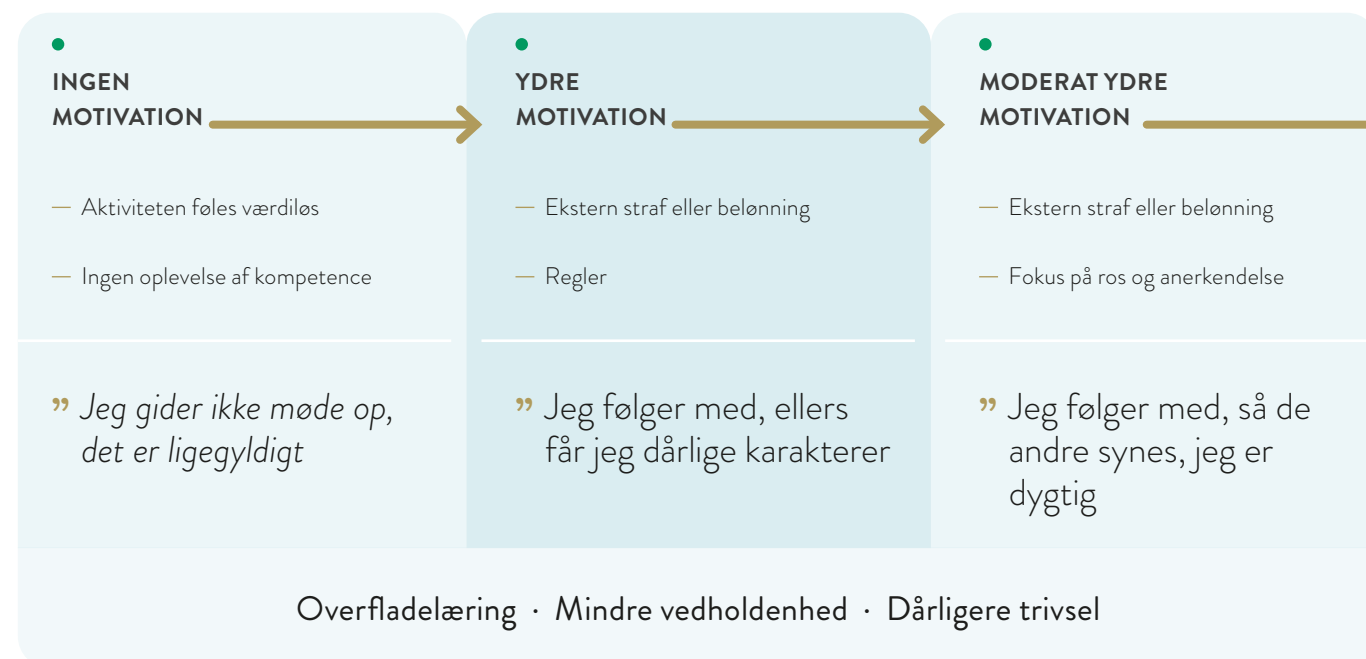


Viden om motivation og selvbestemmelsesteori

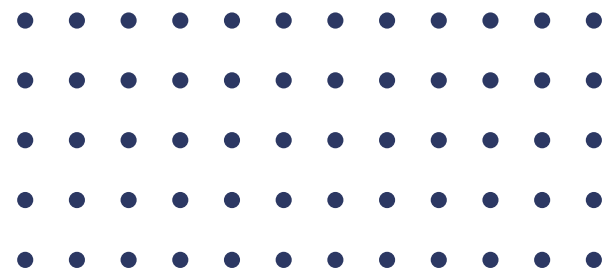
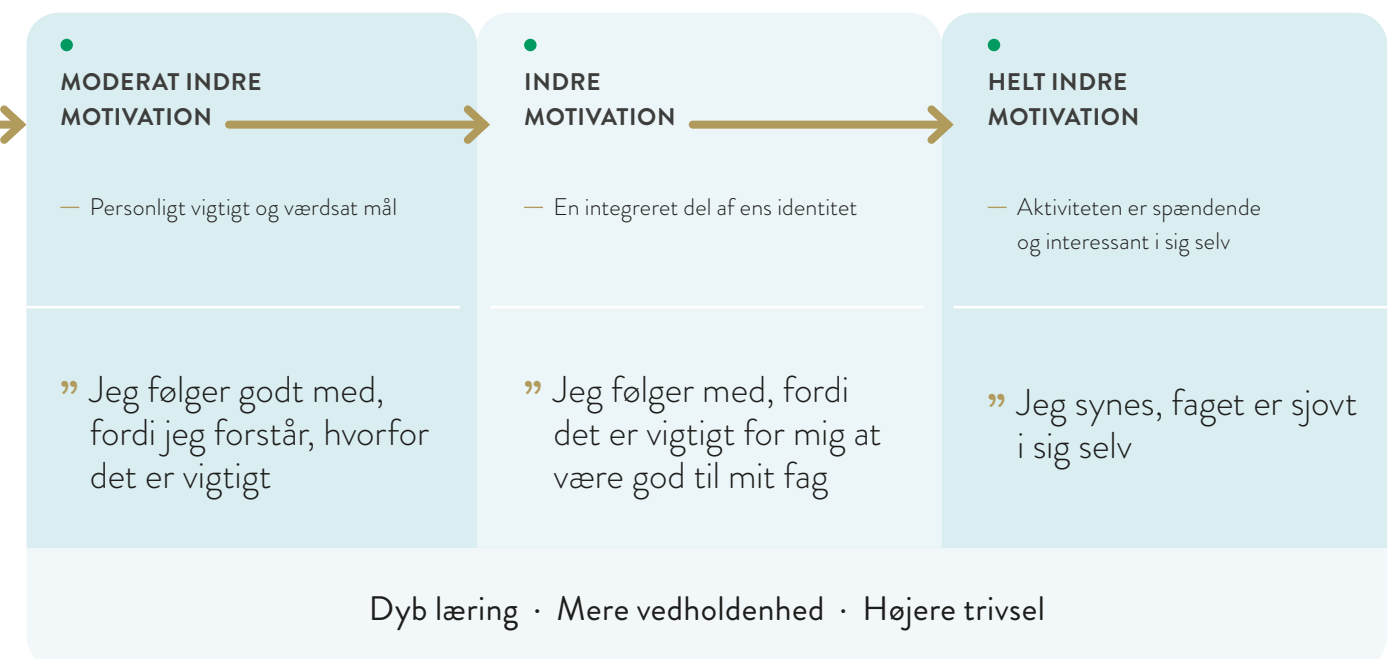
Projekt Lyst til Læring tager afsæt i selvbestemmelsesteorien, som er udviklet af de to amerikanske forskere Edward Deci og Richard Ryan. De har siden 1970'erne forsket i, hvad der fremmer og hæmmer vores motivation til at lære og udvikle os. Først og fremmest har de fundet ud af, at der findes forskellige typer motivation, og at det er muligt at påvirke andres motivation. De skelner mellem to overordnede former for motivation, som afhænger af, hvilke forhold man motiveres af:

- ydre motivation
- indre motivation

Når vi motiveres af ydre forhold, betyder det, at vi gør noget, fordi andre mennesker kræver eller forventer det, eller fordi vi søger at opnå en belønning eller anerkendelse, der ligger uden for selve aktiviteten. Denne form for motivation kaldes også kontrolleret motivation, fordi motivationen kontrolleres af andre. Modsat motiveres vi af indre forhold, når vi gør noget, fordi vi har valgt at gøre det, kan se meningen med det eller prøver at opnå nogle selvopsatte mål. Denne kaldes også autonom motivation, fordi motivationen kommer inde fra os selv, og selve det at udføre aktiviteten giver i sig selv en tilfredsstillelse. Imellem ydre og indre motivation kan man placere nogle mellempositioner og betragte motivationsformerne som et spektrum, der kan ses i modellen herunder.



Men hvorfor er det vigtigt at vide, at der findes forskellige typer motivation? Hvordan kan det bruges i en undervisningskontekst? Jo længere mod højre i modellen vi går, desto mere er aktiviteten en integreret del af os selv og vil opleves mere meningsfuld for os. Det betyder også, vi kan designe undervisningsmiljøer og metoder, som gør det nemmere for eleverne at internalisere undervisningen som en del af deres faglige identitet. Internalisering er en proces, hvor man tager kultur, værdier og normer til sig. Det er herigennem, omverdenens forventninger og krav indoptages af individet, hvilket højner graden af selvbestemmelse. Det er vigtigt i forhold til uddannelse og undervisning, for når eleverne er mere motiverede af indre forhold end af ydre, vil de være mere vedholdende, når læring er svært, de vil trives bedre, og de vil lære på et dybere niveau. Det er sjældent, at vi i en undervisningskontekst vil være helt indre motiverede, men i læringssammenhæng skal vi så vidt muligt forsøge at bringe eleverne så langt som muligt til højre i motivationsspektret. Og hvordan gør vi så det?



Hvordan fremmer vi indre motivation?

Edward Deci og Richard Ryan har fundet ud af, at internalisering og oplevelsen af meningsfuldhed påvirkes af vores omgivelser og afhænger af, hvorvidt tre specifikke psykologiske behov er opfyldt hos os.

Behovet for at opleve autonomi

Oplevelsen af at gøre noget, fordi man selv har valgt at gøre det, og fordi det er meningsfuldt for én selv.

Behovet for at opleve kompetence

Oplevelsen af at kunne mestre noget og lære at håndtere udfordringer.

Behovet for at opleve samhørighed

Oplevelsen af at høre til og kunne bidrage til et fællesskab.

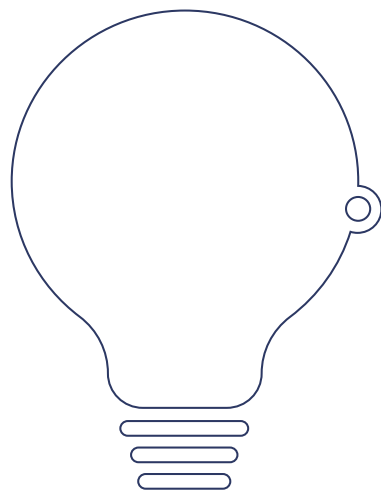
Jo bedre vi kan opfylde de tre psykologiske behov hos eleverne, desto bedre vilkår har de for at internalisere undervisningen og opleve meningsfuldhed gennem indre motivation. Simpelthen fordi undervisningen eller aktiviteterne opfattes som en vigtig del af deres identitet. Derfor er det vigtigt at have fokus på alle tre behov, når vi underviser eleverne. Som elev kan man f.eks. godt føle sig kompetent og som del af et fællesskab, men hvis man ikke kan se meningen med de opgaver, man bliver stillet overfor, så vil man skulle motiveres af ydre forhold for at komme igennem opgaven. Vi kan selvfølgelig ikke altid være indre motiverede. Nogle gange vil vi nødvendigvis være motiverede af ydre forhold, såsom udsigten til belønning og anerkendelse eller for at undgå skam, straf eller andre sanktioner. Så vi kan selvfølgelig ikke altid understøtte alle tre psykologiske behov hele tiden, men jo flere og jo oftere, des bedre.

De tre psykologiske behov er altså vigtige at være opmærksomme på, når vi skal tilrettelægge motiverende undervisning, som fremmer Lyst til Læring. Ved hjælp af materialerne fra Lyst til Læring kan du som underviser arbejde med, hvordan du via undervisningen kan skabe de bedste forudsætninger for, at eleverne motiveres af indre forhold, og herigennem øget trivsel og Lyst til Læring.

Fra teori til praksis

Der er forskellige veje at gå, når du i din undervisning skal forsøge at opfylde de psykologiske behov, som kan generere indre motivation hos eleverne. I en undervisningskontekst kan det blandt andet handle om at

- give eleverne en oplevelse af autonomi ved at inddrage dem i undervisningen, så de nemmere kan se mening i deres fag og uddannelse
- give eleverne en oplevelse af kompetence, ved at arbejde med mestringsstrategier
- give eleverne en oplevelse af samhørighed, ved at tænke relationer og fællesskaber ind i undervisningen, så det ikke bliver frakoblet det faglige.



I det følgende uddyber vi, hvordan du kan arbejde med de tre psykologiske behov i undervisningen og derigennem fremme indre motivation og skabe øget Lyst til Læring hos eleverne.



Autonomi – i praksis

Autonomi handler om oplevelsen af at kunne tage ejerskab over ens handlinger. Kan man acceptere og godkende de handlinger, man har udført, var handlingen autonom. Autonomi er ikke knyttet an til begreber om uafhængighed og selvstændighed, da man sagtens kan tage ejerskab over, og godkende en handling på et råd givet af andre. På denne måde skal autonomi ses, som at man sagtens kan være afhængig af andre, samtidig med at man handler autonomt. Når der er en oplevelse af, at der er meningsfulde og relevante alternativer at vælge mellem, fremmes autonomien.

Vi oplever autonomi, når vi kan mærke, at vi selv har valgt, hvad vi foretager os. Når vi gør noget af egen fri vilje, fordi vi finder det værdifuldt og meningsfuldt. Som mennesker reagerer vi nemlig negativt på tvang og kontrol og har behov for at opleve en vis grad af frivillighed bag vores handlinger og søge det, vi finder værdifuldt og meningsfuldt. Autonomi-understøttende undervisning handler derfor om at gøre undervisningen meningsfuld for den enkelte elev, så denne frivilligt vælger at deltage i undervisningen. Autonomi er ikke det samme som uafhængighed, eller at eleven skal 'klare sig selv', men nærmere det, at undervisningen giver eleven mulighed for at se meningen med det, der skal laves eller læres.

Medbestemmelse og elevinddragelse kan være gode måder at arbejde med elevers oplevelse af autonomi på. Medbestemmelse og elevinddragelse handler om at give eleverne en vis grad af kontrol, ejerskab og frihed i de opgaver, de bliver stillet overfor. Det kan man gøre ved at inddrage eleverne, tage dem med på råd og tilrettelægge undervisningen, så eleverne oplever at have flere valgmuligheder og et vist råderum for opgaveløsningen. Det er ikke ensbetydende med, at eleverne skal bestemme alt, eller at de skal passe sig selv, men at de skal støttes i at arbejde selvstændigt, træffe valg og komme med input til dig som underviser. Her kan du som underviser få en mere faciliterende underviserrolle, hvor du stiller spørgsmål, guider og hjælper eleverne til selv at komme frem til svarene.

Medbestemmelse kan også være med til, at elever frivilligt tilslutter sig en opgave eller aktivitet og frivilligt følger en undervisers instruktioner. Det kan skyldes, at de selv kan se meningen med det, fordi de har været taget med på råd undervejs i processen, eller fordi underviseren har givet en meningsfuld forklaring på, hvorfor de skal lære noget specifikt. For at kunne komme med meningsfulde forklaringer vil det ofte kræve, at du kender dine elever og ved, hvad de finder værdifuldt og motiverende. Jo mere involverede eleverne er i undervisningen, desto bedre forudsætninger skaber du også for, at indre motivation kan udvikle sig hos dine elever.

Hvis du vil fremme autonomi og medbestemmelse i din undervisning, kan du med fordel sætte fokus på at

- være nysgerrig på, hvad der er meningsfuldt og motiverende for dine elever
- give meningsfulde forklaringer på, hvorfor I laver det, I gør i undervisningen
- få dine elevers tilbagemeldinger på, hvordan de oplever din undervisning
- gøre det tydeligt, hvad eleverne kan få indflydelse på, og lade dem præge undervisningen
- tilrettelægge undervisningen, så eleverne er aktive og involverede i deres læreproces
- skabe rum til elevernes personlige og selvstændige initiativ
- tilbyde eleverne valgmuligheder
- stille spørgsmål til elevernes oplevelse af undervisningen

Kompetence – i praksis

Elevers motivation påvirkes i høj grad af, om de oplever sig kompetente i de situationer, som de stilles overfor. At opleve kompetence betyder, at man har oplevelsen af at kunne det, opgaven kræver, og have tiltro, til at man kan lære at mestre de udfordringer, man bliver stillet overfor. I undervisningen betyder det, at alle elever gerne skal opleve situationer, hvor de føler sig kompetente og føler, at de slår til. Vi kan ikke altid lykkes og mestre samtlige opgaver, vi bliver stillet overfor, men et for stort fravær af succesoplevelser kan hæmme elevernes tiltro til egne evner. Som underviser kan du understøtte elevernes oplevelse af kompetence ved at sikre, at eleverne får tilpas med udfordringer, som er tilpasset deres niveau og forudsætninger. Det er især vigtigt, at eleverne får mulighed for at lære det, de ikke allerede kan, eller støttes i at tilegne sig de kompetencer, de skal bruge for at lykkes. F.eks. når du giver dem fremadrettet feedback og vejledning, som hjælper dem med at forstå, hvad de næste rigtige skridt er, og derved tiltro til og mulighed for rent faktisk at nå i mål.

Oplevelsen af kompetence handler lige så meget om elevernes mindset, som det handler om evner og talent. Har eleverne tiltro til, at det, de måske ikke kan nu, det skal de nok lære at mestre med tiden, hvis de bare hænger i, prøver sig frem og gør en indsats som elev? Her spiller du en vigtig rolle som underviser i forhold til at udvise positive forventninger til elevernes evner, men også ved at fremme et klassemiljø og et mindset blandt eleverne, hvor I ser fejl og udfordringer som en naturlig del af det at lære nyt. Eleverne skal, med andre ord, opfordres til at se fejltrin, udfordringer og faglige frustrationer som udtryk for, at de er i en læringsproces. Her kan du som underviser gøre en stor forskel ved at fokusere på elevens fremskridt, frem for hvorvidt eleven levede op til læringsmålene, eller ej.

Når du gerne vil fremme elevernes oplevelse af kompetence, kan du med fordel sætte fokus på at

- tydeliggøre forventninger, og hvad der kræves for at nå i mål og lykkes som elev
- give eleverne succesoplevelser ved at tilpasse undervisningen til elevernes niveau og forudsætninger
- give faglig støtte og feedback, der viser vejen frem
- udvise tiltro og positive forventninger til alle elevers formåen
- skabe et klassemiljø og fællesskab, hvor fejl og udfordringer ses som en mulighed for at lære
- læring er en proces, som naturligt vil føles udfordrende og frustrerende



Samhørighed – i praksis

Vi oplever samhørighed, når vi føler os 'forbundet' med og betydningsfuld for andre mennesker. Det er ofte en oplevelse, vi har, når vi føler os værdsat af venner og familie, men det er også noget, vi oplever, når vi kan bidrage til (og bliver anerkendt i) de fællesskaber, vi indgår i. I en undervisningskontekst er det især i klassefællesskabet. Det er ikke ensbetydende med, at alle skal have en nær og personlig relation til hinanden, men at der skal være en tryk kultur, hvor eleverne oplever, at de kan være sig selv, og hvor alle oplever, at der er nogen, som interesserer sig for dem. Det er for eksempel vigtigt, at eleverne tør række hånden op, og at de kan fremlægge og bede om hjælp uden frygt for at blive til grin. Det er også vigtigt, at der altid er klassekammerater, der lægger mærke til og interesserer sig for en, hvad enten det handler om at hjælpe, når man støder på et problem, eller om man overhovedet møder til undervisningen. Det er vigtigt, at vi ikke kommer til at se den faglige undervisning som en modsætning til det sociale fællesskab.

Oplevelsen af fællesskab og dannelse af relationer sker hver dag i klasseværelset og på skolen. Når du planlægger din undervisning, er det derfor vigtigt at overveje, hvordan du i din måde at tilrettelægge undervisningen på også kan hjælpe fællesskabet på vej, så alle har mulighed for at bidrage med noget og føler sig værdige i det faglige fællesskab.

Fællesskab og relationer handler ikke kun om de relationer, som opstår og udvikler sig mellem eleverne, men også mellem dig som underviser og den enkelte elev. Det har stor betydning, at du som underviser viser interesse, tiltro og tillid til dine elever. Både i det, du siger, og det, du gør. Når du involverer og lytter til dine elever, er du med til at vise interesse for deres perspektiv og situation.

Når du gerne vil fremme elevernes oplevelse af fællesskab, kan du med fordel sætte fokus på at

- skabe en tryk klassekultur med plads til at fejle
- skabe en klassekultur hvor alle føler sig set og hørt
- skabe rammer for, at eleverne kan støtte og hjælpe hinanden
- koble det sociale og faglige sammen
- tænke over, hvordan de didaktiske valg, du træffer, påvirker fællesskabet, f.eks. i gruppearbejde
- tænke over, hvordan din relation er til hver enkelt elev
- du med din kommunikation og dit kropssprog signalerer, at du interesserer dig for og har tiltro og tillid til alle elever.

8 veje til motiverende undervisning

I det følgende kapitel kan du læse om otte veje til motiverende undervisning, som 200 undervisere har erfaring med i deres egen praksis. Med metoderne og værktøjerne håber vi gennem helt konkrete eksempler at kunne give jer de bedst mulige forudsætninger for at arbejde med elevernes motivation på netop jeres skole.

De 8 veje kan bruges på mange måder, men er særligt effektive, hvis I benytter dem i kombination med hinanden. Hver metode sigter nemlig primært mod at understøtte ét af de tre psykologiske behov (kompetence, autonomi og samhørighed), selvom det i flere af tilfældene gælder, at man understøtter flere af behovene på en gang. I hver af de 8 veje vil du møde en beskrivelse af metodens formål og målsætninger og konkrete bud på, hvordan du kan implementere metoderne i din egen undervisning.

Til flere af metoderne er der supplerende bilag med konkrete øvelser, eksempler på praksis-anvendelse og lign. Bilagene er samlet bagerst i materialet.

side 46

Elev-elev-relationer

Understøtter behov for samhørighed

side 42

Lærer-elev-relationer

Understøtter behov for samhørighed

side 38

Leg og læring

Understøtter behov for samhørighed

side 16

1 Eksperimenterende tilgang til læring

Understøtter behov for autonomi

side 20

2 Elevernes syn på undervisningen

Understøtter behov for autonomi

side 24

3 "At lære at lære"

Understøtter behov for kompetence

side 30

4 Synlige læringsmål og succeskriterier

Understøtter behov for kompetence

side 34

5 Formativ feedback

Understøtter behov for kompetence

Eksperimenterende tilgang til læring

Fra tavleundervisning til eksperimenter

To undervisere på mureruddannelsen på Tradium i Randers oplevede, at både de og deres elever manglede motivation i forhold til kemi-delen i murerfaget. Underviserne følte sig indimellem fagligt på udebane, og det smittede af på eleverne, som havde svært ved at se, hvad de skulle bruge kemi til. Underviserne oplevede også, at eleverne indtog en passiv rolle ved tavle- eller PowerPoint-formidling. Underviserne ønskede at udfordre sig selv og samtidig øge fokus på den ellers oversete kemi-del, så de lavede et særligt forløb, hvor eleverne selvstændigt skulle planlægge, gennemføre og forklare selvvalgte kemi-eksperimenter. Underviserne opstillede kriterier for opgaveløsningen og støttede elevernes arbejde undervejs.

Underviserne gik fra ekspert-undervisning ved tavlen til en undersøgende undervisningstilgang, hvor de sammen med eleverne undersøgte og udforskede emnet.

Hvad er formålet med eksperimenterende tilgang til læring?

Ved at sætte fokus på en mere eksperimenterende og undersøgende tilgang, tildeles eleverne en mere aktiv rolle end ved traditionel tavleundervisning. De bliver medskabere af undervisningen og skal planlægge og træffe valg i forhold til arbejdsprocessen. Understøttelse af elevernes behov for medbestemmelse og inddragelse er afgørende for elevernes oplevelse af motivation.

Hvad opnår du helt konkret?

Med en eksperimenterende læringstilgang skal eleverne selv tilrettelægge og træffe valg i forhold til undervisningen. Undervisningsformen er præget af valgmuligheder og frihed i arbejdet, og det betyder helt konkret, at I

- skaber mulighed for en undersøgende kultur og et fællesskab blandt eleverne, hvor I prøver jer frem og bruger fejl som en mulighed for at blive klogere.
- inddrager og aktiverer eleverne på en måde, som har positiv indvirkning på motivationen.



Sådan gør du

Planlæg din undervisning. Meget undervisning kan gennemføres med en undersøgende og eksperimenterende tilgang. Start evt. med at udvælge et tema eller forløb, hvor I kan gå mere undersøgende til værks, og bred det så med tiden ud til flere områder af din undervisning. Når du skal planlægge din undervisning, så overvej, hvor åbne opgaverne skal være i forhold til eleverne. Skal de have valgfrihed i forhold til emne og metoder? Eller vil du opstille et tema eller en problemstilling for dem og måske stille nogle forskellige metoder og tilgange til rådighed, som de kan vælge imellem?

Sæt scenen, skab en 'eksperimenterende' stemning, og lad eleverne fra starten fornemme, at nu indtager I nogle andre roller end de vante, og skab en engagerende stemning omkring de forestående opgaver. Hvorfor er emnet vigtigt? Hvorfor er det vigtigt at kunne arbejde undersøgende og eksperimenterende? Brug gerne rekvisitter eller sceniske virkemidler til at sætte scenen og engagere eleverne i, at I nu skal undersøge, gå på opdagelse og eksperimenterere. Det kan være, du vil trække i kittel, bruge andre lokaler eller plastre tavlen til med spørgsmålstejn for at illustrere, at I sammen skal finde svarene. Vigtigst af alt er, at eleverne oplever, at de skal indtage en undersøgende rolle, og at de kan se meningen i at kaste sig ud i det. Eksperimenterende og undersøgende arbejdsprocesser indebærer ofte en vis uforudsigelighed og usikkerhed. Eleverne skal acceptere, at det ikke på forhånd er tydeligt, hvordan de kommer fra A til B. Fortæl eleverne, at det er okay at lave fejl undervejs, og at det handler om at være nysgerrig og lære af det, der måske ikke lykkedes.

Vær den guidende underviser ved at tydeliggøre, hvad der er elevernes rolle og opgave, og hvad din rolle kommer til at være undervejs i processen. Jo større frihedsgrad eleverne får, desto mere forsvinder trygheden i den klassiske lærer-elev-rolle også. Som underviser skal du indtage en faciliterende og guidende rolle fremfor at være 'eksperten' og formidleren. Du kan guide eleverne på vej ved at stille opklarende, nysgerrige og åbne spørgsmål, som får dem til at reflektere over deres erfaringer og læring undervejs.

Der er en hårfin pædagogisk balance mellem på den ene side ikke at udlevere svar og løsninger og samtidig guide eleverne, så de ikke giver op, men bevæger sig i den rigtige retning. Som guidende underviser skal du acceptere et vist kontroltab, og at du måske ikke altid kan styre eller forudsige, hvilken retning processen tager. Du vil formentlig også møde spørgsmål, som du ikke nødvendigvis har svaret på. Ofte vil det være lærerigt for eleverne, at selv deres undervisere en gang imellem også kommer til kort og må opsøge viden.

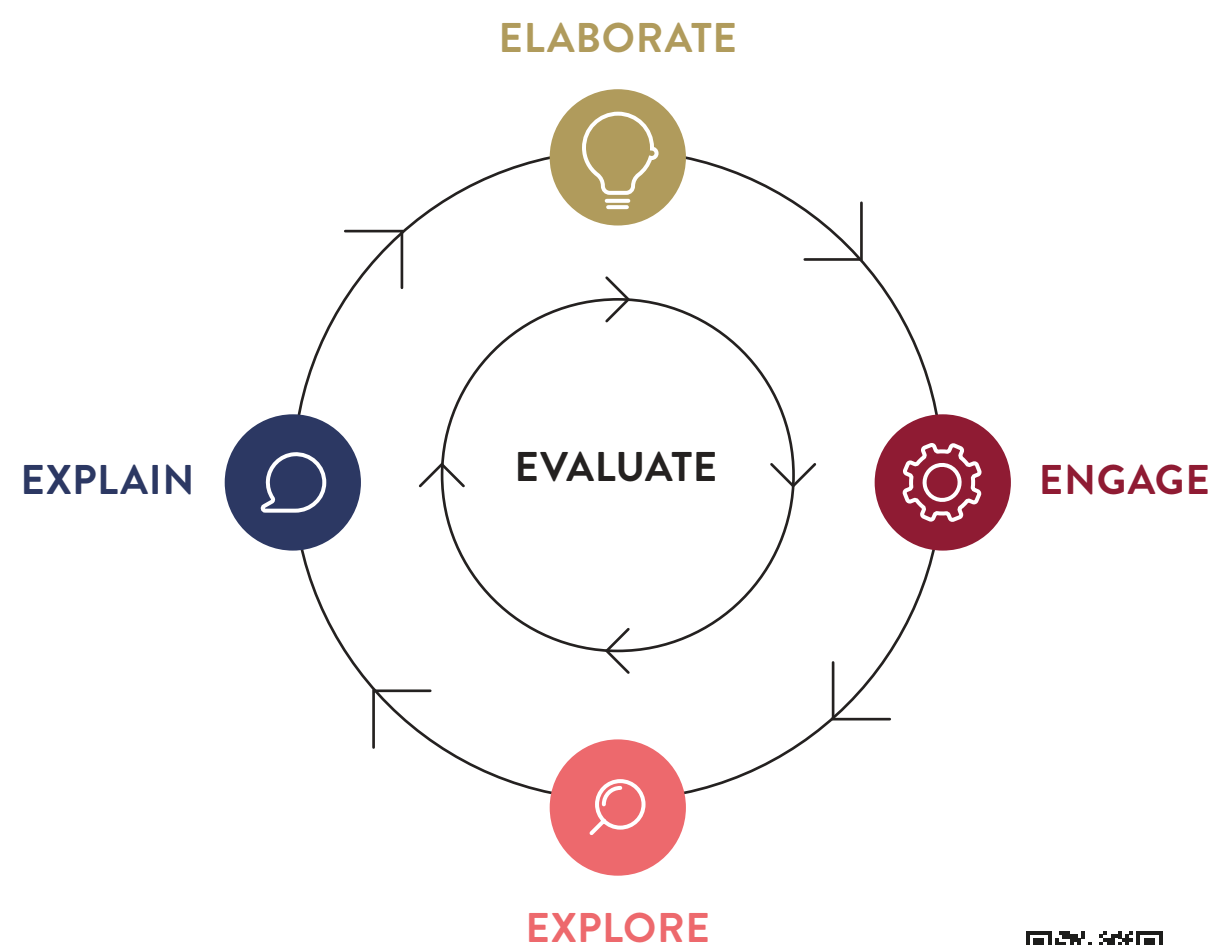
Giv eleverne inspiration og hjælpemidler til opgaven, hvis eleverne ikke formår at arbejde undersøgende med det samme. Refleksion og selvstændig problemløsning opstår ikke af sig selv. Der kan derfor være behov for at stille inspiration og hjælpemidler til rådighed, som eleverne kan trække på, f.eks. i form af vejledende materiale til processen. Materialet kunne eksempelvis indeholde kriterier for den gode opgaveløsning. Både i forhold til arbejdsproces og i forhold til slutresultatet. Materialet kan informere om, hvor eleverne kan finde inspiration, viden og hjælp, samt give eksempler på gode spørgsmål, de kan stille sig selv undervejs.

Det kan også være tips til, hvad de kan gøre, hvis de går i stå? Det handler om at guide eleverne uden nødvendigvis at give dem svarene. Du kan også give plads til, at eleverne undervejs kan stille hinanden spørgsmål og søge hjælp hos hinanden. Læg f.eks. vidensdeling eller sparringsrunder ind, hvor eleverne mødes på tværs.

Brug 5E-modellen, som er ASTRAs model til planlægning, gennemførelse og evaluering af undersøgelsesbaseret undervisning. Den kan bruges som en ramme for det eksperimenterende forløb med eleverne. Formålet er at få sat elevernes spørgsmål og forundring i centrum for derigennem at skabe øget motivation.

De fem E'er kommer fra: Engage (Engagér), Explore (Undersøg), Explain (Forklar), Elaborate (Bearbejd) og Evaluate (Evaluér) og fungerer som en ramme for det eksperimenterende forløb med eleverne.

Et eksperiment kan defineres som et forsøg, man udfører for at finde ud af, hvordan noget fungerer. Eksperimenter er drevet af nysgerrighed eller af ønsker om at samle nye erfaringer.



Læs mere om 5E-modellen, og hvordan du anvender den ved at scanne QR-koden



Vær opmærksom på følgende:

- Underviseren har en vigtig rolle i at understøtte elevernes arbejde, i forhold til deres faglige udgangspunkt. Overvej, hvordan du rammesætter den eksperimenterende tilgang, afhængig af elevgruppen, og hvor langt de er i forløbet.
- Det skal være tydeligt for eleverne, hvordan den eksperimenterende tilgang bygger oven på deres eksisterende faglige viden, og hvordan eleverne kan bringe deres faglige viden i spil i det eksperimenterende arbejde. Vær omhyggelig med at tydeliggøre formål, mål, fremdrift og læring undervejs for eleverne.
- Det kan være en omvæltning for nogle elever at arbejde ud fra den eksperimenterende tilgang, da de ikke nødvendigvis har mødt det før i deres skolegang. Nogle kan blive udfordret af de friere rammer og den løsere struktur. Det er således en tilgang og metode, de også skal lære. Betragt derfor den eksperimenterende tilgang som noget, I kan øve jer i sammen. De første par gange vil det være udfordrende for de fleste.

Refleksionsspørgsmål

Hvor og hvornår får dine elever lov til at eksperimentere og undersøge, som en del af den daglige undervisning?

Hvad er din erfaring med eksperimenter i undervisningen? Hvad virker godt/mindre godt?

Hvor og hvordan kan du arbejde endnu mere med eksperimenter i din undervisning – også i de ikke-naturfaglige fag?

Hvordan kan du som underviser støtte og inspirere eleverne undervejs i processen? Hvad kunne være en hjælp for dem?

Hvordan har du det som underviser med ikke at være i kontrol og lade eleverne prøve sig frem på egen hånd?

Elevernes syn på undervisningen

Elevernes perspektiv som vigtigt afsæt for udvikling

Tre undervisere på maleruddannelsen på Tradium i Randers blev opmærksomme på, at de sjældent fik spurgt eleverne ind til, hvordan de oplevede undervisningen. De oplevede, at de afsluttende evalueringer, som skolen gennemførte sidst på grundforløbet, ikke var tilstrækkelig feedback til dem som undervisere. På det tidspunkt var eleverne allerede på vej videre til næste forløb, og evalueringen kom alt for sent. Undervisere ønskede derfor at inddrage elevernes perspektiv mere jævnlgt igennem forløbet, så eleverne kunne komme med deres input til undervisningen. På den måde havde undviserne mulighed for at samle op, justere og udvikle deres undervisning undervejs i grundforløbet.

Hvad er formålet med at inddrage elevernes syn på undervisningen?

Elevernes syn på din undervisning giver vigtig viden og input, som du kan bruge til at tilrettelægge og tilpasse undervisningen, så eleverne finder den lærende og meningsfuld. Når du inddrager elevernes perspektiv i din undervisning, så understøtter du elevernes behov for autonomi og medbestemmelse, hvilket er afgørende for deres oplevelse af motivation.

Hvad opnår du helt konkret?

Når elever inddrages i undervisningen, sker dette:

- Du giver eleverne mulighed for at få indflydelse på deres egen læreproces
- Du skaber en situation, hvor elever og undervisere sammen tager ejerskab over undervisningsmiljøet
- Du viser eleverne med dit eget eksempel, at alle kan udvikle sig og lære nyt.



Sådan gør du

Overvej hvad du helt konkret gerne vil have elevernes perspektiv på?

- Hvad der har fungeret godt og mindre godt i undervisningen?
- Hvordan undervisningen kan gøres bedre eller anderledes?
- Hvor stærke eleverne står rent fagligt?
- Hvordan eleverne har det personligt eller socialt?
- Input til undervisningen generelt eller indenfor specifikke temaer (gruppearbejde el.lign.)?

Overvej hvornår og hvordan du vil spørge eleverne? Det kan være fast hver fredag, halvvejs i et forløb eller efter afslutning af et konkret forløb. Det vigtigste er, at inddragelsen bliver sat i system, og ikke glemmes, når hverdagen rammer. Du kan også overveje, om du efter nogen tid vil spørge eleverne om det samme igen. På den måde kan du se, om der evt. sker en udvikling. Du kan vælge forskellige metoder; spørgeskema, interviews eller mere løse snakke med eleverne. Overvej følgende:

- Vil du spørge eleverne i plenum ved tavlen, i grupper eller enkeltvis?
- Vil du lave et anonymt spørgeskema i papirformat eller online format?
- Vil du lave interviews eller samtaler med enkelte eller grupper af elever?

Afprøv eventuelt forskellige metoder, og vurdér, hvor du oplever at få de mest brugbare svar. I f.eks en plenumsnak får I en arena, hvor I sammen kan drøfte jeres forskellige perspektiver og måske også få lejlighed til at drøfte løsninger. Ulempen ved plenum kan være, at nogen får mere taletid end andre, og at alle ikke nødvendigvis har mod på at tage ordet. Med en anonym elevinddragelse er der større chance for, at eleverne afgiver ærlige svar. Ulempen kan være, at anonymitet ofte kræver skriftlighed, hvilket igen kan få nogen til at holde sig tilbage.

Overvej spørgsmålstyper. Når du formulerer spørgsmål til eleverne, så overvej, om de skal være åbne eller lukkede. Lukkede spørgsmål er, når der er begrænsede svarmuligheder såsom ja/nej el.lign. Fordelen ved lukkede spørgsmål er, at du ofte kan få et overblik over, hvor mange der har svaret hvad. Ulempen kan være, at eleverne ikke kan uddybe deres tanker, og at der derfor er viden, som du ikke får med. Åbne spørgsmål er, når eleverne har mulighed for at uddybe deres svar mundtligt eller skriftligt. Til gengæld kan de åbne svar ofte tage tid at komme igennem. Det kan give mening at bruge både åbne og lukkede spørgsmål, alt efter hvad du ønsker svar på.

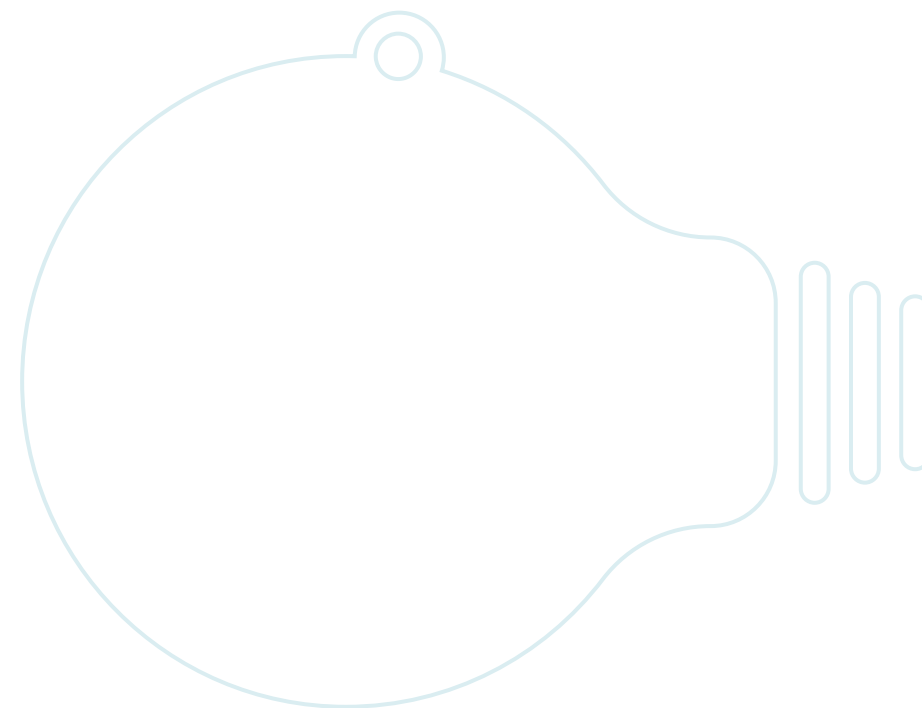
Eksempler på åbne spørgsmål:

- Hvad synes du om undervisningen ved tavlen i dag?
- Hvordan kan jeg, som din underviser, bedre hjælpe dig?
- Hvad synes du var særligt svært i forløbet om XX?
- Hvordan oplevede du gruppearbejdet i dag? Hvad fungerede godt/mindre godt?

Eksempler på lukkede spørgsmål:

- Er der brug for mere gruppearbejde? (Svarmuligheder: ja/nej)
- Hvor enig er du i følgende udsagn? Jeg føler, at det er trygt og rart at være i klassen
(Svarmuligheder: slet ikke, i mindre grad, i nogen grad, i høj grad, i meget høj grad)

Saml op på input og ny læring. Det er vigtigt, at du som underviser ser elevernes feedback som et værdifuldt input og ikke som et angreb på din undervisning. Tal med eleverne om, hvordan I sammen kan løse de udfordringer, som der bliver kastet lys over. Har de input til, hvordan I hver især kan gøre undervisningen nemmere at følge med i, mere spændende, mere praksisnær, mere fagligt udfordrende? At eleverne giver deres input, er ikke ensbetydende med, at de skal bestemme alt. En efterfølgende dialog kan også være med til at åbne for nogle snakke om, hvorfor tingene er, som de er. F.eks. hvorfor de skal igennem et bestemt emne? Hvorfor skal de prøve at arbejde i nogle forskellige grupper? Hvorfor skal de deles om noget materiale/værktøj osv.? På den måde får eleverne større indblik i og forståelse for, hvorfor tingene er, som de er, hvilket kan have positiv virkning på deres motivation.



Eksempler fra praksis:

Hvor er dine elever rent fagligt? Elevernes perspektiv på eget faglige niveau er vigtigt at indfange. Når din undervisning tager afsæt i elevernes eget syn på fagligheden, øges deres oplevelse af autonomi og medbestemmelse. Når dagen er gået, kan du evt. bede eleverne om at skrive to små sedler og aflevere dem, inden de går fra undervisningen:

1. Hvad har de lært i dag, og hvad oplever de at have fået godt styr på?
2. Hvad er udfordrende, og hvad vil de gerne have, at du gennemgår og sætter mere fokus på?

Sedlerne indeholder værdifuld viden om elevernes oplevelse af egen læring. Kig sedlerne igennem, og find evt. nogle generelle temaer/tendenser, som du kan sætte fokus på.

Refleksionsspørgsmål

Hvordan har du det med at få feedback fra dine elever?

Kan du huske et eksempel på, at du har fået værdifuldt og vigtigt input fra dine elever? Hvilken betydning fik det?

Hvor ofte og hvordan får du konkret input fra dine elever til, hvordan I sammen gør undervisningen bedre?

Hvordan kan du i højere grad inddrage elevernes input før, under eller efter din undervisning?

Hvordan kan du indarbejde en systematik omkring inddragelse af elevperspektiver?

Hvordan sikrer du, at elevinddragelsen ikke bliver brugt til at pege fingre ad hverken elever eller underviser?

At 'lære at lære'

Konkrete redskaber og forventninger fjerner utryghed

Fire undervisere på SOSU Østjylland oplevede, at eleverne på deres grundforløb ofte ikke var uddannelsesvante og havde dårlige skoleerfaringer med sig. Det kom bl.a. til udtryk ved, at mange elever følte sig utrygge ved at prøve noget nyt, og de var bange for at begå fejl over for hinanden. Mange elever havde behov for et fokus på at lære, hvad det vil sige at gå i skole og lære nyt. Derfor blev underviserne enige om, at der var behov for at sætte fokus på deres implicitte forventninger til eleverne og give dem konkrete redskaber og støtte til at få ro på i forhold til den usikkerhed, som mange af eleverne oplevede.

Hvad er formålet med 'at lære at lære'?

Når du taler med eleverne om deres tilgang til læring og understreger det naturlige i at støde på udfordringer og opleve usikkerhed, så styrker du elevernes tro på, at det, de måske ikke kan nu, det skal de nok lære. Samtidig kan du være med til at give eleverne et mindset, hvor de ikke er bange for at fejle, men har mod og strategier til at kaste sig ud i nye udfordringer og opsøge ny viden. På den måde styrker du eleverne oplevelse af kompetence, som igen er afgørende for deres motivation.

Hvad opnår du helt konkret?

Når du arbejder med 'at lære at lære' kan du

- styrke elevernes oplevelse af kompetence og tiltro til egne evner
- bringe elevernes perspektiv i spil og skabe et fællesskab, hvor det er acceptabelt at tale om det udfordrende i at lære nyt
- hjælpe eleverne til at forstå, at fejl er helt naturlige, og en del af at lære.



Sådan gør du

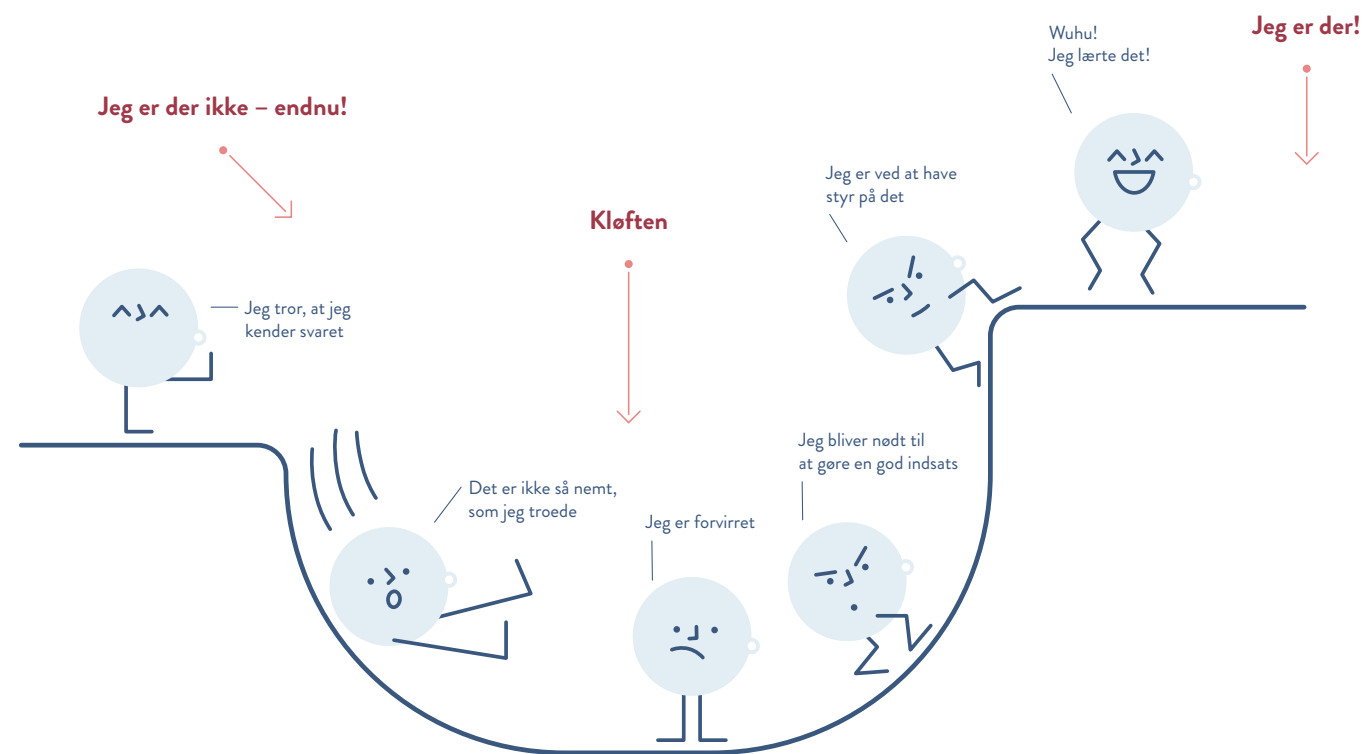
Brug læringskløften. Vis og tag en snak med eleverne om illustrationen LÆRINGSKLØFTEN, som findes i bilag 3 bagerst i materialet. I kan bl.a. snakke om, hvordan læring kan ses som en kløft, der skal krydses, før man har lært noget nyt og kommer i mål med en ny opgave.

Tal med eleverne om, at vi ofte har en forventning om, at vi i forvejen har det, der skal til for at lære noget nyt, eller at vi lærer det uden de store udfordringer. Men læring er en proces, der ofte er fyldt med udfordringer og frustrationer.

Det kan få os til at miste modet og troen på egne evner, når vi møder udfordringer. Ved at tydeliggøre og acceptere, at vejen til læring ikke altid er en let vej, øges elevernes oplevelse af, at frustrationer over manglende viden og kunnen er naturlige for at lære at mestre noget, og hermed støttes behovet for kompetence og tiltro til egne evner, da man lærer det på sigt.

Lad eleverne forholde sig til følgende spørgsmål relateret til et konkret forløb på uddannelsen:

- Hvor er de henne i forhold til billedet?
- Hvad oplever de er svært?
- Hvad oplever de, at de har styr på?
- Hvad skal der til, for at de kan komme videre?



I bilag 3 finder du en plakat med Læringskløften og et konkret eksempel på et undervisningsforløb med videoer om mindset.

Brug evt. dialogværktøj med fem virkelighedsnære cases om mindset.



Arbejd med mindset, dvs. de sæt af holdninger og grundantagelser, som præger vores tilgange til f.eks. at lære noget nyt. Vores mindset er ikke medfødt, men udvikles og præges af de sammenhænge, vi har været og er en del af. Mindset lyder umiddelbart meget individ-orienteret, som noget den ene person har eller ikke har. Men vi har ikke ét mindset men skifter ofte, bl.a. afhængig af hvad vi laver, og hvem vi er sammen med.

Man taler om to typer mindset: dynamisk og fastlåst. Det grundlæggende er, at det dynamiske mindset ser intelligens og evner som noget formbart, der kan udvikles, mens det fastlåste mindset i højere grad ser intelligens og evner som medfødte, som en fast størrelse, der ikke sådan lige kan ændres.

En grundantagelse, der præger tanke- og handlemønstre.

Med et dynamisk mindset vil man være tilbøjelig til at opsøge udfordringer, være vedholdende, selv når det bliver svært, for ”jeg tror jo på, at jeg nok kan lykkes. Jeg vil være mere tilbøjelig til at hilse feedback velkommen, som jeg jo kan lære af, og blive inspireret af frem for truet af andres succes”.

Med et fastlåst mindset vil jeg være mere tilbøjelig til at give op, undgå udfordringer og ignorere evt. feedback, jeg får, da det opfattes som angreb, der tydeliggør mine fejl og mangler, som jeg jo ikke kan gøre noget ved. Et fastlåst mindset fordrer altså stilstand frem for udvikling.

Sæt fokus på, at det er naturligt at fejle, når vi lærer noget nyt. Det er ikke ualmindeligt at skulle prøve noget mange gange, inden det lykkes. Og selv når det lykkes for en, og man føler, man mestrer noget, kan man godt efterfølgende mislykkes med det. Derfor er det vigtigt at sætte fokus på at fejle. Det kan du bl.a. gøre ved at

- fortælle, at fejl er en naturlig del af at lære og kaste sig ud i noget nyt, og at det ikke handler om at være perfekt, men om at lære noget undervejs.
- snakke med eleverne om, at alle kan blive nervøse og få lyst til at undvige i udfordrende situationer, men at det er vigtigt ikke at lade nervøsiteten og ubehaget afholde en fra at prøve.
- lade elever, der er længere i uddannelsen, fortælle om deres succesoplevelser. Hvor de har fejlet, og hvad de lærte af det.

Brug dig selv som eksempel. Ved at reflektere over dit eget mindset går du forrest, og via din kommunikation og feedback til eleverne skaber du en tryk kultur i klassen, hvor der er plads til at fejle.

Hvordan går du selv til fejl og udfordringer, hvad enten de er dine egne eller elevernes? Ser du fejl som en naturlig del af en læreproces eller som noget, der for alt i verden skal undgås? Ét er at sige til eleverne, at det ikke handler om at være perfekt,

men at kaste sig ud i det, gøre sit bedste og lære af det undervejs. Men er det også det, du selv gør? Tør du vise dine egne fejl over for eleverne? Hvordan tager du imod deres eventuelle kritik, og vover du dig også ud i nye og udfordrende ting som en rollemodel for eleverne? Du kan også fortælle en personlig historie, hvor du oplevede at være udfordret, nervøs eller lavede en fejl, men hvor det alligevel endte med at gå godt.



Lad eleverne tale om deres egen tilgang til læring. Dialog og refleksion kan få eleverne til at overveje, om der er nogle punkter, hvor de kan udvikle sig. Sæt f.eks. eleverne til at snakke sammen med afsæt i nogle dialogspørgsmål. Husk, at spørgsmålene skal være åbne, så eleverne ikke bare kan svare ja eller nej til dem. Lad dem komme med eksempler på egne erfaringer og give hinanden gode råd. Tag f.eks. afsæt i spørgsmål som:

- Hvad gjorde du sidste gang, du oplevede, at noget var svært? Hvad hjalp? Hvordan havde du det undervejs? Hvad lærte du?
- Hvad er din typiske reaktion, når noget bliver svært?
- Hvad tænker du, når du skal bevæge dig ud i noget nyt? Find selv på flere spørgsmål.

Lad afslutningsvis eleverne formulere en række konkrete råd til sig selv og hinanden. Lad dem evt. notere deres ideer og tanker i en logbog. I kan også overveje, om nogle råd skal deles mundtligt eller hænges op og synliggøres som fælles råd i undervisningslokalet.

Vend tilbage til jeres snakke senere i forløbet, efterhånden som det giver mening i dagligdagens undervisningssituationer. Lav evt. fast opfølgning f.eks. hver 4-6 uge, hvor du og eleverne evaluerer på, hvordan det går med deres tilgang til læring. Har de brugt de råd, de gav sig selv? Hvad oplever de som nemt og svært? Hvad kan de gøre fremadrettet ift. deres tilgang til læring? Har I brugt billeder og tegninger, kan I evt. også hænge dem op i undervisningslokalet som gode påmindelser.

Refleksionsspørgsmål

Taler du med dine elever om det at lære nyt og gå i skole? Hvornår og hvordan griber du det aktuelt an, eller hvad holder dig tilbage?

Hvordan oplever du dine elevers tilgang til læring og det at gå i skole? Hvor ser du styrker og udfordringer generelt?

Oplever du, at dine elever har mod på at kaste sig ud i udfordringer og ikke er bange for at lære af deres fejl? Er der nogle særlige områder, hvor dine elever er udfordrede?

Hvad er vigtige budskaber og gode råd, som dine elever kunne have gavn af? Hvad har de hver især brug for at øve sig på?

Hvordan har du det med at vise noget af dig selv som underviser, f.eks. at du som underviser også støder på udfordringer, kommer på dybt vand, skal lære nyt osv.?

Synlige læringsmål og succeskriterier

Hvad skal der læres og hvorfor?

To undervisere fra Aalborg TECHCOLLEGE ønskede at give eleverne indsigt i, hvilke kompetencer der bliver lagt vægt på i forskellige opgaver. Tanken var, at dette ville give eleverne en større tryghed i opgaven og gøre det nemmere for eleverne at tale sammen på tværs om deres fælles læringsudbytte. Derigennem håbede de at støtte eleverne til at se det som naturligt at fejle og derigennem skabe grobund for øget vidensdeling og læring mellem eleverne.

Hvad er formålet med at arbejde med synlige læringsmål?

Elever kan føle sig usikre og famlende i forhold til, hvor de er i deres læreproces, og hvilke krav de skal møde for at bestå. De kan f.eks. have svært ved at se meningen med, hvad de skal bruge de teoretiske fag til i praksis. Ved at synliggøre læringsmål og lave løbende læringsopsamlinger i de forskellige undervisningsforløb kan denne usikkerhed adresseres.

Læringsmål kan både være faglige, sociale og personlige mål. Det vigtige er blot, at de tydeliggør, hvad det er, der skal læres, og hvad eleverne skal vide og kunne ved afslutningen af et forløb eller en opgave.

Hvad opnår du helt konkret?

Når du arbejder med synlige læringsmål, så er du med til at gøre det implicitte mere eksplicit og sikre, at alle elever ved, hvad de skal mestre og hvorfor. Du skaber samtidig en tryghed og giver eleverne mulighed for løbende at evaluere eget arbejde og egne fremskridt.

Synlige læringsmål kan:

- styrke elevernes oplevelse af kompetence og tiltro til egne evner, hvilket er vigtigt for motivationen
- give eleverne mulighed for, at evaluere sig selv og hinanden og dermed gøres aktive i et gensidigt læringsfællesskab.
- give dig et indblik i hvad eleverne har svært ved, hvorfor de evt. laver de fejl de gør, hvilket åbner muligheden for at målrette din undervisning.



Sådan gør du

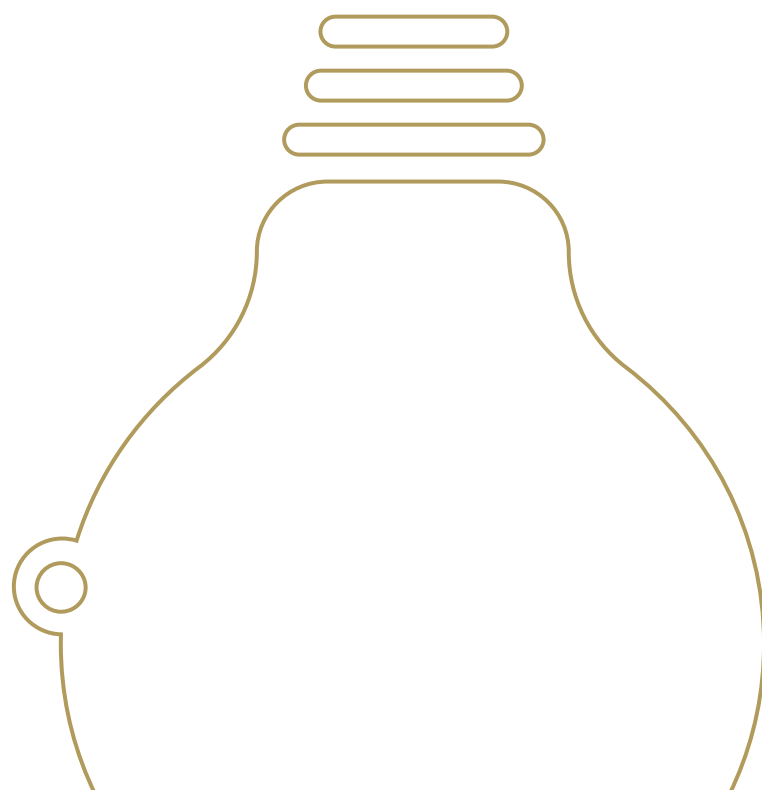
Præsenter eleverne for læringsmål i forbindelse med opstart af en undervisningsgang eller et længerevarende forløb. Gør målene synlige ved at præsentere dem på tavlen, i en ugeplan eller udlevere dem i undervisningen.

Gør læringsmålene specifikke og handlingsorienterede, og formuler dem gerne i et elevvenligt sprog. F.eks. ved hjælp af formuleringen: “Du kan ...”. Bryd større mål ned i delmål, men bring ikke for mange mål i spil på én gang, men nøjes med f.eks. 3-4 mål ad gangen. Uddyb og drøft sammen med eleverne, hvorfor netop disse mål er vigtige. Hvad kan og skal eleverne bruge det til nu og fremover? Overvej evt. at invitere eksterne til at give deres besyv med, f.eks. samarbejdspartnere, virksomheder, kunder eller borgere. Hvorfor synes de, det er vigtigt? Supplér de faglige mål med mål for elevernes personlige eller sociale udvikling. Udover at eksplicitere, hvad du forventer af eleverne i forhold til arbejdsprocessen, sender du samtidig et signal om, at elevernes indsats er vigtig i sig selv. Det er særlig vigtigt for de elever, som måske ikke når helt i mål med det faglige, men hvor første udviklingsskridt er at kaste sig ud i det, gøre en indsats og hænge i, når det bliver svært.

Lav skemaer med konkrete succeskriterier for de opgaver, du stiller dine elever. Til at begynde med kan du udvælge nogle opgaver, hvor du formulerer nogle centrale kriterier, og med tiden udvide til flere opgaver. Tydelige kriterier bidrager til, at målene brydes ned til nogle konkrete handlinger, som eleven skal mestre for at komme i mål. Lad evt. eleverne komme med input til, hvad de tror, succeskriteriet er for en konkret opgave. Lav også gerne kriterier for den gode arbejdsproces. Overvej, om skemaet evt. skal indeholde en kolonne, hvor eleverne kan give sig selv point. At give point på en skala, f.eks. fra 1-10, giver ofte en oplevelse af at være på vej mod opfyldelse af kriteriet, og at man kan se, hvordan de små fremskridt gør en forskel.

Følg løbende op på, hvordan det går med at lære det, der skal læres. Sæt f.eks. eleverne til at evaluere sig selv og hinanden. Har du lavet et skema med tydelige kriterier for god opgaveløsning, så kan det også bruges som tjekliste i senere sammenhæng.

Synliggør, hvor eleverne har rykket sig hver især, f.eks. ved at bede hver elev fortælle eller notere sig det, de har lært. Du kan også overveje at få eleverne til at lave videoer, hvor de optager sig selv eller deres computerskærm (såkaldte Screen Casts), mens de forklarer og evaluerer, hvordan de har løst en opgave. På den måde skal alle elever reflektere over, hvordan og hvorfor de endte med det resultat de gjorde, og hvor langt de er fra målet.



Hvad gjorde Aalborg TECHCOLLEGE?

På Aalborg TECHCOLLEGE fik elever på tømrerlinjen først på dagen udleveret et bedømmelsesskema med kriterier til vurdering af dagens konkrete opgaver.

Herefter gik eleverne i gang med at lave dagens opgaver, og i løbet af dagen lagde de en dårlig og en god opgave til side (jf. bedømmelsesskemaet).

Sidst på dagen samledes eleverne i grupper til en dialog om den dårlige og den gode opgave ved hjælp af refleksionsdelen nederst i skemaet.



Se hele Aalborg TECHCOLLEGE's bedømmelsesskema i bilag 4 bagerst i materialet.

Refleksionsspørgsmål

Forstår dine elever, hvad de skal lære i dit fag og den daglige undervisning? Og kan eleverne se en mening med det?

Kan du sætte ord på, hvad der kendetegner den gode opgaveløsning i forskellige situationer?

Hvad ville være et oplagt første skridt for dig i forhold til at sætte fokus på synlige læringsmål og tydelige kriterier? Hvilken opgave, forløb eller tema vil du gerne sætte fokus på?

Hvad kan forhindre dig i at arbejde med synlige læringsmål? Og hvordan kan du imødekomme eventuelle forhindringer?

Hvordan har du det selv med at navigere i utydelige forventninger og succeskriterier? Og hvordan har du det med, at dine elever måske efterspørger mere tydelighed, end du selv har behov for?

Formativ feedback

Fra minimal indsats til engagement

To undervisere på Tradium i Randers oplevede, at eleverne ofte kun gjorde det, der minimalt blev krævet for at løse de opgaver, de blev stillet. De gik ikke i dybden med opgaverne. Underviserne ønskede mere seriøsitet og engagement fra eleverne, og de ville gerne prøve at påvirke elevernes tilgang og mindset.

Ved at sætte fokus på feedback ville underviserne gøre op med en herskende kultur om, at 'det ikke kræver nogen særlig indsats at gennemføre fagene'. En kultur, som hurtigt blev overleveret mellem årgange, elever og hold. Underviserne ville bl.a. ved brug af formativ feedback tydeliggøre, hvordan elevernes indsats betaler sig.

Hvad er formålet med at arbejde med formativ feedback?

Formativ feedback er en slags 'fremadrettet feedback', hvor fokus ligger på elevens læring og udvikling. Den formative feedback ses ofte i kontrast til summativ feedback, som har et bagudrettet fokus og er en slags bedømmelse af afsluttet arbejde.

Gennem arbejdet med formativ feedback guider du eleverne frem mod målet og giver dem konkret og Handlungsanvisende vejledning. Formålet er at tydeliggøre over for eleverne, hvad der skal til for at lykkes.

Hvad opnår du konkret ved at arbejde med formativ feedback?

Når eleverne kan se, hvad der skal til for at lykkes i en given opgave/situation, så styrkes deres forudsætninger for at udvikle sig. Med formativ feedback kan du

- styrke elevernes oplevelse af kompetence, hvilket er centralt for deres oplevelse af motivation
- skabe mulighed for at gøre eleverne aktive i forhold til egen fremskridt og læreproces
- tydeliggøre for eleverne, hvad de kan gøre for at lykkes.



Sådan gør du

Sæt fokus på fremskridt. Hvad har eleven lært, og hvor har han/hun rykket sig siden sidst? Du kan både selv udpege, hvor du ser en udvikling, men overvej også at få eleverne til selv at fremhæve, hvor de kan se fremskridt. Brug evt. en form for logbog/portfolio. Ved at sætte fokus på og synliggøre elevernes fremskridt styrker du elevernes tiltro til, at indsatsen betaler sig.

Vis vejen frem med handlingsanvisende feedback. Hvad skal eleven konkret gøre for at komme i mål? Giv gode tip og/eller råd. Når du i din feedback giver hjælp og inspiration, så styrkes elevernes tro på, at der er en vej frem, og at de rent faktisk kan nå i mål.

Udvælg ét eller ganske få faglige feedbackpunkter, som du vægter over for den enkelte elev, eller tag det op fælles på klassen.

Henvis eleverne til gode eksempler, videoklip eller andet vejledende materiale, som de kan orientere sig i. På den måde får eleverne konkret inspiration, som de kan tage med sig, når de fremover skal lære af deres eventuelle fejl.

Husk at give feedback på elevernes arbejdsindsats og tilgang. Hvordan arbejder eleven? Udviser eleven mod, vedholdenhed, samarbejdsvillighed, selvstændighed mv.? Når du sætter fokus på elevernes proces, så sendes et signal om, at processen er lige så vigtig som præstationen. På den måde fremmes elevernes lyst til at gøre sig umage og prøve sig frem.

Fortæl eleverne om dine forventninger til deres arbejdsproces, og giv dem løbende tilbagemelding herpå. Slut f.eks. undervisningen af med, at du bemærker alt det gode arbejde, de har lagt for dagen. Du kan også overveje at bede eleverne om at ’selvevaluere’ og f.eks. bede dem fremhæve én ting, de har gjort godt i arbejdsprocessen, og én ting, de kunne tænke sig at forbedre til næste undervisningsgang.

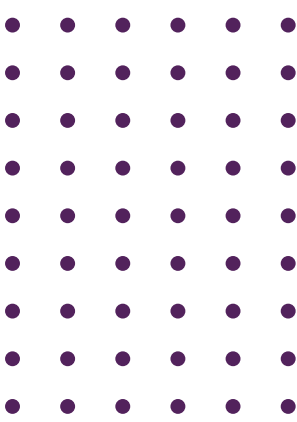
Planlæg et forløb med fokus på formativ feedback. Start med at udvælge et tema eller forløb, hvor du gerne vil arbejde mere med feedback. Er der nogle faglige temaer, som eleverne ofte er udfordrede på, hvor der er behov for mere formativ og handlingsanvisende feedback?

Integrér det i din undervisning. Overvej evt., om du vil lave et feedbackskema til dig selv eller dine elever, som sikrer, at I kommer omkring det centrale i den formative feedback.

Feedback-samtale. Udover den daglige feedback kan man også gøre brug af mere strukturerede feedbacksamtaler med eleverne. I feedbacksamtalen samles op på elevens arbejdsindsats og dennes udvikling fremover. Samtalen er altså formativ, og der fokuseres på, hvad eleven fremover kan arbejde med, og hvordan denne kan arbejde med det for at nå målsætningen for faget.

De tre områder, der gives feedback på, er:

- Hvor er eleven nu?
- Hvor skal eleven hen?
- Hvordan kommer eleven videre?



Forslag til punkter i feedbacksamtale:

- Tal om, hvad målet og forventningerne er til faget og temaerne, for at få en pejling på, hvor eleven skal hen.
- Snak med eleven om arbejdsindsats. Hvad synes eleven, og hvad synes du har været godt i forhold til arbejdsindsats? Ikke nødvendigvis et område, hvor det ser ud til at have været let, og heller ikke nødvendigvis, hvor noget er lykket, men hvor arbejdsindsatsen har været god.
- Har der været et område, hvor arbejdsindsatsen ikke har været så god? Hvad skyldes det, og hvordan kan det afhjælpes en anden gang?
- På hvilke områder har eleven brug for hjælp for at komme videre, og hvordan kan man konkret hjælpe eleven? Kan der henvises til andre elever som kan hjælpe? Kan der henvises til videoer, hjemmesider eller andet, der kan hjælpe eleven videre?

Refleksionsspørgsmål

Hvad kendetegner den feedback, du giver dine elever – er den formativ eller summativ? Hvad ville eleverne sige, hvis du spurgte dem?

Hvad kan du gøre, for at din feedback er mest mulig handlingsanvisende?

Hvornår og hvordan kan du se dig selv give eleverne mere feedback på deres arbejdsproces?

Hvilke barrierer er der, for at du kan give formativ feedback, og hvordan kan du evt. overkomme nogle af de barrierer?

Hvordan kan du integrere feedback i din undervisning, så du sikrer den bedste udnyttelse af din og elevernes tid?

Leg og læring

Motivation gennem brætspil og orienteringsløb

Både på Roskilde Tekniske Skole og på Tradium i Randers oplevede underviserne, at deres elever ofte befandt sig meget forskellige steder i forhold til alder og faglighed, og det kunne derfor være svært at skabe en fælles holdidentitet. Særligt med de korte grundforløb. Underviserne ønskede at fremme elevernes motivation ved at styrke fællesskabet og indføre legende elementer i undervisningen. Ønsket var at koble det faglige og sociale sammen i konkrete aktiviteter. På begge skoler indførte de legende elementer i form af f.eks. et selv-opfundet brætspil om regnskab og 'plante-orienteringsløb' på skolen.

Hvad er formålet med at arbejde med leg og læring?

Leg er ofte defineret som noget, vi indgår i for oplevelsens skyld. Det giver glæde, aktiv deltagelse og socialt samvær. Leg og læring opstilles nogle gange som hinandens modsætninger, men vi lærer også, når vi leger, og legende elementer kan også integreres i læreprocesser.

I legen kan du samle eleverne omkring en fælles aktivitet, hvor de får lejlighed til at hjælpe hinanden, samtidig med at der skabes en uformel stemning med plads til fejltrin. På den måde styrker du elevernes oplevelse af samhørighed, hvilket er afgørende for elevernes oplevelse af motivation.

Hvad er formålet med at arbejde med leg og læring?

Når du integrerer legende elementer i din undervisning, så skabes rum for socialt samvær præget af meningsfuldhed, glæde og plads til aktiv deltagelse for alle. Samtidig kan du

- styrke elevernes oplevelse af samhørighed og fællesskab
- bidrage til entusiasme og begejstring i læringsøjeblikket.



Sådan gør du

Integrér legende elementer i din undervisning. Spil, lege, konkurrencer eller quizzer kan være særligt brugbare, når man skal aktivere elevernes eksisterende viden, øve fagbegreber eller repetere et fagligt stof, men de kan også bruges, når eleverne skal tilegne sig ny viden og gøre sig erfaringer med nye opgaver.

Tag evt. afsæt i spil eller lege, du kender i forvejen, og udvikl så hen ad vejen mere og mere dine egne versioner, efter hvad du synes virker bedst. Eksempler på klassiske lege, spil og konkurrencer kunne være; orienteringsløb, stafet, rollespil, tip en 13'er, vendespil eller jeopardy.

Hold øje med periferien

Spil og lege kan have ekskluderende elementer indbygget, som kan 'udstille' individer. Hav derfor øje for elever i periferien af fællesskabet. Sørg for, at aktiviteten har plads til alle, både de elever, der hurtigt er på banen, og de, som har behov for mere betæknings-tid. F.eks. ved at lade eleverne arbejde i hold eller have forskellige roller i en gruppe. Tag også gerne teten på at danne grupper, så ingen elever står til sidst. Brug gerne rekvisitter, billeder eller andre lokationer for at skabe den rette stemning.

Gennemfør din aktivitet. Skab en stemning af, at alting ikke behøver at være perfekt, men at vi øver os i at grine af os selv, når tingene ikke går helt, som vi ønskede. Deltag gerne selv i aktiviteten, hvis det er muligt.

Evaluer din aktivitet. Gik aktiviteten, som du ønskede, eller er der behov for at justere? Fik eleverne det nødvendige faglige udbytte?

Legende elementer kan være ...

- øvelse i skriftlighed og formidling ved at lade eleverne udforme trin-for-trin-bygge-vejledninger til egne LEGO-konstruktioner
- øvelse i systematisering og kategorisering ved at lade eleverne kategorisere billeder og efterfølgende erfare, hvor forskelligt man kan kategorisere og systematisere
- øvelse i at læse og følge instrukser.

Hent udførlige trin-for-trin-beskrivelser af ovenstående tre øvelser i **bilag 6** bagerst i materialet.



Husk at have fokus på, hvad du ønsker at opnå, når du inddrager legende elementer i din undervisning.

Refleksionsspørgsmål

Hvornår og hvordan bruger du aktuelt legende elementer og aktiviteter i din undervisning?

I hvilke områder af din undervisning kan du integrere flere legende elementer?

Hvad vil du særligt gerne bruge 'legen' til?

Hvilke spil og lege kender du til i forvejen? Og hvordan kan du lave din egen variant til brug i undervisningen?

Hvordan har du det selv med lege og mere 'fjollede' aktiviteter i din undervisning?

Lærer-elev-relationer

Motivation gennem lærer-elev-relationer

En gruppe undervisere på Uddannelsescenter Holstebro oplevede, at de ikke altid havde tætte relationer med deres elever. Underviserne oplevede, at måden, de mødte eleverne på, havde indflydelse på elevernes adfærd, engagement og selvopfattelse, hvilket bl.a. kunne give udslag i forhold til fravær. De besluttede sig derfor for at arbejde systematisk med relationerne til eleverne, hvilket bl.a. betød, at de på teammøder havde et fast punkt på dagsordenen om relationsarbejdet. Her arbejdede de både med relationsskemaer og kom med input til at forbedre relationerne.

Hvad er formålet med at arbejde med lærer-elev-relationer?

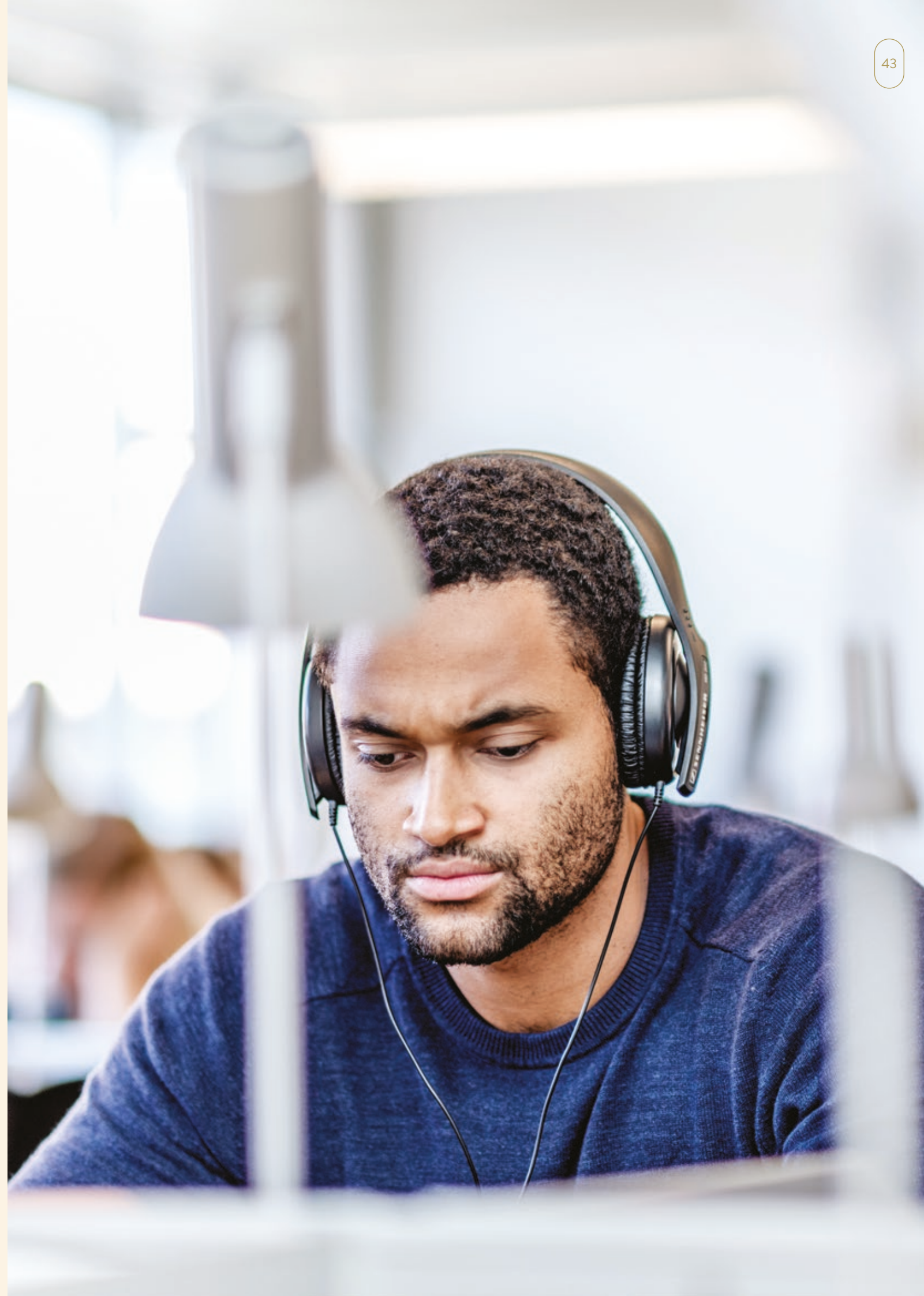
Lærer-elev-relationen har stor betydning for eleven både nu og her og på lang sigt. Elever, der oplever et godt forhold til deres underviser, har større selvværd og en mere positiv selvopfattelse. De er ofte mere indre motiverede og lærer mere. Det er ikke altid, at man som underviser har lige gode relationer til alle elever, men det er vigtigt, at man som underviser gør en indsats for at skabe en tryk og tillidsfuld kontakt til alle sine elever. For at man som underviser kan agere relationskompetent, er det bl.a. centralt, at man i ord og handlinger udtrykker, at man tror på sine elever og vil dem det bedste.

Hvad opnår du helt konkret?

Når du som underviser arbejder med relationskompetence, skaber du rammerne for, at alle elever føler sig som del af et meningsfyldt fællesskab, hvor der er plads til alle. På den måde styrker du elevernes oplevelse af samhørighed, som er centralt for elevernes oplevelse af motivation.

Gode lærer-elev-relationer kan

- styrke elevernes oplevelse af samhørighed og et trygt fællesskab
- fremme elevens tiltro til egne evner igennem oplevelsen af anerkendelse
- styrke dit blik for den enkelte elevs perspektiv og oplevelser og på den måde fremme elevens oplevelse af at blive set og hørt.



Sådan gør du

Overvej din kommunikation og dit kropssprog. Første skridt kan være at overveje, hvordan din egen adfærd og kommunikation fremstår over for dine elever – både generelt set, men også i konkrete situationer. Skriv løbende dine overvejelser ned.

Overvej, hvordan din relation er til alle eleverne. Viser du dem f.eks., at du ønsker dem det bedste? Og udviser du tiltro til, at de kan lære de opgaver, de bliver stillet overfor? Kommer du af og til til at dømme elever 'ude' på forhånd? Er du positiv og anerkendende over for alle dine elever i både tale og med dit kropssprog? Og husker du at være nysgerrig og spørge ind til, hvad der er på spil for dine elever, hvis de indimellem opfører sig uhensigtsmæssigt?

Hjælp hinanden som kollegaer – se det som en fælles opgave

Det kan være svært at arbejde med sig selv, sin kommunikation og sine relationer til andre. Ud over, at det kan være et følsomt emne, så kan det ofte også være svært at få øje på egne blinde vinkler.Besøg hinandens undervisning for at observere udvalgte fokusområder. I kan være sparringspartnere og 'friske øjne' på hinandens undervisningspraksis. Det kan være, I vil kigge efter, hvornår relationen faktisk er god – hvad kendetegner de situationer? Eller kigge efter, hvad der evt. får negativ ladet kommunikation til at opstå imellem underviser og elev? Observationer kan ofte give indblik i, hvorfor relationen og kommunikation bliver, som den gør, og kan dermed også give ideer til, hvad du som underviser skal gøre mere eller mindre af.

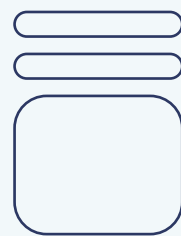
Sæt relationsarbejdet i system. Det kan være en god idé at gå mere systematisk til værks med relationsarbejdet sammen med dine kollegaer og ledelsen. Lav f.eks. et skema, hvor I sammen systematisk forholder jer til jeres relationer til hver enkelt elev, ud fra hvor tæt og positiv kontakten er. Det giver et billede af, hvilke relationer der er særligt behov for at arbejde med. I den forbindelse kan I drøfte og definere, hvordan I forstår forskellige typer relationer, og hvordan man kan arbejde aktivt med relationen, når den opleves fjern.

Sæt dig i elevens sted, og læg en plan. Prøv på egen hånd eller sammen med andre kollegaer at reflektere over de elever, som I evt. oplever at have en ikke så tæt, fjern eller konfliktfyldt relation til. Sæt jer i elevens sted, og vær nysgerrig og åben:

- Hvilke antagelser har I om eleven, og hvorfor eleven handler, som han/hun gør?
- Hvad kan der være på spil for denne elev? Hvad er denne elev udfordret af eller mangler hjælp til?
- Har du/I selv en aktie i, hvordan eleven agerer, og hvad betyder jeres adfærd for denne elev?

Overvej også at inddrage eleven/eleverne selv. Hvad siger de selv om at gå i skole og om jeres relation? Tag evt. en snak om, hvordan vedkommende har det, og om der er noget, I sammen kan prøve at ændre på. Når I har overblik over jeres relationer til eleverne, så fokuser på, hvordan I kan forbedre relationer, som ikke er stærke. Begynd med at se på det, I selv kan påvirke – nemlig jeres undervisningspraksis og jeres kommunikation. Hvad kan I som undervisere konkret gøre? Læg en plan for, hvornår og hvad du/I gerne vil ændre på og hvordan.

Evaluéer og følg op. Lav løbende opfølgning på, om I har fået afprøvet de ting, I satte jer for? Var det svært og hvorfor? Har I set nogle ændringer eller resultater af jeres indsats? Er der noget, I vil justere på? Og husk! Relationer tager tid at opbygge, så hvis I ikke ser ændringer med det samme, så giv det lidt tid.



Relationsskemaer

I flere af førnævnte tilfælde kan I med fordel arbejde med relationsskemaer. Med et relationsskema kortlægges relationer imellem elever og lærere. Hermed skabes et visuelt overblik over hele relationslandskabet, og det tydeliggøres, hvilke relationer der evt. kræver opmærksomhed. Se hvordan Uddannelsescenter Holstebro arbejdede med relationsskemaer i **bilag 7** bagerst i materialet.

Øvelse: Brev til underviseren

Med denne øvelse kan underviseren få en bedre forståelse og fornemmelse af sine elever. En forståelse, som kan bruges i undervisningen og relationsdannelsen. Øvelsen kan laves i forbindelse med forløbsstart, inden eller umiddelbart efter opstart.

Fremgangsmåde

Bed eleverne skrive et brev til dig, hvor de fortæller om sig selv, hvad de er optagede af, hvad der interesserer dem, hvorfor de går på uddannelsen, og hvad de måske oplever som udfordrende på uddannelsen, både socialt og fagligt. Ideer til spørgsmål, som kan besvares i brevet:

- Hvem er jeg?
- Hvad interesserer mig?
- Hvorfor har jeg valgt denne uddannelse?
- Hvad har jeg lavet tidligere?
- Hvordan lærer jeg bedst?
- Hvad kan jeg godt lide ved uddannelsen (både socialt og fagligt)?
- Hvad er udfordrende ved uddannelsen (både socialt og fagligt)?

Brug brevet som udgangspunkt for uformelle, individuelle samtaler, som har fokus på, hvad eleven er optaget af, hvad eleven oplever fungerer godt, og hvor der kan være udfordringer.

Refleksionsspørgsmål

Hvordan har du det med at arbejde med dine relationer til eleverne?

Hvad kendetegner en god lærer-elev-relation for dig?

Hvordan oplever du aktuelt din relation til dine elever?
Hvad ville eleverne hver især sige om jeres relation??

Hvad kunne du særligt tænke dig at arbejde med i din kommunikation og dit samspil med eleverne?

Hvad har du brug for fra dine kollegaer/din ledelse ift. at arbejde mere med din relation og kommunikation til eleverne?

Elev-elev-relationer

Styrkede fællesskaber gennem relationer

To undervisere på Pædagogisk Assistent-uddannelsen oplevede, at flere elever ikke vidste, hvor de skulle gøre af sig selv i frikvarterne. De turde ikke indgå i fællessnak i klassen, og de tog ikke initiativ i samarbejder. Eleverne gik ofte efter de samme personer, når der skulle laves gruppearbejde eller projekter, hvilket efterlod en række elever alene eller i grupper, der ikke fungerede så godt. Det skabte en del utryghed for eleverne. Underviserne besluttede at sætte fokus på det faglige fællesskab ved at arbejde målrettet med elev-elev-relationerne.

Hvorfor arbejde med fællesskaber og elev-relationer?

I gode elev-elev-relationer styrkes oplevelsen af samhørighed eleverne imellem, hvilket igen øger følelsen af, at man kan bidrage med noget til det faglige fællesskab. Hvis man som underviser får skabt trygge, faglige fællesskaber, så vil eleverne arbejde hinanden stærke frem for at fokusere på hinandens fejl og mangler. Elever danner relationer til hinanden hele tiden – både i og uden for undervisningen. Derfor rækker relationsarbejdet også ud over undervisningslokalet. Men i selve undervisningen kan eleverne lære forskellige metoder til at snakke sammen, interagere med hinanden, lære om hinanden og deltage i fælles aktiviteter. Metoder, som de kan tage med ud af undervisningslokalet og bruge i andre fællesskaber. De uformelle og faglige fællesskaber påvirker hinanden og kan derved styrke hinanden. Det handler derfor om at rammesætte elevernes samarbejde, så de trænes i at se potentiale i hinanden. At arbejde med elevernes relationer gennem undervisningen er ikke noget, der er en fast formel på, men er nærmere en måde at lave undervisning på, hvor man holder særligt fokus på fællesskabet. Det er et spørgsmål om at lede klassen på en sådan måde, at alle kan opleves som værdifulde, så alle er med til at opbygge værdighed for hinanden.

Hvad opnår du helt konkret?

Når du giver alle mulighed for at bidrage til det faglige fællesskab i undervisningen, så

- kan du styrke elevernes relationer, oplevelse af samhørighed og fællesskab og herigennem deres motivation
- kan du styrke elevernes evner til at samarbejde med hinanden om en fælles udfordring, ud fra hver deres forudsætninger.





Sådan gør du

Tag ansvar for relationsdannelsen

For nogle elever er det forbundet med usikkerhed at være en del af et fagligt fællesskab – nogen har måske endda dårlige erfaringer med sig fra tidligere. Det er derfor vigtigt, at du som underviser tager ansvar for relationsdannelse på tværs af holdet og samtidig tydeliggør vigtigheden heraf ved at prioritere det. Det kan både være helt i starten af et forløb, hvor det er vigtigt, at eleverne lærer hinanden at kende på tværs, men også undervejs ved at tage teten på forskellige tiltag – f.eks. ved at rammesætte gruppearbejdet eller sørge for, at eleverne ikke altid sidder ved siden af de samme etc. Se trin-for-trin-guide til to konkrete indsatser (grupperarbejde, skifte siddepladser) i **bilag 8** bagerst i materialet.

Etablér aktiv og værdig deltagelse af alle elever

Sørg for, at det er muligt for eleverne at arbejde på forskellige måder med det faglige indhold. F.eks. via undervisningsdifferentiering, hvor du tager højde for elevers forskellige faglige forudsætninger og behov, så alle får mulighed for at deltage i undervisningen som attraktive samarbejdspartnere. Vær særlig opmærksom på elever på kanten af fællesskabet, og overvej, om netop disse elever har nogle spidskompetencer, der kan bruges positivt i opgaveløsningen.

Overvej følgende:

- Er der forskellige måder, du kan arbejde med opgaverne på? Hvordan kan du tydeliggøre dem for eleverne?
- Er der elever, som er på kanten af fællesskabet?
- Er der nogle elever, som har faglige spidskompetencer, du kan gøre brug af i et forløb?

Gør fællesskabet til en del af fagligheden

Det handler om at sætte fokus på de både faglige og sociale situationer, eleverne skal kunne fungere i 'på den anden side'. Du kan f.eks. sætte fokus på kommunikation, feedback, samarbejde m.m. Vær opmærksom på, at nogle elever måske ikke har erfaringer at trække på og måske derfor har brug for særlig støtte.

Overvej følgende:

- Hvordan kan du sætte fokus på elevernes feedback til hinanden?
- Hvordan kan du bedst give eksempler på, hvordan man kan samarbejde?
- Hvilke måder at samarbejde på, skal optræde, hver gang eleverne samarbejder?
- Hvordan kan I holde et vedvarende fokus på ønskelig kommunikation på holdet?

Refleksionsspørgsmål

Hvordan er det faglige fællesskab på holdet? Er der nogle elever, som ofte bliver valgt fra? Hvordan kan man arbejde på at inkludere eleverne i det faglige fællesskab?

Hvordan kobler du det faglige med det fællesskabende? Hvilke muligheder og udfordringer ser du ved at arbejde med relationerne som en del af den faglige undervisning?

Hvordan kan du hjælpe til, at samtlige elever bidrager med noget positivt, selvom de har hvert deres faglige udgangspunkt? Kan man tilrettelægge undervisningen, så alle elever kan bidrage i et samarbejde?

Er de aktiviteter, I skal lave, med til at ekskludere nogle elever fra at bidrage? Hvordan kan du give de elever en oplevelse af at bidrage meningsfuldt i et samarbejde?



Ledelsesguide: Motivation og engagement på jeres uddannelsessted

I denne guide vil vi give inspiration og vejledning til, hvordan du som leder kan støtte dine undervisere i at skabe motiverende undervisning, der kan engagere eleverne og give dem lyst til at lære.

Motiverede undervisere = motiverede elever

Som leder har du en vigtig rolle i forhold til at understøtte undervisernes motivation og mod på at udvikle deres undervisningspraksis. Underviserne vil ligesom eleverne ikke nødvendigvis altid være indre motiverede. Som leder skal du skabe betingelser for, at underviserne kan udvikle højere grad af indre motivation, hvor de drives af lyst og mening i arbejdet. Motiverede og engagerede undervisere er derfor første vigtige skridt på vej mod motiverede og engagerede elever.

I denne guide vil du finde inspiration til, hvordan et lærerteam kan arbejde struktureret med Lyst til Læring over for eleverne og samtidig befordre egen motivation til processen.

Overvej din egen ledelsespraksis

Som leder har du stor indflydelse på, hvorvidt underviserne finder det meningsfyldt og nødvendigt at prioritere arbejdet med elevernes motivation og Lyst til Læring.

Overvej derfor, hvordan du vil understøtte underviserne i dette arbejde, f.eks. med følgende refleksionsspørgsmål:

- Hvordan støtter du undervisernes behov for autonomi, kompetence og samhørighed? Kan det gøres bedre med afsæt i din viden fra materialet Lyst til Læring?
- Hvordan harmonerer Lyst til Læring-indsatserne med det arbejde og de fokusområder, du og underviserne i forvejen er optagede af?
- Hvad tror du påvirke underviserne både positivt som negativt i arbejdet med Lyst til Læring?
- Hvordan kan du som leder sikre, at underviserne kan mødes på tværs og afse tid til udvikling, sparring og vidensdeling?

Sådan kommer du i gang

Herunder beskriver vi fire skridt, som kan sikre, at I former indsatserne, så de passer til jeres undervisningspraksis. Med de fire skridt kan du sikre motivation og engagement hos dine undervisere, når de skal arbejde med motivation og engagement hos eleverne.

1. Opstartsmøde

Indkald underviserne til et opstartsmøde. Forud for mødet har alle læst afsnittene 'Viden om motivation' og 'De 8 veje' i dette materiale. I kan starte med en procesøvelse, hvor alle får udleveret post-its og derefter får tid til at notere i stikord, hvilke af de tre psykologiske behov fra selvbestemmelsesteorien I arbejder mere med end andre og hvordan. Tag en fælles drøftelse om, hvad I har skrevet, og hvordan det udspiller sig i undervisningen.

2. Udviklingspunkter og indsatser, som I vil prøve af

I tager udgangspunkt i de indsatser, som er beskrevet i afsnittet '8 veje til motiverende undervisning'. Der er otte indsatser, som hver fokuserer på ét af de tre psykologiske behov. Er der én eller flere af de 8 metoder fra materialet, I gerne vil arbejde mere med, eller vil I afprøve noget nyt?

I skal herefter udvikle/justere indsatserne, så de passer ind i lige netop jeres undervisning og jeres uddannelseskontekst. Husk at afstemme, hvor bredt og dybt I vil arbejde med indsatserne, dvs. hvor mange elever der skal deltage, og hvor mange gange de skal afprøves, eller om det skal gøres til en fast del af en ny kultur på uddannelsen. Som leder kan du på forhånd gøre dig nogle tanker om, hvad der er realistisk ift. de ressourcer, I har at gøre med.

OBS!

Når I skal udvælge indsatser, kan det være en god idé at opfordre underviserne til at videreudvikle deres praksis med indsatser, de ikke er vant til at arbejde med.

3. Følg op, vær nysgerrig, og del jeres viden

Det kan være en god idé at lave en systematisk opfølgning, når udviklingsprocesser sættes i gang. Det kan f.eks. være en halv times møde med underviserne hver 14. dag for at høre, hvordan det går med udviklingen og/eller afprøvningen af indsatserne. Er der nogen, der mangler noget for at komme videre? Er der behov for sparring med andre kollegaer? Tid til fordybelse (udover undervisningen), materialer til afprøvning el.lign.?

I tråd med motivationsteorien kan det være givende at italesætte over for underviserne, at det er tilladt at fejle, og at udvikling af egen praksis også er en proces. Når du som leder involverer dig i udviklingsforløbet ved at stå til rådighed for sparring og følger op på indsatserne, viser du engagement, og dét motiverer og skaber bedre mulighed for fremtidig forankring. På den måde kan du bidrage til, at motivationsarbejdet forankres i den daglige undervisning, og at det derigennem kan skabe en vedvarende effekt på elevernes Lyst til Læring.

4. Opsamling og videre forankring

Hold et opsamlingsmøde, når underviserne har udviklet og afprøvet deres indsatser. På mødet kan underviserne udveksle erfaringer med hinanden, fortælle, hvordan deres indsats er forløbet, og kort reflektere over deres eget udbytte af arbejdet med motiverende undervisning. På mødet kan underviserne blive inspirerede af hinandens indsatser og afprøve dem på andre elever. Lav evt. igen en proces, hvor I noterer på post-its, hvordan I vil sikre, at indsatserne lever videre.

Forslag til refleksionsspørgsmål på opsamlingsmødet:

- Hvad var udbyttet?
- Hvad sagde eleverne til det?
- Hvad gik særligt godt, og hvad var udfordrende?
- Hvordan har det været at sætte fokus på motivation?

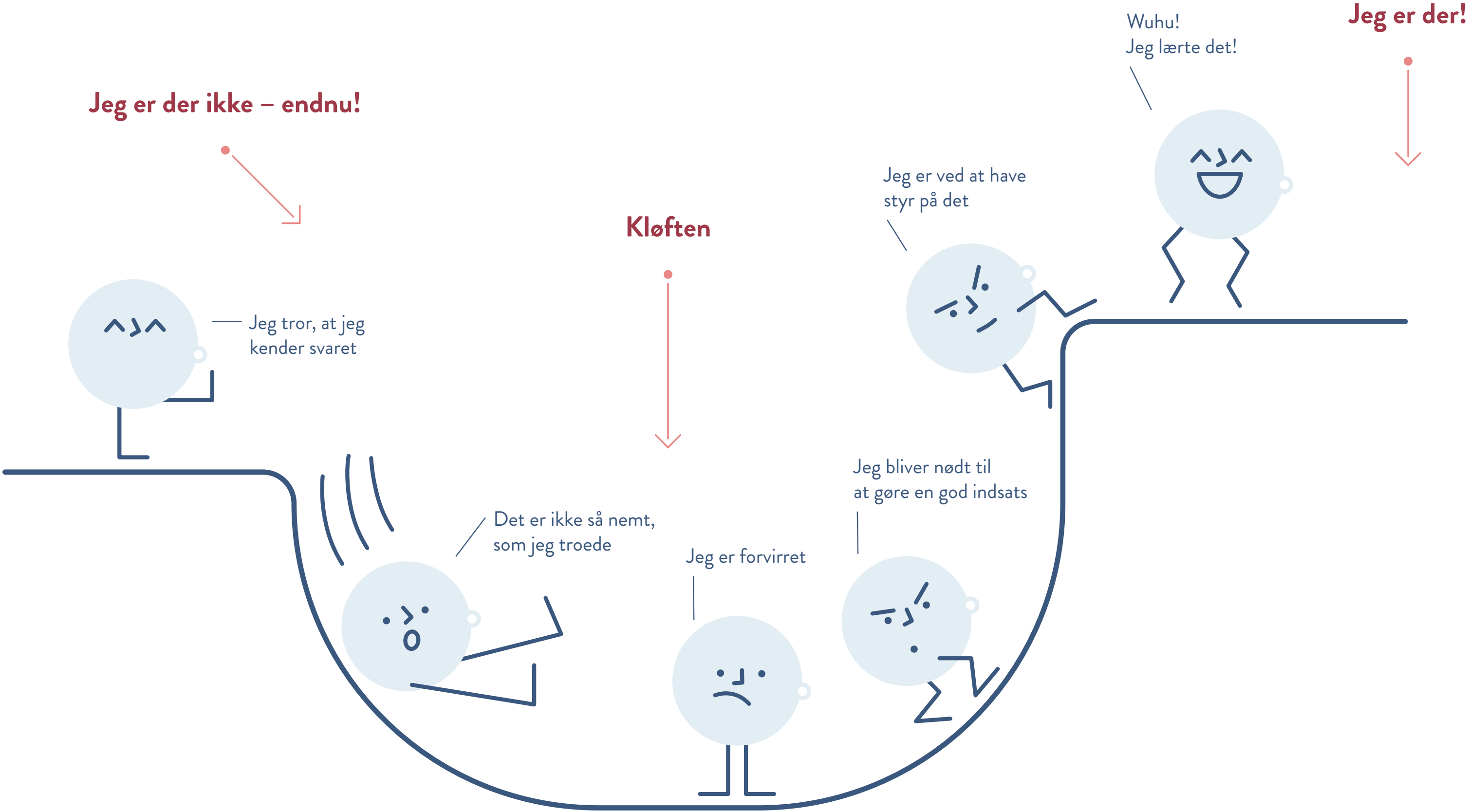


Bilag

Lyst til Læring

At 'lære at lære'

Læringskløften – inspireret af James Nottingham



Fire forløb om mindset

Vi ser først i fællesskab videoen om Det dynamiske tankesæt. Herefter gennemløbes de fire forløb A, B, C og D nedenfor.



A Se videoen **Ordet endnu**

Opgave:

1. På klassen eller i grupper snakker I om: Hvorfor virker ordet endnu?
Husk opsamling, hvis det er gruppesnak
2. Find hver især et eller to eksempler på "hvad kan jeg ikke endnu ift. uddannelsen"
3. Øvelse: Alle bevæger sig rundt, hilser og fortæller "hvad kan jeg ikke endnu".



B Se videoen **Udfordr dig selv**

Materialer:

Post-its og skriveredskab

Opgave:

1. På klassen eller i grupper snakker I om: Hvorfor er det vigtigt at udfordre sig selv?
Husk opsamling, hvis det er gruppesnak
2. Individuelt: Hvad kan jeg selv gøre for at komme op af kløften?
(Skriv sætninger på post-its, én sætning på hver post-it)
3. Snak med sidemakker om, hvad du har skrevet
4. Sæt sedlerne på tavlen
5. Dan jer et overblik over alle sedlerne
(I kan evt. sortere dem efter overskrifter/temaer)
6. Individuelt noterer du, evt. i en logbog, de sætninger, du kan bruge for at komme op af kløften. Lad dig gerne inspirere, eller skriv det samme, som andre har skrevet.



C Se videoen **Fejl er justerbar læring**

Materialer:

Post-its og skriveredskaber

Opgave:

1. Gruppesnak: Kom med eksempler på sjuskefejl
2. Gruppesnak: Kom med eksempler på strækkefejl
3. Individuelt noterer du dine tanker om de to næste spørgsmål (noter gerne i logbog)
Hvilke strækkefejl er du glad for og stolt over, at du turde lave?
Hvilke sjuskefejl vil du gerne prøve at undgå og hvordan?



D Se videoen **Brug gode læringsstrategier**

Opgave:

Opgaven er individuel og kan evt. noteres i logbog

1. Hvad skal jeg gøre, når jeg går i stå i en opgave i skolen?
2. Hvad skal jeg gøre, når jeg går i stå i en opgave derhjemme?
3. Hvorfor er det godt at lave fejl?
4. Hvad vil jeg gerne blive bedre til, for at lære mere?



4

Synlige læringsmål og succeskriterier

Bedømmelse af opgave – værktøjskasse

Mål	Plads til forbedring	OK	Godt
Bund af værktøjskasse Udvendigt: 333 x 232	Afvigelse: +/- 4 mm eller mere	Afvigelse: +/- 3 mm	Afvigelse: +/- 2 mm eller mindre
Sæt X			

Vinkler	Plads til forbedring	OK	Godt
Håndtag	Sidder skævt	Nogenlunde rette	Sidder lige
Sæt X			
Låsebeslag	Sidder skævt	Nogenlunde rette	Sidder lige
Sæt X			

Finish og funktionalitet	Plads til forbedring	OK	Godt
Skarpe kanter (Mærk med fingrene)	Mange	Nogle få	Stort set ingen
Sæt X			
Hvordan er lågerne tilpasset?	Sidder skævt Kører stramt	Nogenlunde rette Kører rimeligt	Sidder lige Kører godt
Sæt X			

Refleksion	Det, der gik bedst i min opgave Hvorfor gik det godt?	Det, der gik dårligst i min opgave Hvad skete der? Hvordan kunne det undgås?
Beskriv med dine egne ord		
Input/feedback fra gruppen		

Leg og læring

Tre konkrete øvelser

1

Lav instruerende tekster

- Alle elever laver en figur af 10-15 LEGO-klodser
- De tager et billede
- De skal lave en instruerende tekst, trin for trin
- De skiller klodserne ad
- Bytter klodser og tekst med en anden
- Sender et billede til forfatteren – er de ens?
- Giv feedback til hinanden – ret teksten
- Byt med ny, og få ny feedback.

3

Kan du følge en instruks?

Individuel læse-øvelse (3 minutter)

Udlevér et stykke papir med overskriften 'Kan du følge en instruks' samt nedenstående 21 punkter til hver elev, og bed dem følge instrukserne

1. Læs det hele igennem, inden du foretager dig noget
2. Skriv dit navn i øverste højre hjørne
3. Tegn en cirkel om ordet "navn" i punkt 2
4. Tegn fem små firkanter i øverste venstre hjørne på dette ark
5. Sæt et kryds i hver af firkanterne fra 4. sætning
6. Tegn en cirkel om hver firkant
7. Skriv dit navn under titallet på denne side
8. Skriv "ja, ja, ja" efter titlen (overskriften)
9. Tegn en cirkel rundt om instrukserne i punkt 7 og 8
10. Sæt kryds i nederste venstre hjørne af papiret
11. Tegn en trekant om dette kryds, du lige har lavet
12. Gang 70 og 30 på bagsiden af dette ark
13. Tegn en cirkel om ordet "ark" i punkt 4
14. Når du kommer til dette sted i prøven, skal du sige dit navn højt
15. Hvis du mener, du omhyggeligt har fulgt vejledningen, skal du højt sige:
"Jeg har omhyggeligt fulgt vejledningen"
16. Læg 107 og 278 sammen på bagsiden af dette ark
17. Tegn en cirkel omkring svaret på sætning 19
18. Tæl til 10 med normal stemme
19. Hvis du er den første, som når hertil, skal du højt sige: "Jeg fører med-hensyn til at følge vejledningen"
20. Lav tre små huller i papiret med din blyant her . . .
21. Når du er færdig med at læse dette omhyggeligt igennem, skal du kun besvare punkt 1 og 2.

2

Kategorisering og systemer er ikke ens

- Eleverne får hver udleveret f.eks. ni billeder relateret til det respektive fag. Alle får de samme billeder udleveret). Nu skal de hver især fordele de ni billeder i tre kategorier (tre i hver) efter et system, de selv finder på.
- De sammenligner nu hinandens systemer.
- De skal argumentere for, hvorfor de har lavet de forskellige kategorier. Formålet er ikke at opnå enighed, men at kunne forklare sin egen kategorisering og være åben for andres.



Lærer-elev-relationer

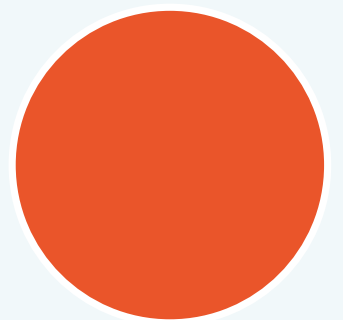
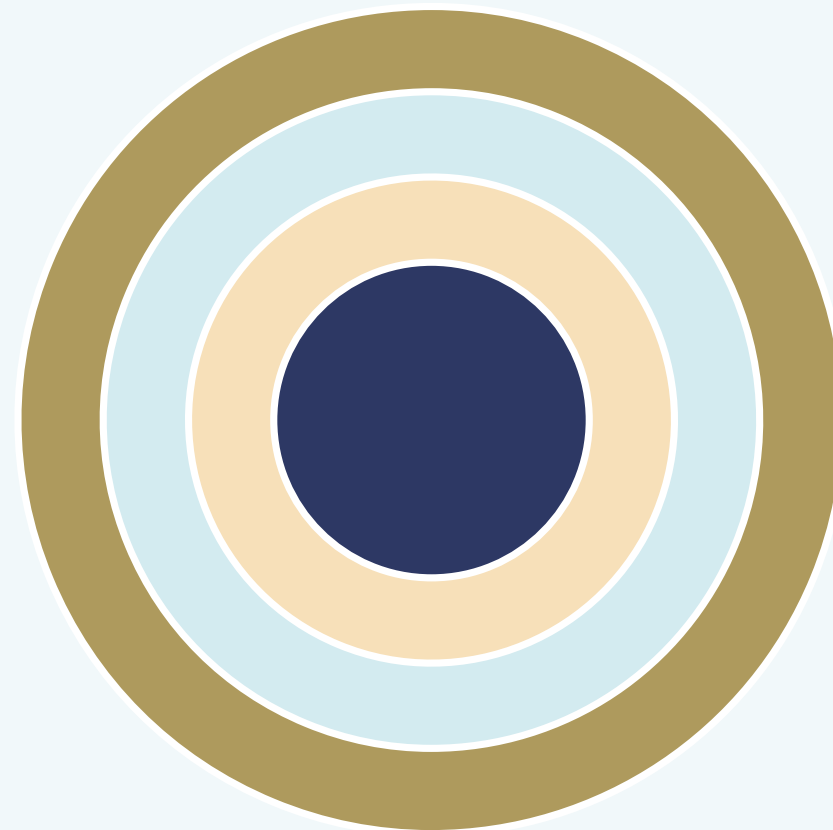
Uddannelsescenter Holstebros systematiske arbejde med lærer-elev-relationer

Indsatsen foregår løbende mellem teammøderne, og det er et fast punkt på dagsordenen, at vi udfylder et relationsskema og vender resultaterne heri.

1. Alle lærere udfylder relationsskemaet inden et teammøde. Nyt teammøde = nyt relationsskema.
2. På teammødet gennemgår vi den absolutte sum og den gennemsnitlige sum, så vi får et overblik over, hvilke elever vi har problemer med.
3. For elever, der scorer over 3 i gennemsnit, aftaler vi, hvem der gør hvad.
4. Ved næste møde følger de ansvarlige lærere op på deres indsatser og redegør for, hvad de har gjort "anderledes".

Relationerne karakteriseres ud fra følgende visuelle inddeling:

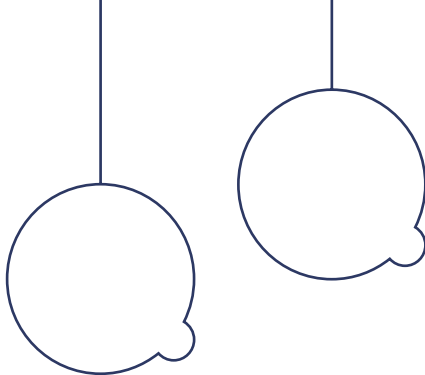
- Fjern relation
- Mindre tæt relation
- Ikke tæt relation
- Tæt relation
- Konflikfyldt relation



Relation

- 1 — Tæt
- 2 — Mindre tæt
- 3 — Ikke tæt
- 4 — Fjern
- 5 — Konfliktfyldt

X-klasse	Lærer 1	Lærer 2	Lærer 3	Lærer 4	Lærer 5	Lærer 6	Lærer 7	Samlet sum	Gennem-snitlig sum
Elev 1	2	2	2	-	2	-	-	8	2
Elev 2	2	4	3	-	4	-	-	13	3,25
Elev 3	2	2	2	-	2	-	-	8	2
Elev 4	1	1	1	-	2	-	-	5	1,25
Elev 5	3	4	4	-	4	-	-	15	3,75
Elev 6	1	1	1	-	1	-	-	4	1
Elev 7	1	2	3	-	3	-	-	9	2,25
Elev 8	2	2	2	-	2	-	-	8	2

A decorative graphic consisting of a 6x12 grid of small, solid purple dots. The dots are arranged in 6 horizontal rows and 12 vertical columns, forming a rectangular pattern.

Definition	Tæt	Mindre tæt	Ikke tæt	Fjern	Konfliktfyldt
Hvordan ser relationen ud set fra lærerens synspunkt?	<p>Eleven fortæller mig om private ting (f.eks. "min mormor er kommet på hospice, og derfor er jeg ked af det").</p> <p>Eleven opsøger mig ofte både i og uden for timerne om faglige og/eller personlige emner.</p> <p>Eleven siger til mig, når han/hun synes, noget i undervisningen er svært.</p>	<p>Eleven fortæller mig af og til om personlige ting (f.eks. "jeg skal på ferie, fordi mine forældre har sølvbryllup", "jeg skal til køreprøve og er nervøs").</p> <p>Jeg oplever, at eleven føler sig tryk ved at komme til mig, hvis der er noget (ikke nødvendigvis ofte). Eleven siger til mig, når han/hun synes, noget i undervisningen er svært.</p>	<p>Min kontakt med eleven er udelukkende formel/faglig (f.eks. "hvad har vi for til i morgen?", "jeg er til tandlæge i dag")</p>	<p>Jeg føler ikke, jeg ved, hvor jeg har eleven. Jeg er usikker på, om eleven er ærlig over for mig.</p> <p>Eleven opsøger ikke mig. Jeg har nok også tendens til at opsøge eleven mindre end de andre.</p>	<p>Min relation til eleven er forbundet med ubehag. Der er noget ved eleven, der trigger noget uhensigtsmæssigt inden i mig.</p> <p>Jeg undgår (u)-bevidst kontakt med eleven i timerne og ændrer lettet op, når eleven er fraværende.</p>
Hvad kan læreren gøre for at forbedre relationen til eleven?				<p>Prøve at forbedre relationen i det små – f.eks. sige godmorgen, spørge ind til musik, yndlingsfodboldhold, fritidsinteresser el. lign. Spørge eleven i undervisningssituationen om noget, man ved han/hun kan svare på – og rose.</p> <p>Hvis der er en elev, der har højt fravær, så anerkend, når han/hun kommer. Lad eleven føle sig set.</p>	<p>Prøve at granske sit eget udgangspunkt. Hvad er det, der gør, at jeg bliver voldsomt irriteret/provokeret af eleven? Snak evt. med de andre lærere. Oplever de det samme? Hvis ikke – hvad gør de så, som jeg kunne lære af? Jeg er nødt til at tage tyren ved hornene og snakke med eleven. Måske skal jeg have hjælp af en kollega eller min leder.</p>

8 Elev-elev-relationer

To konkrete indsatser

1 Gruppearbejde

Med gruppearbejde kan elever trænes i at se potentiale i hinanden. Det handler om at holde fokus på fællesskabet og skabe nogle rammer, hvori alle kan opleves som værdifulde og være med til at opbygge værdighed for hinanden. Gruppearbejde kan befordre denne proces, og metoden er også med til at give kompetencer i samarbejder og fællesskabet uden for selve undervsningen.

Før gruppearbejdet

Tag ansvar for relationerne i gruppearbejdet ved at styre gruppedannelserne. Fordel eleverne i grupperne ud fra følgende overvejelser:

- Er der nogle elever, som kunne få noget særligt godt ud af at arbejde sammen?
- Laver du oftest grupperne, ud fra hvem der nu snakker godt sammen, eller for at de skal lære at arbejde med andre, end dem de normalt er sammen med?
- Er der nogle elever, som altid sidder alene, når der skal laves gruppearbejde? – Hvad gør du?

Tildel roller til hver enkelt elev i gruppen. Her kan du både benytte dig af på forhånd definerede roller i samarbejdet eller udarbejde nogle samarbejdsmaal for den konkrete opgave eller situation. Det kan f.eks. være: Én har overblikket, en anden kommer med ideer, en tredje har styr på det praktiske, og en fjerde agerer projektleder etc.

Det er vigtigt for eleverne, at det er tydeligt, hvad hver rolle indebærer, hvad man konkret kan gøre, og hvor man kan søge hjælp, hvis det bliver svært. Hold dig derfor godt opdateret med gruppernes arbejde, og understøt dem, når de har brug for hjælp.

NB! Vær opmærksom på de elever, som måske har svært ved deres rolle. Tal med klassen om, at nogle elever vil have sværere ved rollerne end andre, og at det er en del af læringsprocessen.

Hvad er et godt samarbejde? Giv eleverne forud for gruppearbejdet undervisning og træning i, hvad det vil sige at samarbejde om et projekt. Ikke som en ekstra opgave, men gennem den konkrete opgave, de skal lave. Overvej, om du selv kan komme med eksempler, som kan give indblik i det gode samarbejde. Har du selv arbejdet med en kollega, som var særligt dygtig til at lytte, give plads og anerkende andre? Eller en, som var særligt god til at bidrage med godt humør? Hvordan gjorde de?

Lad eleverne komme på banen i snakken om det gode gruppearbejde. Lad dem f.eks. etablere et samarbejdskodeks, snakke om værdier for samarbejde, eller lad dem lave konkrete aftaler for gruppearbejdet.

Under gruppearbejdet

Hold øje med, hvordan samarbejdet udvikler sig og skrider frem – er der nogle elever, som har svært ved at løfte rollen? Hvordan kan de elever, som har svært ved at indgå i samarbejdet, understøttes uden at blive hængt ud? Kan de andre elever i gruppen involveres og hjælpe eleven og evt. give tips og tricks i øjenhøjde?

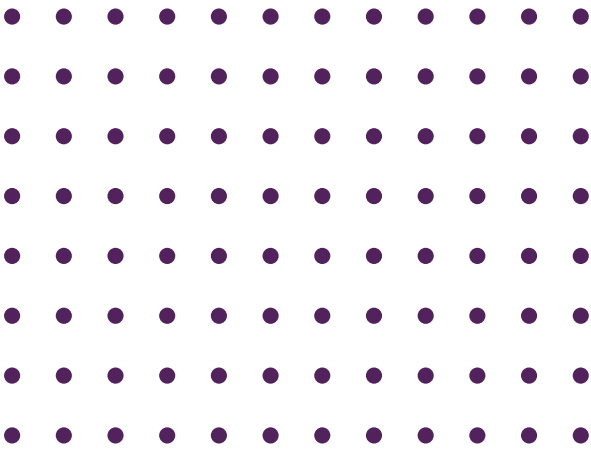
Efter gruppearbejdet

Lad grupperne selv evaluere deres arbejde med fokus på selve gruppesamarbejdet. Hvad har fungeret godt i gruppearbejdet? Hvad har været udfordrende?, (hvis noget)? Hvordan kan vi en anden gang imødekomme det, der måske har været udfordrende? Var vi gode til at understøtte hinanden i vores roller?

Det kan være følsomt for elever at tale om det svære i et konkret samarbejde. Sørg derfor for at give nogle retningslinjer for evalueringen, så alle elever oplever at få noget positiv feedback, og giv dem følelsen af, at de har bidraget med noget positivt til samarbejdet og det faglige fællesskab i klassen.

Tag fat i de værdier og konkrete aftaler, I lavede inden gruppearbejdet, og se på, om noget skal justeres til næste gang.

Det kan være en god idé at fastholde grupperne gennem et par projekter og lade rollerne rotere mellem eleverne, så alle elever kan opleve at få en rolle, de kan bidrage med noget til.





2 Lær sidemanden at kende

Gør som mange andre, og lad eleverne skifte pladser med jævne mellemrum. Når de skifter pladser, kan det være en god ide at lade dem bruge lidt tid på at lade dem fortælle om sig selv til deres nye sidemand. Det kan f.eks. være ud fra spørgsmål som:

- Hvad har du lavet før du kom her på uddannelsen?
- Hvad vil du gerne arbejde med efter endt uddannelse?
- Hvad har været det sværeste på denne uddannelse ind til videre?
- Hvad kan du godt lide at lave i fritiden?
- Hvad skal du lave i din weekend?

Lad gerne eleverne komme med input til spørgsmål, og emner der kan tales om. Lav desuden løbende opsamlinger på hvordan eleverne oplever at skifte pladser, og om tidsintervallet imellem skiftene er passende.

Vær opmærksom på at der altid vil være elever, som ikke synes det er godt at skifte pladser. Det kan både skyldes, at det er svært at snakke med nogle man ikke kender, eller at man ikke vil flyttes væk fra en 'kendt' sidemand.

Lyst til Læring

Motivation, engagement og fastholdelse på EUD

Dansk Center for Undervisningsmiljø, DCUM 2024

Tekst

Søren Skou, Maria Hummellose, Annika Hellegaard,
Nanna Dyhr og Frederik Lund Papke

Redaktion

Christian Rudbeck

Ansvarshavende

Kristian Toft, direktør, DCUM

Grafisk design

Vokseværk – vokseverk.dk

Tak til

Roskilde Tekniske Skole
SOSU Østjylland
Tradium Randers
Skolen for Klinikassistenter og Tandplejere
SOSU Hovedstaden
TECHCOLLEGE Aalborg
Skive College
Aarhus TECH
EUC Syd
Holstebro Uddannelsescenter
Mercantec Viborg



DANSK CENTER FOR
UNDERVISNINGSMILJØ
Viden til praksis

dcum.dk