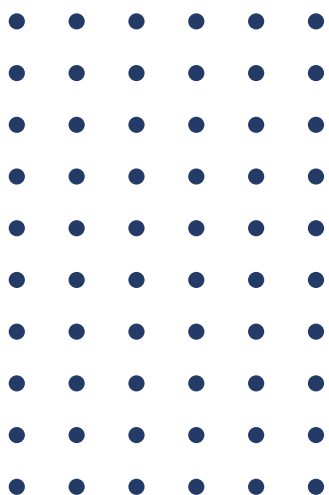
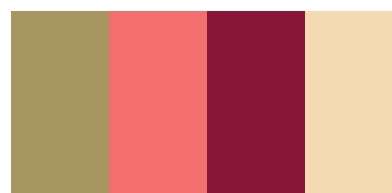
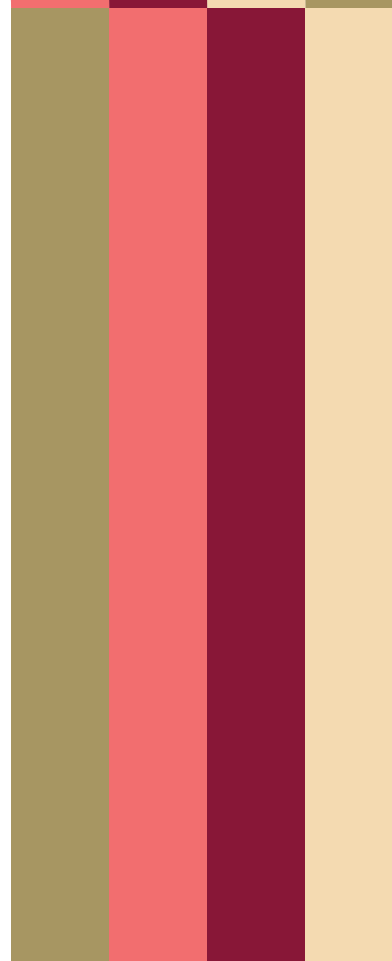
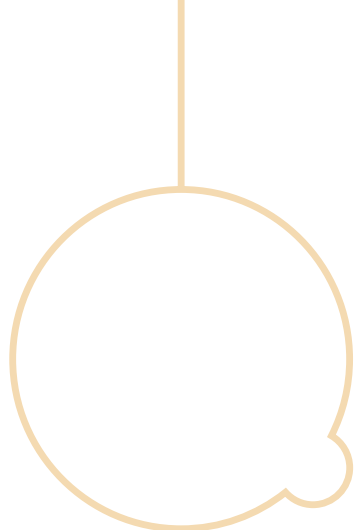


I nedenstående vil vi introducere viden, fakta og begreber inden for LGBT+-området, da viden og fortrolighed med begreberne er vigtige for dialoger om og indsatser på området.

# VIDEN OG FAKTA OM LGBT+



DANSK CENTER FOR  
UNDERVISNINGSMILJØ  
Viden til praksis



## Fakta om LGBTQ+-elevers trivsel i grundskolen

Mere end 9 ud af 10 LGBTQ+-elever oplever homo- og transfobi, når eksempelvis ”bøsse” og ”lebbe” bruges som skældsord. Derfor tilpasser flere LGBTQ+-personer deres adfærd og udseende i det offentlige rum.

Næsten hver tredje LGBTQ+-elev forsøger at skjule deres kønsidentitet og/eller seksuelle orientering i skolen, fordi de oplever, at skolen er et utrygt sted at være åben omkring det.

I en spørgeskemaundersøgelse svarer **37 %** af LGBTQ+-eleverne, at de i meget høj grad eller i høj grad føler sig ensomme på skolen.

**64 %** af LGBTQ+-eleverne har/har haft selvmordstanker.

**53 %** af LGBTQ+-eleverne har udført selvskaade, mens **40 %** har en spiseforstyrrelse.

Kilde: LGBTQ+ Danmark, ”Stop diskrimination i skolen” (2021)

## LGBTQ+-elevers trivsel

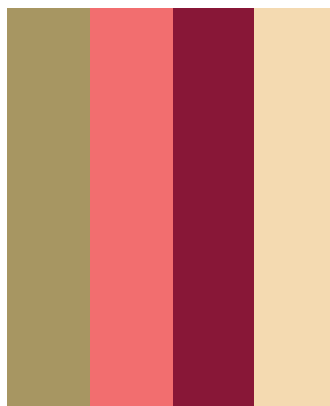
Ifølge LGBTQ+ Danmarks rapport ”Stop diskrimination i skolen” (2021) udgør LGBTQ+-befolkningsgruppen ca. 7-8 % af den voksne befolkning. Det svarer til, at der i gennemsnit sidder 1-2 LGBTQ+-elever i hver grundskoleklasse – hvor nogle endnu ikke er åbne om deres LGBTQ+-identitet. En rapport fra Als Research (2020) peger dog på, at mange LGBTQ+-elever mistrives i skolen grundet frygt for manglende accept, uønsket eller overdreven opmærksomhed, diskrimination, nedladende kommentarer, latterliggørelse eller mobning.

Mistrivsel blandt LGBTQ+-elever skyldes ofte normer. I en artikel fra emu.dk om hvordan LGBTQ+-elevers trivsel udfordres af normer, beskrives normer således:

”Normer er fællesskabets underforståede regler for, hvordan mennesker skal være og opføre sig over for hinanden. Normer er vigtige for at opretholde sociale og samfundsmæssige fællesskaber, men de kan også begrænse, undertrykke og diskriminere” (Jensen, 2021).

Als Research skriver i deres rapport, at normer om køn og seksualitet kan føre til, at LGBTQ+-elever ikke ønsker at være åbne om deres kønsidentitet eller seksualitet. Flertallet af LGBTQ+-elever har oplevet at føle sig tiltrukket af en person af samme køn eller oplevet at tænke over deres kønsidentitet, inden de fylder 15 år. For mange elever går der en del år, fra de begynder deres erkendelsesfase for en LGBTQ+-identitet, til de fortæller andre om det.

Når vi mennesker møder noget eller nogen, der afviger fra normerne, kan det nemlig være svært at forstå. Det kan være svært for enhver, uanset om man er LGBTQ+-person eller ej, at efterleve normer eller passe ind i bestemte køns- og seksualitetsopfattelser. Det er derfor vigtigt at have fokus på normer, sprog og handlinger i trivselsarbejdet i skolen.

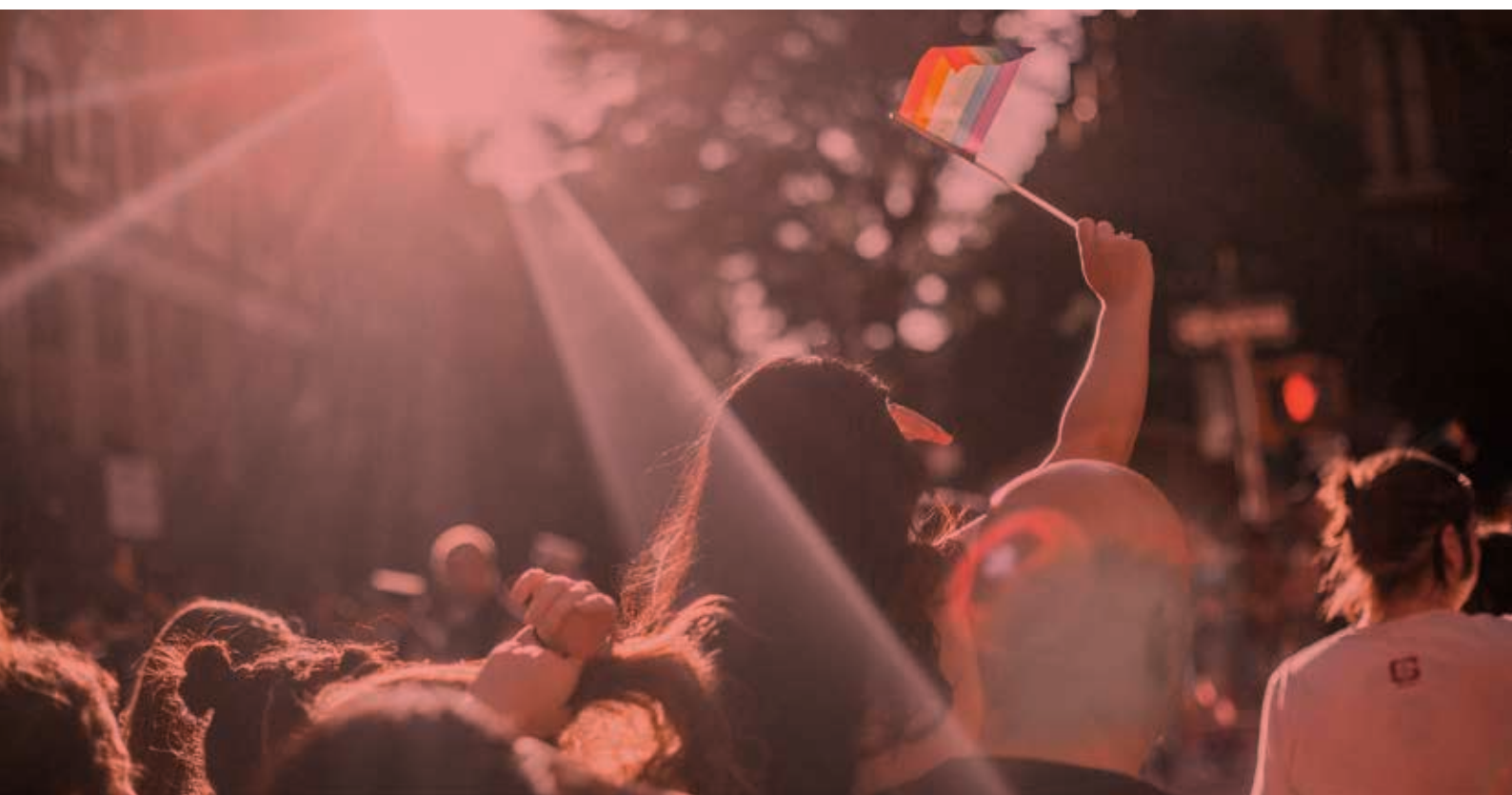


## Erkendelsesfaser

LGBT+-personer går igennem forskellige faser i forbindelse med at erkende, udforske, lære om og trives med sin egen LGBT+-identitet (Arlene Istar Lev, 2004; LGBT+ Danmark, u.å.). Nogle LGBT+-personer vil gå igennem flere faser end andre, og alle gør det på deres egen måde. Der kan være elever, som begynder at bryde med de gængse normer for tøjvalg, sociale aktiviteter eller andet. Disse elever er måske endnu ikke bevidste om deres identitet. Der kan også være elever, som trives med valg, der bryder med normerne, selvom de ikke er LGBT+-personer. Samtidig kan der også sidde elever i skolerne, som er helt åbne om, at de identificerer sig som LGBT+-person.

I den første fase af erkendelsen kan eleverne opleve en bevidsthed om, at de identificerer sig med et andet køn eller en anden seksualitet end størstedelen af deres omgangskreds. De færreste i elevens omgangskreds vil kende til elevens LGBT+-identitet i denne fase. Som lærer kan det være, at man oplever en elev, som begynder at skille sig mere ud, eller at en elev mistrives og ikke ønsker at deltage i arrangementer, idræt m.m.

I senere erkendelsesfaser opsøger LGBT+-elever informationer, udforsker deres seksualitet, kønsidentitet og/eller kønsudtryk gennem eksempelvis påklædning eller brug af andet pronomen. Måske begynder eleverne også at fortælle andre om deres LGBT+-identitet. LGBT+-personer skal hele tiden vælge og vurdere, hvornår og hvordan de vil være åbne om deres identitet, alt efter hvor relevant det er, og hvor trygge de er i situationen. LGBT+-personers erkendelsesfase er ikke en lineær proces mod fuld åbenhed, men der kan være forskellige faser, som LGBT+-elever gennemgår på deres egne måder. Det er vigtigt at pointere, at alle elever er mere end deres kønsidentitet og seksualitet, men i arbejdet med elevens trivsel kan det hjælpe at have forståelse for de forskellige faser, som LGBT+-elever kan gennemgå.

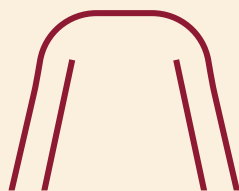
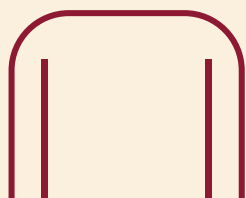


## LGBT+-begreber

Bogstaverne i forkortelsen LGBT+ står for henholdsvis lesbisk, bøsse (gay), biseksuel og transkønnet. Herudover bruges også nogle gange den længere forkortelse LGBTQIA+, hvor Q står for queer, I står for interkønnet og A for asexuel. Når man bruger + efter bogstaverne, er det for at inkludere flere betegnelser for køn og seksuelle orienteringer, som ikke nødvendigvis hører under bogstaverne i forkortelsen.

### Køn

Personers køn vurderes oftest ud fra det biologiske kønssyn, altså ud fra de fysiske køns karakteristika, som kan indikere, at personen enten er dreng eller pige. I LGBT+-sammenhænge forstås køn ofte mere nuanceret og er opdelt i flere kategorier, som er illustreret på billedet.



### Kønsidentitet

er dét køn, som personen identificerer sig som – det kan være i overensstemmelse eller uoverensstemmelse med det biologiske køn.

### Kønsudtryk

handler om de måder, man udtrykker sit køn på gennem eksempelvis påklædning, makeup, adfærd og navn.

### Kønskarakteristika

er defineret af kroppens fysik og kromosomsammensætning.

Derudover findes der også det **sociale køn** og **det samfundsskabte køn**. Det sociale køn er det køn, som vores omgivelser opfatter, at vi har. Det samfundsskabte køn er den måde, som samfundet har defineret en ”rigtig mand” og en ”rigtig kvinde”.



## Ciskønnet

er, hvis ens kønsidentitet stemmer overens med det tildelte køn ved fødslen.



## Transkønnet

er en samlebetegnelse for personer, hvis kønsidentitet er i bevægelse væk fra det tildelte køn. Man kan være transkønnet på forskellige måder eksempelvis kvinde til mand (KtM), mand til kvinde (MtK) eller fra mand/kvinde til nonbinær.



## Queer

er en betegnelse for en tilgang til køn og seksualitet, som er i opposition til den binære kønsforståelse, herunder til den adfærd og de kønsudtryk for femininitet og maskulinitet, der relateres til køn i den binære kønsforståelse.

Dertil kommer ens seksuelle orientering, som ikke nødvendigvis hænger sammen med ens kønsidentitet.

## Kønsforståelse

Ens identitet er påvirket af, hvordan man forstår køn og kønsidentiteter.

I den **binære kønsforståelse** findes der to kønsidentiteter, henholdsvis kvinde og mand.

I den **nonbinære kønsforståelse** forstås kønnet som bestående af en stor variation af kønsidentiteter, som ikke nødvendigvis passer ind i en binær kønsforståelse. Indenfor denne model anses køn som mere og andet end udelukkende mandligt og kvindeligt. En person kan identificere sig som begge køn, hverken-eller, noget mellem de to eller noget helt fjerde.

**Kønsbehag** er en tilstand, hvor man kan opleve en følelse af ubehag, hvis ens krop, CPR-nummer, andres opfattelser m.v. ikke stemmer overens med ens egen kønsforståelse.

## Kønskarakteristika

Kønskarakteristika betegner de synlige og usynlige karakterer på kroppen, som er med til at vurdere og tildele barnet et bestemt køn ved fødslen.

## Seksuel orientering

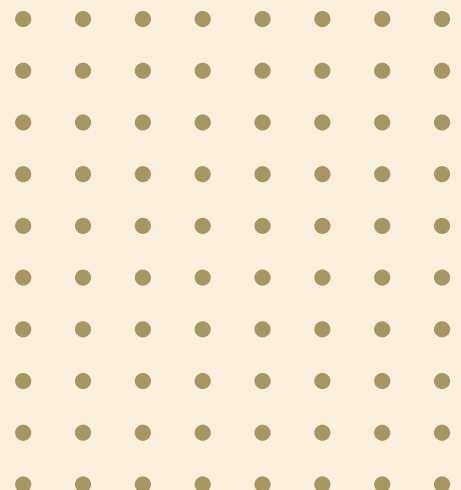
En persons seksuelle orientering baserer sig på, hvem man forelsker sig i og bliver seksuelt, romantisk og følelsesmæssigt tiltrukket af.

**Lesbisk:** Homoseksuelle kvinder, det vil sige kvinder, som er tiltrukket af andre kvinder.

**Bøsse:** Homoseksuelle mænd, det vil sige mænd, som er tiltrukket af andre mænd.

**Biseksuel:** Personer, der er tiltrukket af både kvinder og mænd.

**Aseksuel:** Personer, som oplever ingen eller meget lidt tiltrækning til andre.





## Litteratur

Følner, Bjarke, Kalmark, Laura Marie & Aagesen, Kristoffer (2020): [Undersøgelse af udfordringer og stigma i forhold til at have en LGBT+-identitet i Danmark. Als Research](#)

Jensen, Anette Hildebrand (2021a): [Undervisning og trivselsarbejde med et LGBT+-perspektiv](#) [03.12.21]

Jensen, Anette Hildebrand (2021b): [Trivsel for LGBT+-elever i skolen](#) [03.12.21]

Nicolaj Laue Juhl (2021): [Stop diskrimination i skolen – LGBTQ+ elevers trivsel og vilkår i grundskolen. LGBT+ Danmark](#)