

Grundskole og
ungdomsuddannelser

Ta' en snak...
om LGBTQ+

dcum.

DANSK CENTER FOR
UNDERVISNINGSMILJØ
Viden til praksis



Materialet er målrettet lærere, pædagogisk personale samt ledelse i grundskolen og på ungdomsuddannelser.



Øvelsen varer ca. 1,5 time

Dialogværktøj

Denne øvelse lægger op til drøftelser i medarbejdergruppen om, hvordan I kan arbejde med at sikre anerkendelse og respekt for mangfoldighed på skolen. Formålet er at sætte en dialog i gang, der kan være med til at understøtte trivselsarbejdet på skolerne, herunder trivsel for LGBT+-elever og børn af LGBT+-personer.

Inspiration til at fremme trivsel

Som forberedelse til eller opfølgning på dialogen kan I få mere viden om LGBT+ og få inspiration til at fremme LGBT+-elevers trivsel i DCUM-materialerne *Viden og fakta om LGBT+* samt Råd til at skabe et inkluderende miljø – også for LGBT+-elever og på emu.dk. Som forberedelse kan I også invitere en vidensperson, der kan sætte jer ind i LGBT+-emnet.

Dialogværktøjet består af

7 eksempler på situationer med udfordringer, som LGBT+-elever og børn af LGBT+-personer kan møde i skolen og på uddannelsesstedet. Til hver situation er der en kort tekst med baggrundsviden om det konkrete emne samt en række dialogspørgsmål, som I kan reflektere over sammen.

Sådan gør I

- Som rammesætning for øvelsen skal I se filmen om, hvilke udfordringer LGBTQ+-elever og børn af LGBTQ+-personer kan opleve i en skolekontekst. Se filmen [her](#).
- Medarbejdergruppen deles i grupper på 4-6 personer.
- Hver gruppe skal kunne tilgå de 7 dialogkort med situationer. Enten via projektets webside på tablet/pc, eller ved at udprinte kortene og dele dem ud.
- Læs en situation højt i gruppen, og drøft efterfølgende situationen ud fra dialogspørgsmålene. Beregn ca. ti minutter til hver situation. OBS: Baggrundsviden læses først højt efter drøftelsen.
- Efter drøftelsen læser en fra gruppen situationens baggrundsviden højt for resten af gruppen. Overvej herefter, om denne viden giver grund til nye refleksioner og andre drøftelser.
- **Lav en opsamling i gruppen, når situationerne er drøftet:** Hvilke refleksioner har drøftelserne givet dig som lærer, pædagogisk personale eller leder i håndteringen af skolens LGBTQ+-elever eller elever, som er børn af LGBTQ+-personer?
- **Lav fælles opsamling i plenum:** Hver gruppe fremhæver 1-2 pointer fra gruppens drøftelser. Opstår der opmærksomhedspunkter i forhold til skolens fremtidige arbejde med trykke og inkluderende fællesskaber? (pædagogik, didaktik, samarbejde, skolens værdier etc.)
- Som afslutning ser I filmen med råd til at sikre LGBTQ+-elevers trivsel. Se filmen [her](#).
- Hvis I har tid: Drøft, hvilke tiltag I kan igangsætte. Alternativt afrundes med at beslutte, hvordan I følger op på drøftelsen.

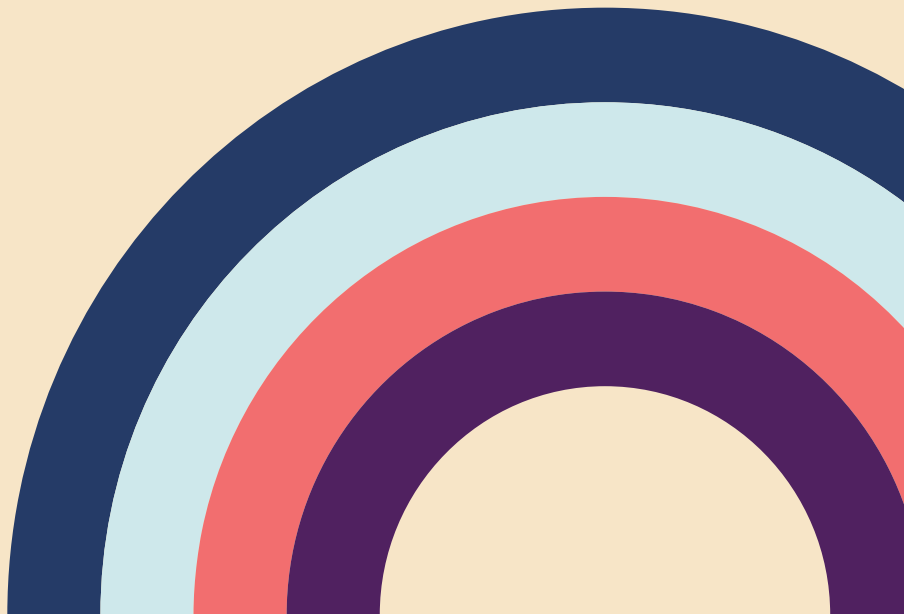


Baggrundsviden

Som fagprofessionel skal man være påpasselig med at udtale sig om elevers seksualitet, da det er et personligt anliggende, som eleverne selv skal vælge, om de vil fortælle om.

Det er vigtigt at være opmærksom på, at en elev kan have en seksuel orientering eller kønsidentitet, som ikke alle kender til.

Den måde, som vi bruger vores sprog på, har stor betydning for, hvorvidt dem, vi taler til, oplever sig anerkendt og som en del af et fællesskab.



#1 Kønsudtryk og sprogbrug

Temaer

Sprogbrug - Kønsudtryk - Normer for køn

Situation

Lars er begyndt at gå med neglelak. Nogle af de andre fra klassen kommenterer på det og kalder ham bl.a. ”bøsse-røv”. Det går tydeligvis Lars på, selvom det for de andre elever ikke er ment så alvorligt. Læreren i klassen ønsker at ændre sprogbruget blandt eleverne. Da han en dag overhører, at de andre elever kalder Lars for ”bøsse”, bryder han derfor ind og siger til klassekammeraterne: ”Lars er ikke bøsse. I skal stoppe med at kalde ham det”.

Dialogspørgsmål

- Hvad er problematikken i denne situation?
- Hvordan tackler læreren situationen?
Kunne læreren have gjort noget anderledes?
- Hvordan kan man som lærer arbejde med sprogbruget i en klasse eller en gruppe?
- Hvordan kan man som leder arbejde med sprogbruget på skolen – både blandt elever og ansatte?
- Hvordan kan man som fagprofessionel arbejde med anerkendelse af forskellige kønsudtryk i klassen?
- Hvordan kan ledelsen arbejde med at understøtte anerkendelse af forskellige kønsudtryk på skolen?

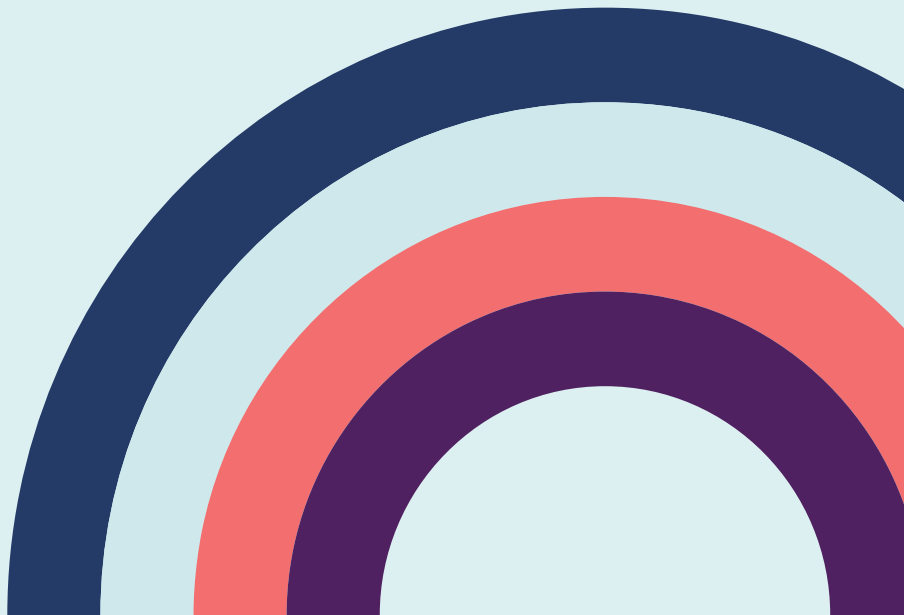
Baggrundsviden

Når LGBT+-elever har fortalt om deres kønsidentitet eller seksualitet, oplever de ofte, at det tiltrækker meget opmærksomhed fra mange personer. Nogle LGBT+-personer oplever, at andre primært definerer dem ud fra deres kønsidentitet og seksualitet.

Men som alle andre er de andet og mere end blot deres køn og seksualitet.

Nogle LGBT+-personer oplever, som Alma, at blive fremhævet som eksperter på LGBT+-området. Men eleven er kun ekspert i sit eget liv og ikke i en hel minoritetsgruppe.

LGBT+-området er et område med begreber for identiteter, livsformer og livsvilkår. Den enkeltes oplevelser er derfor ikke universelle.



#2 Overopmærksomhed

Situation

Alma er homoseksuel og har delt sin seksuelle orientering med klassen. I situationer hvor undervisningen drejer sig om kønsidentitet eller seksuel orientering, spørger læreren flere gange ind til Almas erfaringer eller viden. De andre elever på skolen omtaler ofte Alma som ”hende den homoseksuelle”. Flere elever på skolen, som Alma ikke kender særlig godt, taler om hendes seksualitet, og de spørger nysgerrigt ind til, hvordan det er at være homoseksuel.

Temaer

Opmærksomhed pga. køn/seksualitet - Ekspert i eget liv

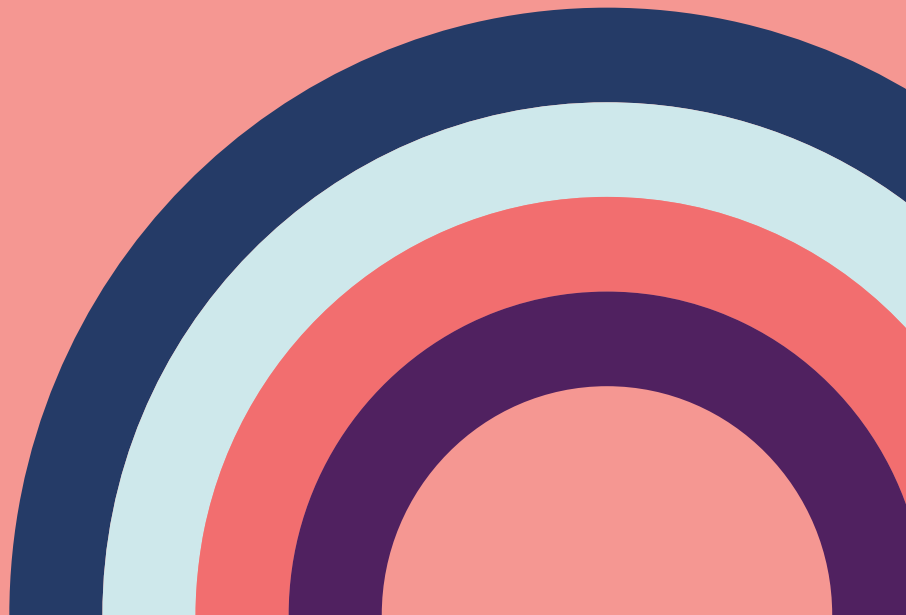
Dialogspørgsmål

- Hvordan kan det opleves for Alma at blive trukket ind i undervisningen som ’ekspert’?
- Hvad er fordele og ulemper ved, at der bliver talt så åbent om Almas seksualitet på skolen?
- Hvad betyder det for de andre elever (både LGBTQ+-elever, der er åbne omkring deres seksualitet og køn, og dem, der ikke er åbne, samt ikke-LGBT+-elever), at der tales så meget om Almas LGBTQ+-identitet?
- Hvordan kan I på skolen arbejde med, at LGBTQ+-elever ikke oplever uønsket opmærksomhed som følge af deres kønsidentitet, kønsudtryk eller seksualitet?

Baggrundsviden

Nysgerrighed og manglende viden kan gøre, at man interesserer sig for det, man ikke kender og derfor spørger om følsomme og personlige emner. Der kan være en tendens til, at man spørger ind til personer, som skiller sig ud.

I trivselsarbejdet skal fokus ikke være på elevens familieform, men derimod på trygge fællesskaber og anerkendelse af forskellige familieformer.



#3 Mangfoldige familieformer

Temaer

LGBT+-familier – Mistrivsel – Ekskluderet fra fællesskabet

Situation

Lise er ny i klassen, og hun har en regnbuefamilie med to fædre og to mødre, som er homoseksuelle. Klassekammeraterne stiller Lise mange spørgsmål til hendes familiekonstellation, men hun har ikke lyst til at besvare spørgsmålene. Da læreren taler med Lise, fortæller Lise, at hun føler sig anderledes, da hun kommer fra en regnbuefamilie. Lise fortæller også, at hun nogle gange kan føle sig udenfor fællesskabet, fordi hendes familie er anderledes end klassekammeraternes, og hun kan føle sig ekskluderet i samtaler om at have én mor og én far.

Dialogspørgsmål

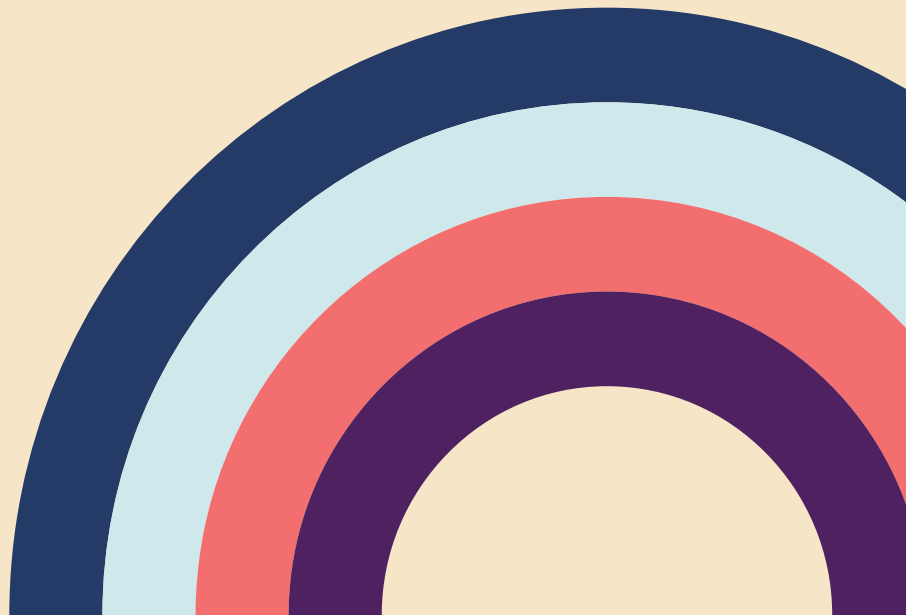
- Hvordan kan man som fagprofessionel gribe samtalen an med Lise?
- Hvilke handlinger kan læreren følge op med?
- Hvilke fordele og ulemper kan der være i at inddrage Lises forældre?
- Hvordan kan man som fagprofessionel sikre, at klassefællesskabet anerkender forskellige familiekonstruktioner?
- Hvordan kan man bruge denne situation i undervisningen?

Baggrundsviden

Når læreren ikke er sikker på, at Sørens mistrivsel skyldes ubehag i forhold til at udtrykke sin kønsidentitet, er det vigtigt, at han har fokus på Søren's generelle trivsel på skolen. Det er desuden vigtigt, at en proces om en elevs kønsidentitet foregår i elevens eget tempo. Som lærer, bør man kun gå ind i dialogen om kønsidentitet, hvis eleven selv lukker op for den.

Man kan arbejde forebyggende med temaer om køn i undervisningen, så alle elever får en forståelse for køn.

Skoleledelsen kan arbejde forebyggende med emnet, så læreren føler sig rustet til at støtte eleverne tidligt processen. Ledelsen kan med fordel gå forrest i forhold til at skabe en tryk og anerkendende kultur på skolen.



#4 Kønsidentitet

Temaer

Normer for køn – Kønsudtryk – Kønsligt ubehag

Situation

Søren begynder at gå med neglelak, øjenmakeup og nederdel. Læreren i klassen observerer, at Søren begynder at trække sig fra fællesskabet i takt med sit ændrede kønsudtryk.

Han har mange fraværsdage, deltager ikke i sociale sammenhænge og sidder ofte alene. Læreren oplever, at Søren er i tiltagende mistrivsel, og læreren har en stærk mistanke om, at Søren ikke føler sig tryk i forhold til at udtrykke sin kønsidentitet i skolen. Læreren vil gerne hjælpe Søren, men er usikker på, hvordan han skal håndtere situationen.

Dialogspørgsmål

- Burde læreren tage en samtale med Søren og evt. forældrene? Og i så fald med hvilken tilgang til samtalen?
- Hvordan støtter man som fagprofessionel bedst en elev, der oplever ubehag ved at udtrykke sin kønsidentitet?
- Hvordan kan man arbejde med normer for kønsudtryk i klassen?
- På hvilken måde kan ledelsen spille en rolle for læreren i denne situation?
- Oplever I, at der er ekskluderende normer for køn og seksualitet på jeres skole? Evt. hvilke?

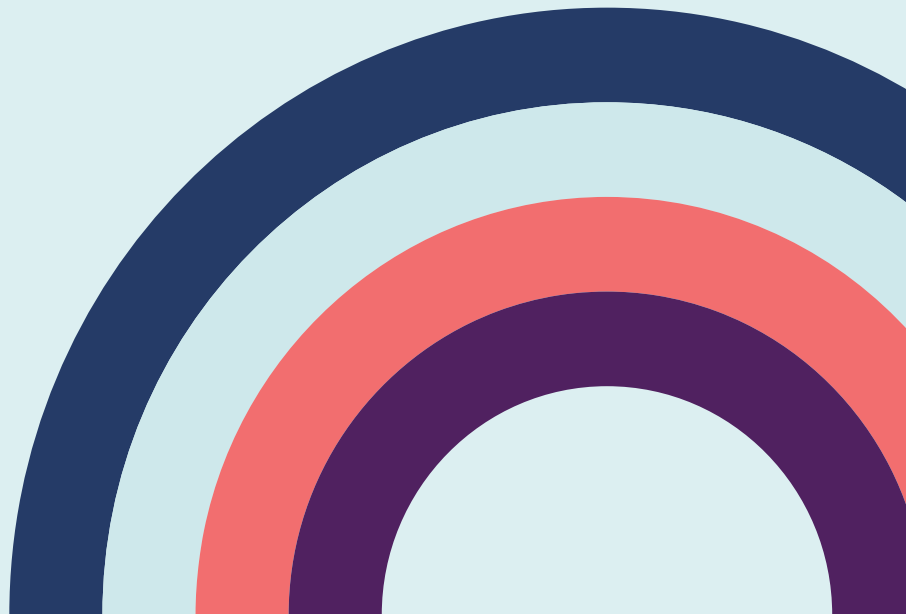
Baggrundsviden

LGBT+-personer med minoritetsetnisk baggrund oplever større mistrivsel end øvrige LGBT+-personer. En undersøgelse fra Åls Research fra 2015 viser, at det ofte er svært for minoritetsetniske LGBT+-personer at møde accept af deres kønsidentitet og seksualitet i familie og netværk. De er udfordret af normer om at finde en partner af det modsatte køn og forventes at identificere sig med det biologisk tildelte køn.

Det er meget almindeligt, at unges spring-ud proces sker i forskellige tempi alt efter familieforhold, vennekreds og andre omstændigheder i ens nærmiljø. Derfor bør processen foregå på elevens præmisser og i elevens tempo. Det er vigtigt at være nysgerrig på, hvad eleven har brug for, og hvordan eleven har det.

Vær opmærksom på ikke at afsløre en persons seksualitet eller kønsidentitet uden samtykke.

Minoritetsetniske LGBT+-elever kan søge støtte og sparring hos Sabaah – en forening for minoritetsetniske LGBT+ personer.



#5 Homoseksuel og minoritetsetnisk elev

Situation

Aziz er blevet kæreste med Kasper fra sin klasse. De virker begge glade for hinanden. Men læreren har bemærket, at Aziz er meget opmærksom på, hvad de andre elever siger om ham, og han har været udadreagerende et par gange. Samtidig er hans sprogbrug blevet hårdere overfor de andre.

Læreren undrer sig over, hvordan det kan være og tænker, at Aziz' forældre skal inddrages.

Læreren fortæller Aziz, at hun vil inddrage hans forældre. Aziz bliver ked af det og siger, at det er vigtigt, at forældrene ikke får noget at vide om hans seksualitet, da han frygter deres reaktion.

Temaer

Seksualitet - Familieforhold - Spring-ud processer – Erkendelsesfaser

Dialogspørgsmål

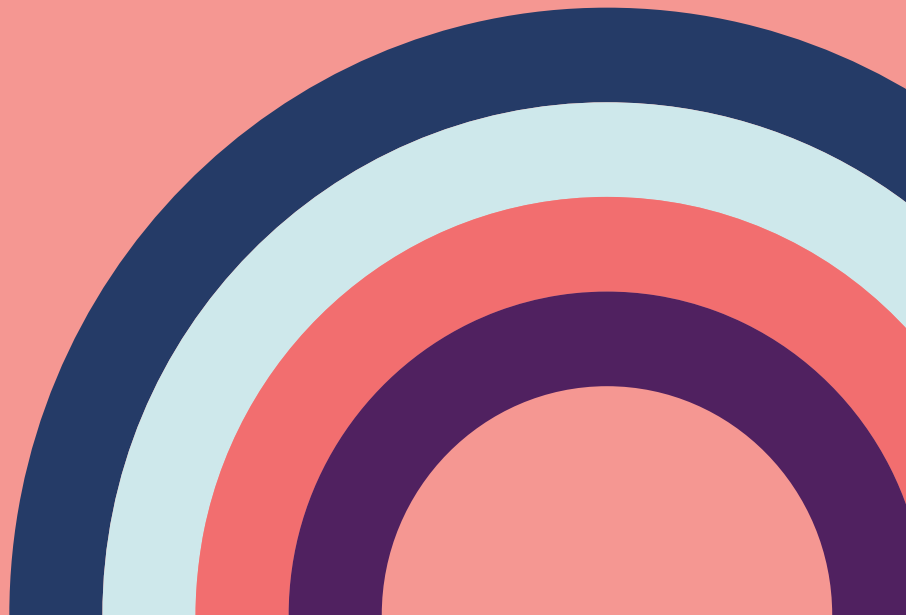
- Hvad kan begrundelsen for Aziz' ændrede adfærd være?
- Hvordan kan man som fagprofessionel bedst støtte og hjælpe Aziz i denne situation?
- Hvilke overvejelser skal læreren gøre sig inden Aziz' forældre kontaktes?
- Hvilke fordele og ulemper kan der være ved at inddrage Aziz' forældre?
- Bør læreren tage en snak med Kasper? Hvorfor/hvorfor ikke?
- Hvilke temaer kunne man arbejde med i undervisningen for at berøre problematikkerne?

Baggrundsviden

Nogle forældre har svært ved at finde ud af, hvordan de skal forholde sig til, at deres barn ønsker et andet kønsudtryk. De søger efter viden i forhold til, hvordan de kan hjælpe deres barn. Andre respekterer ikke, at deres barn ønsker at udfordre de gængse normer for køn – ofte i frygt for mobning eller diskrimination. Undersøgelser viser, at børn og unge, der ikke får lov til at udtrykke deres køn, er i risiko for at udvikle angst og depression på sigt.

Som fagprofessionel bør man støtte og anerkende børn i den måde, de selv ønsker at udtrykke sig. En anerkendende tilgang til barnets og dennes kønsudtryk er med til at fremme barnets positive udvikling, tilknytning og trivsel.

God kommunikation med forældrene er væsentligt for, at barnet trives og ikke føler sig forkert.



#6 Forældresamarbejde

Temaer

Kønsudtryk – Normer – Forældresamarbejde

Situation

Læreren oplever, at en elev i klassen, Kristine, udfordrer de gængse normer for køn. Men Kristine gør det ikke bevidst. Hun gør det blandt andet i sit tøjvalg, lege, fritidsinteresser og valg af venner, da Kristine oftest leger med drengene fra klassen. Kristine fortæller læreren, at hun ønsker at blive klippet korthåret som de andre drenge i klassen, men at hendes forældre ikke vil lade hende blive korthåret. Læreren oplever, at forældrene har svært ved at finde ud af, hvordan de skal forholde sig og hjælpe Kristine. Lærere og pædagoger oplever, at det kan være svært at inddele hold og aktiviteter efter køn, når de kan se, at Kristine ikke føler sig godt tilpas med den opdeling.

Dialogspørgsmål

- Hvordan kan man som fagprofessionel forholde sig til, at Kristine udfordrer de gængse normer for køn?
- Bør læreren tage en samtale med Kristines forældre?
- Hvilken tilgang burde læreren i så fald have til denne samtale?
- Hvordan kan lærere og pædagoger tænke i alternativer til hold- og aktivitetsinddelinger (f.eks. i idræt, hvor de kan blive inddelt i forhold til køn)?
- Hvordan kan man arbejde med at skabe gode rammer for mangfoldighed i forhold til køn?

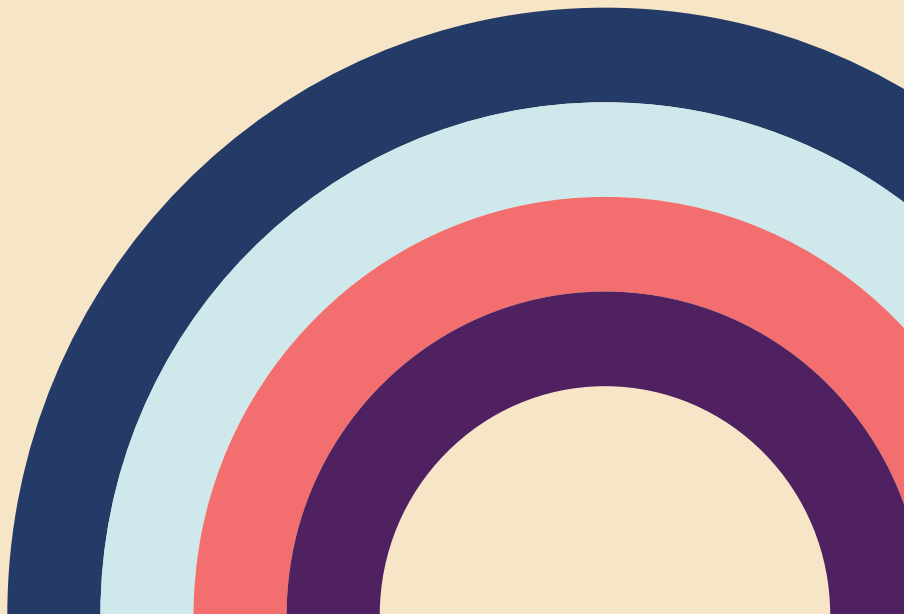
Baggrundsviden

Mange unge på erhvervsuddannelser oplever homofobi og diskrimination på baggrund af køn eller seksuel orientering. Som skole er det vigtigt at anerkende problemet og søge løsninger.

Elevers oplevelser bør altid tages alvorligt, og fortællingen må ikke negligeres. Det er skolens ansvar at støtte elever, så alle føler sig motiverede for uddannelsen. Hvis en underviser eller fagperson på lærepladsen eksempelvis bruger 'humor' med kønnede ord, så er man med til at reproducere kønsnormer og nedgøre LGBT+-personer – også selvom personen ikke gør det bevidst for at diskriminere.

En ekskluderende kultur kan resultere i frafald eller betyde, at de unge helt undlader at søge ind på uddannelsen.

Et samværs- eller adfærdskodeks om acceptabel adfærd og sprogbrug kan være noget, som skoler og lærepladser på tværs kan indgå en aftale om.



#7 Diskrimination på lærepladsen

Temaer

Diskrimination - Frafald - Adfærd på lærepladser

Situation

Alex går på mureruddannelsen og er transkønnet. Da Alex kommer tilbage fra lærepladsen til et hovedforløb, virker han nedtrykt og ikke nær så motiveret som før forløbet. Underviseren bemærker det og tager en snak med Alex. Han fortæller, at han har oplevet diskriminerende kommentarer om sin kønsidentitet og en nedsættende og utryk kultur på lærepladsen. Alex frygter nu fremtidige lære- og arbejdspladser. Han fortæller, at han derfor overvejer at droppe ud af mureruddannelsen.

Dialogspørgsmål

- Hvordan kan underviseren eller praktikvejlederen hjælpe Alex?
- Hvad kan ledelsen gøre for at hjælpe i denne situation og i fremtidige lignende situationer? Hvordan kan ledelsen bakke op?
- På hvilke måder kan skolen samarbejde med lærepladser?
- Oplever I, at der er ekskluderende normer eller sprogbrug i forhold til køn og seksualitet på jeres skole? Evt. på hvilke måder?
- Hvordan kan man arbejde med at sikre, at LGBT+-elever trives på erhvervsuddannelser, herunder i praktik og på lærepladserne?