

dcum.dk

# undervisningsmiljø på ungdomsuddannelser

opgaver for ledelse  
og bestyrelse

**dcum.**

dansk  
center for  
undervisningsmiljø

viden til praksis

# Undervisningsmiljø på ungdomsuddannelser

Dansk Center for Undervisningsmiljø (DCUM) udgiver dette materiale for at give ungdomsuddannelsesinstitutioner en nem og hurtig oversigt over de opgaver, der skal løses i arbejdet med elevtrivsel og undervisningsmiljø



## obligatoriske opgaver

Der er 3 obligatoriske opgaver forbundet med ungdomsuddannelsesinstitutionernes undervisningsmiljø:

- Undervisningsmiljøvurdering
- Elevtrivselsmåling på erhvervsuddannelser\*
- Antimobbestrategi og værdiregelsæt

Alle 3 opgaver skal bidrage til et undervisningsmiljø, der fremmer elevernes trivsel, sundhed, udvikling og læring.

\*Der er ikke lavet et afsnit om de nationale trivselsmålinger på de gymnasiale uddannelser, da disse er under udarbejdelse

## Hvem kan bruge vejledningerne?

Ledelse

Bestyrelse

Vejledningen henvender sig primært til ungdomsuddannelsesinstitutionens ledelse og bestyrelse.

Gennem hele materialet skelner vi mellem de opgaver, som er ledelsens ansvar, og de opgaver, som er bestyrelsens ansvar.

## Refleksionsspørgsmål



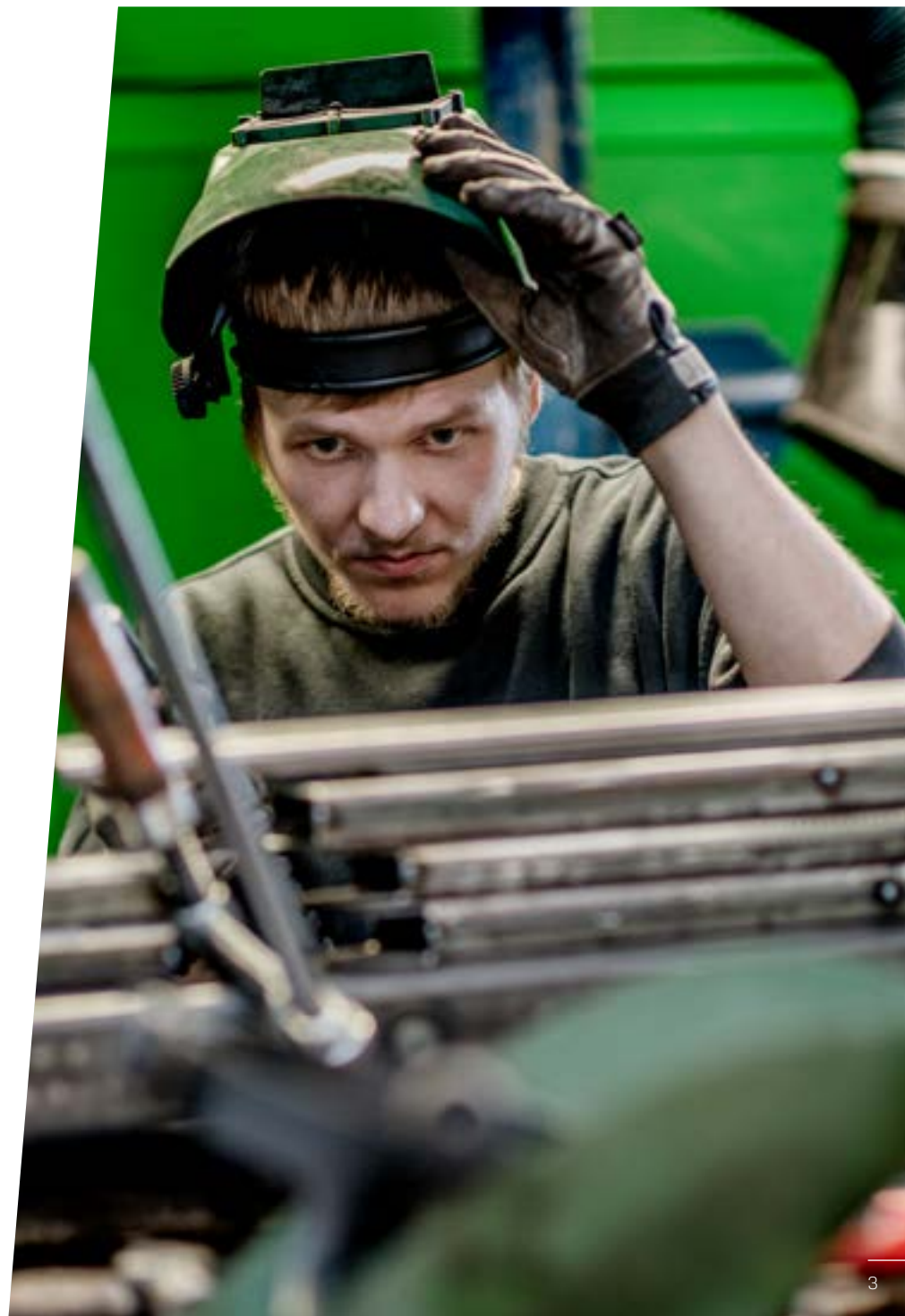
## og værktøjer



Efter hver af de 3 opgaver finder I refleksionsspørgsmål og værktøjer, som hjælper jer i arbejdet med de 3 opgaver.

Refleksionsspørgsmålene hjælper ledelsen og bestyrelsen med at overveje handlinger og retningslinjer i arbejdet med de 3 opgaver.

Værktøjerne bringer jer lettere i gennem de forskellige opgaver og sikrer, at opgaveløsningen følger de gældende lovkrav.





# Indhold

## Side 6

### **Undervisningsmiljøvurdering**

Hvad er en undervisningsmiljøvurdering? Hvornår og af hvem skal den udarbejdes?

## Side 12

### **Elevtrivselsmåling på erhvervsuddannelser**

Hvad er en elevtrivselsmåling? Hvilke krav stilles der til den og hvem tager sig af hvad?

## Side 17

### **Antimobbestrategi og værdiregelsæt**

Hvad er en antimobbestrategi og et værdiregelsæt? Hvem udformer dem og hvordan?



Undervisningsmiljøvurdering

§6 Lov om ændring af lov om elevers og studerendes undervisningsmiljø

*"Uddannelsesstedets ledelse sørger for, at der udarbejdes en skriftlig undervisningsmiljøvurdering af sikkerheds- og sundhedsforholdene samt forholdene vedrørende det psykiske og æstetiske miljø på uddannelsesstedet."*



## Hvad er en undervisningsmiljøvurdering?

En undervisningsmiljøvurdering (UMV) er en skriftlig vurdering af uddannelsesinstitutionens undervisningsmiljø, som bygger på elevernes opfattelse af undervisningsmiljøet. UMV'en er obligatorisk for alle ungdomsuddannelsesinstitutioner i Danmark.

### Hvornår og hvor?

UMV'en skal udføres mindst hvert 3. år, eller når der er sket væsentlige ændringer i undervisningsmiljøet. Ændringer kan eksempelvis være sammenlægninger af klasser, ombygning, stigning i elevtallet osv.

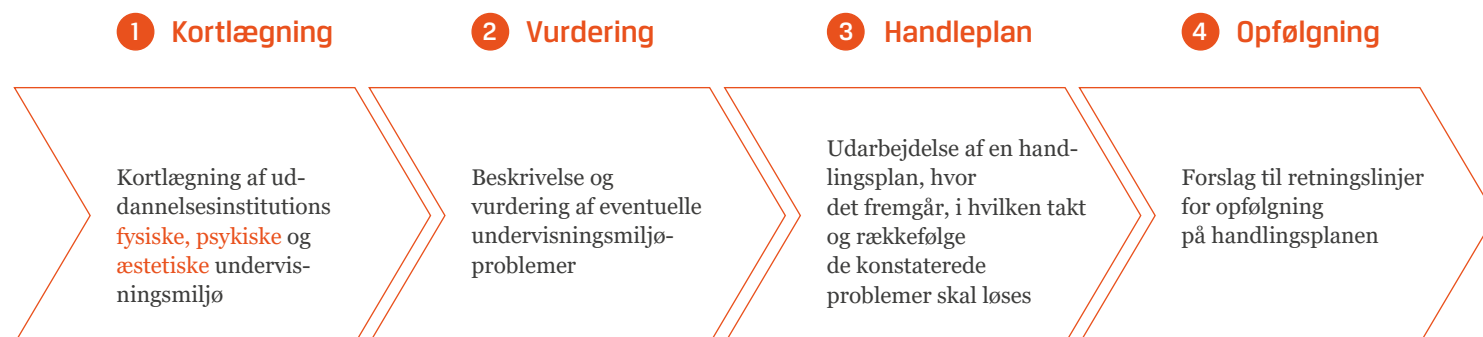
UMV'en skal være skriftlig, og den skal være tilgængelig på ungdoms-

uddannelsesinstitutionen for elever og andre interesserede. Læg f.eks. jeres UMV på ungdomsuddannelsesinstitutionens hjemmeside.

### Hvordan? - UMV'ens 4 faser

Der er ingen krav til den metode, uddannelsesinstitutionen anvender i gennemførelsen af UMV'en. I kan f.eks. lave en spørgeskemaundersøgelse eller fokusgruppeinterviews blandt eleverne. Der stilles dog krav til hvilke dele vurderingen skal indeholde.

UMV'en skal bestå af nedenstående 4 dele. Husk, at eleverne skal inddrages i udarbejdelsen af UMV'en. Helt konkret skal ledelsen som minimum sørge for at inddrage elevernes undervisningsmiljørepræsentanter i alle 4 faser.



## Hvad er et undervisningsmiljø?



### Fysisk undervisningsmiljø

Handler om uddannelsesinstitutionens...

- fysiske rammer, f.eks. borde, stole, udeområder og toiletforhold
- indeklima, f.eks. temperatur, lys, luft
- sikkerhed og sundhed



### Psykisk undervisningsmiljø

Handler om elevernes...

- trivsel
- adgang til fællesskaber
- relationer til lærere og klassekammerater
- mulighed for en hverdag uden mobning
- medbestemmelse i hverdagen



### Æstetisk undervisningsmiljø

Handler om uddannelsesinstitutionens...

- udsmykning
- atmosfære
- materialer
- rummenes understøttelse af aktiviteter

## Hvem gør hvad?



Ledelsen og bestyrelsen har ansvaret for at lave den lovpligtige UMV:

- **Ledelsen** har ansvaret for udarbejdelsen af UMV'en
- **Bestyrelsen** opstiller de grundlæggende retningslinjer for ungdomsuddannelsesinstitutionens undervisningsmiljø og fører tilsyn hermed

# DCUM anbefaler

## **Planlæg og forbered UMV'en grundigt**

Overvej hvornår og hvordan I vil inddrage eleverne. I kan også lave en tidsplan for målingen. Derudover kan I overveje hvordan resultaterne fra trivselsmålingen kan bidrage til jeres daglige trivselsarbejde.

Det er også en god ide at overveje, hvordan I bedst støtter eleverne i at besvare trivselsmålingen, herunder elever med særlige behov.

## **Indragelse sikrer ejerskab over undervisningsmiljøvurderingen**

Inddrag elever og personale i arbejdet med UMV'en. Det giver flere perspektiver, samtidig med at det sikrer ejerskab omkring arbejdet og de eventuelle indsatser.

## **Vælg undervisningsmiljørepræsentanter**

Vælg undervisningsmiljørepræsentanter blandt eleverne, som deltager aktivt i udarbejdelsen og vurderingen af UMV'en.

## **Inddrag elevernes stemme yderligere**

Det er elevernes undervisningsmiljø, som skal vurderes. Derfor kan I med fordel tilrettelægge fase 1 (kortlægningen af undervisningsmiljøet), så alle elever får mulighed for at ytre deres synspunkter. Det kan bl.a. ske gennem en spørgeskemaundersøgelse.

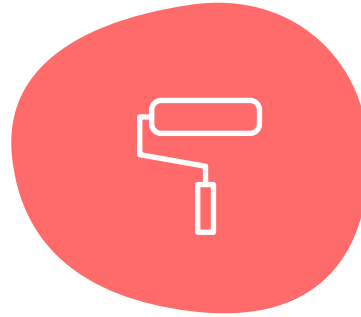




## Refleksionsspørgsmål til ledelse og bestyrelse

Brug følgende refleksionsspørgsmål i arbejdet med UMV'en

- Hvilke grundlæggende retningslinjer har I for arbejdet med undervisningsmiljø og trivsel på ungdomsuddannelsesinstitutionen, og har de brug for at blive revideret?
- Hvordan kan I inddrage eleverne i arbejdet med undervisningsmiljøvurderingen på tværs af uddannelsesinstitutionen?
- Hvem kender til retningslinjerne for jeres arbejde med undervisningsmiljø og trivsel - og er de synlige for alle?
- Hvordan sikrer I, at disse retningslinjer er synlige og forankres i undervisningsmiljøet på uddannelsesinstitutionen?
- Hvordan og hvornår vil bestyrelsen, gerne informeres og/eller inddrages i arbejdet med UMV'ens resultater?



## Værktøjer

### **UMV Sådan! til ungdomsuddannelser**

Værktøjet er en stor støtte i arbejdet med UMV'en. Skabelonen hjælper jer i udarbejdelsen af UMV'en og hjælper jer med at samle dens hovedkonklusioner

 [Hent UMV sådan! til ungdomsuddannelser](#)

### **DCUMs UMV-værktøjer**

Prøv DCUMs andre UMV-værktøjer, som kan hjælpe jer i udarbejdelsen og gennemførelsen af jeres UMV

 [Find værktøjerne](#)



## Elevtrivselsmåling

## §6 Bekendtgørelse om erhvervsuddannelser

*"Skolen skal hvert år gennemføre en trivselsmåling for de elever, der i tidsrummet for målingen modtager skoleundervisning i henhold til erhvervsuddannelsesloven"*



## Hvad er elevtrivselsmålinger på erhvervsuddannelserne?

Alle erhvervsuddannelser skal hvert år gennemføre en elevtrivselsmåling.

Trivselsmålingen undersøger elevernes oplevelse af egen trivsel. Målingen indeholder 23 spørgsmål, og der må ikke ændres, tilføjes eller slettes i spørgsmålene eller svarkategorierne.

Trivselsmålingen skal foregå elektronisk og gennemføres i undervisningstiden. Det er dog hver enkelt uddannelsesinstitution, som beslutter, hvilket elektronisk spørgeskemaværktøj der anvendes.

Elever, som er forhindret i at gennemføre trivselsmålingen, skal gives mulighed for at gennemføre målingen på et andet tidspunkt, hvis det kan gøres inden for trivselsmålingens indsamlingsperiode.

## Hvornår og hvor

Trivselsmålingen skal gennemføres i undervisningstiden i perioden 1. oktober til 1. december. Ungdomsuddannelsesinstitutionen tilrettelægger selv, hvornår målingerne skal gennemføres i den angivne periode.

## Hvem gør hvad

**Ledelsen** skal forud for trivselsmålingen sikre, at alle oplysninger om skolens elever og medarbejdere er opdateret og registeret i UNILogin. Adgang til trivselsmålingen vil nemlig altid ske gennem UNILogin.

Ledelsen er ydermere ansvarlig for at oprette og igangsætte trivselsmålingen på ungdomsuddannelsesinstitutionen. Ledelsen bør også sikre sig, at resultaterne bruges til at forbedre elevernes trivsel – både i de enkelte klasser og på uddannelsesinstitutionen samlet set.

**Bestyrelsen** har ikke en direkte opgave i afviklingen af trivselsmålingen, men bør bruge trivselsmålingens resultater og arbejdet hermed i tilsynet med skolen.

Trivselsmålingens resultater indgår i ungdomsuddannelsesinstitutionens kvalitetsrapport, og bliver på denne måde også et anliggende i samarbejdet mellem ledelse og bestyrelse.

# DCUM anbefaler

## Kombinér elevtrivselsmåling og undervisningsmiljøvurdering

Flere af spørgsmålene i trivselsmålingen angår undervisningsmiljøet. Derfor er det muligt at koble undervisningsmiljøvurderingen og elevtrivselsmålingen i én samlet undersøgelse.

Det er nemt og enkelt at kombinere de to undersøgelser, ved at supplere elevtrivselsmålingens spørgeramme med yderligere spørgsmål om ungdomsuddannelsesinstitutionens fysiske, psykiske og æstetiske undervisningsmiljø. Drøft muligheden for at kombinere elevtrivselsmålingen og undervisningsmiljøvurderingen med en evt. ekstern udbyder af trivselsværktøjer. [I kan også kontakte DCUM og få rådgivning omkring umv-moduler til elevtrivselsmålingen.](#)

## Inddrag eleverne

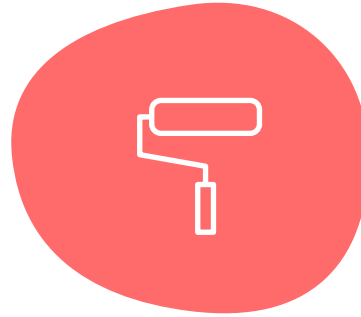
Det er elevernes trivsel, det handler om. De er eksperter på deres egen hverdag, og derfor bør eleverne være en aktiv medspiller i arbejdet med at forbedre trivslen på uddannelsesinstitutionen. I kan eksempelvis sørge for, at elevrådet får mulighed for at kommentere resultaterne.



## Refleksionsspørgsmål til ledelse og bestyrelse

Brug følgende refleksionsspørgsmål i arbejdet med elevtrivselsmålingen

- Overvej om I med fordel kan kombinere elevtrivselsmålingen med undervisningsmiljøvurderingen?
- Hvordan sikrer I, at alle elever har fået mulighed for at deltage i elevtrivselsmålingen?
- Hvordan bruger I resultaterne fra elevtrivselsmålingen til at forbedre trivslen blandt eleverne?
- I hvilket omfang skal bestyrelsen involveres i arbejdet med elevtrivselsmålingen?
- Hvordan sikrer I fra bestyrelsens og ledelsens side ejerskab over elevtrivselsmålingen blandt personale og elever?
- Hvordan inddrager I på bedste vis elever og personale i arbejdet med elevtrivselsmålingen?



## Værktøjer

### "De fysiske rammer på erhvervsuddannelserne"

Hvilke bygningsfysiske krav stiller erhvervsskolereformen? Og hvordan kan det fysiske miljø understøtte skolen som social ramme?  
Få svaret i dette DCUM materiale

 [Hent materialet](#)

### Få tjek på indeklimaet

Få styr på uddannelsesinstitutionens indeklimaforhold med DCUMs "Indeklimaguide".

 [Hent Indeklimaguiden](#)



Antimobbestrategi  
og værdiregelsæt



§1b Lov om ændring af lov om elevers og studerendes undervisningsmiljø og lov om folkeskolen

*"Den myndighed, bestyrelse eller person, der har ansvar for uddannelsesstedet, fastsætter en antimobbestrategi, herunder en strategi mod digital mobning"*



## Hvad er en antimobbestrategi og et værdiregelsæt?

Alle ungdomsuddannelsesinstitutioner i Danmark skal, pr. 1. august 2017, udarbejde en antimobbestrategi, der forebygger og imødegår mobning og konflikter på en god og konstruktiv måde.

DCUM opfordrer kraftigt til, at antimobbestrategien tager sit afsæt i og spiller aktivt sammen med et veldefineret og forankret værdiregelsæt.

I kombination kan en antimobbestrategi og et værdiregelsæt være med til at sikre høj trivsel og gode muligheder for udvikling og læring i elevgruppen på uddannelsesinstitutionen.

### Antimobbestrategi

En antimobbestrategi giver fælles retningslinjer for arbejdet med mobning ved at beskrive, hvordan ungdomsuddannelsesinstitutionen vil forebygge og håndtere mobning – herunder også digital mobning.

### Værdiregelsæt

Et værdiregelsæt skal være retningsgivende for god adfærd på uddannelsesinstitutionen. Regelsættet skal beskrive, hvordan man ønsker at sikre et godt psykisk undervisningsmiljø præget af respektfulde og udviklende relationer blandt elever og blandt lærere og elever.

### Hvor og hvornår

Ungdomsuddannelsesinstitutioner skal altid have en gældende antimobbestrategi og et værdiregelsæt. Først når en antimobbestrategi og et værdiregelsæt får den tiltænkte effekt, er det nødvendigt, at antimobbestrategien formidles til personale, elever og forældre.

Dokumenterne skal derfor som minimum være offentlige og tilgængelige på internettet. I kan f.eks. lægge begge dokumenter op på ungdomsuddannelsesinstitutionens hjemmeside.

### Hvem gør hvad

Bestyrelsen har som øverste ansvarlig for uddannelsesinstitutionens virke et strategisk og kvalitetsikrende ansvar. Bestyrelsen bør således deltage aktivt i ledelsens løbende arbejde med undervisningsmiljø på ungdomsuddannelsesinstitutionen.

I udgangspunktet fastsætter uddannelsesinstitutionens bestyrelse den gældende antimobbestrategi. Der er tilladt, at bestyrelsen f.eks. delegerer kompetencen til uddannelsesstedets ledelse. Bestyrelsen bør dog i kraft af sit overordnede ansvar tage del i udarbejdelsen af og opfølgningen på antimobbestrategien.

Konstaterer ungdomsuddannelsesinstitutionens bestyrelse eller ledelse problemer med mobning, og dermed det psykiske undervisningsmiljø, er ledelsen lovmæssigt forpligtet på at udarbejde en handlingsplan, som effektivt bringer problemerne til ophør.

Det er desuden bestyrelsen eller ledelsen – alt efter hvordan opgaverne delegeres – der står for udarbejdelsen af og den løbende opfølgning på værdiregelsættet.

# DCUM anbefaler

## Gør værdiregelsættet brugbart og kendt

### Inddragelse

Inddrag gerne personale, elever, forældre og ledelse, når ungdomsuddannelsesinstitutionens antimobbestrategi og værdiregelsæt bliver udarbejdet. På den måde bliver regelsættet bedre kendt, forstået og accepteret af alle med tilknytning til ungdomsuddannelsesinstitutionen. Samtidig støtter det personalet i at agere ensartet over for eleverne.

### Formulering

Formulér gerne jeres værdier, så de tager udgangspunkt i hverdagens praksis og er henvendt til de personer, regelsættet er gældende for. Hvad betyder den enkelte værdi for situationer i undervisningen eller i pauserne? Eller hvad betyder den enkelte værdi for elevens, forældrenes og de ansattes opførsel? Overvej også tonen i regelsættet. Sæt gerne fokus på anvisninger i stedet for forbud og straf.

### Arbejd også med mobning lokalt

DCUM anbefaler også, at man i institutionens lokale afdelinger - og i forlængelse af en overordnet, strategisk antimobbestrategi for hele ungdomsuddannelsesinstitutionen - arbejder målrettet med at forebygge og imødegå kontekstafhængige problematikker med mobning.

## Omfang

Overvej at begrænse antallet af værdier til et overskueligt antal. F.eks. kan 5 veldefinerede kerneværdier være tilstrækkeligt.

## Sammentænk værdiregelsættet med ungdomsuddannelsesinstitutionens øvrige arbejde

Kerne værdierne bør præge hele ungdomsuddannelsesinstitutionens virksomhed. Derfor er det godt at tænke:

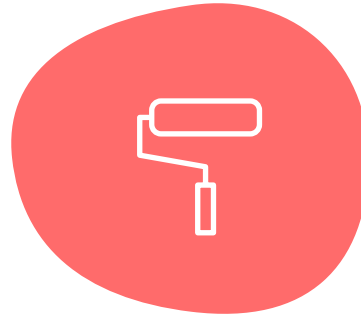
- ungdomsuddannelsesinstitutionens ordensregler, værdiregelsæt og øvrige principper i forlængelse af hinanden. F.eks. ved at lade jeres vision være udgangspunkt for arbejdet med værdiregelsættet
- værdiregelsættet sammen med ungdomsuddannelsesinstitutionens trivselsindsatser og arbejdet med undervisningsmiljøet - herunder undervisningsmiljøvurdering og elevtrivselsmåling



## Refleksionsspørgsmål til ledelse og bestyrelse

Brug følgende refleksionsspørgsmål i arbejdet med antimobbestrategien og værdiregelsættet

- Hvad skal en effektiv antimobbestrategi og et solidt værdiregelsæt indeholde?
- Hvordan kan I tænke bekæmpelse af digital mobning og retningslinjer for digital adfærd ind i antimobbestrategien og værdiregelsættet?
- Hvordan sikrer I, at antimobbestrategien og værdiregelsættet bliver en naturlig del af uddannelsesinstitutionens hverdag?
- Hvordan sikrer I, at antimobbestrategien og/eller værdiregelsættet kontinuerligt evalueres og revideres, så det løbende tilpasser sig forandringer inden-for uddannelsesinstitutionen?
  - Hvor ofte og hvornår skal antimobbestrategien og værdiregelsættet revideres?
  - Hvem skal inddrages? Elever, forældre, undervisere, ressourcepersoner mfl.?



## Værktøjer

### **Antimobbestrategi og værdiregelsæt**

Få hjælp til at udforme jeres egne kerneværdier og lagt en strategi for arbejdet mod mobning for jeres uddannelsesinstitution med DCUMs skabelon.



[Hent skabelonen](#)

### **DCUMs antimobbe-værktøjer**

DCUM har udviklet en række antimobbe-værktøjer, som hjælper jer i arbejdet mod mobning på jeres uddannelsesinstitution.



[Find antimobbe-værktøjer](#)



dansk  
center for  
undervisningsmiljø

viden til praksis

[dcum.dk](http://dcum.dk)

