

dcum.dk

undervisningsmiljø i folkeskolen

opgaver for ledelse
og bestyrelse

dcum.

dansk
center for
undervisningsmiljø

viden til praksis

Undervisningsmiljø i folkeskolen

Dansk Center for Undervisningsmiljø, DCUM, udgiver dette materiale for at give en nem og hurtig oversigt over de "skal"-opgaver, folkeskolerne skal løfte i forbindelse med elevernes trivsel og undervisningsmiljø.



obligatoriske opgaver

Der er 3 obligatoriske opgaver forbundet med skolernes undervisningsmiljø:

- Undervisningsmiljøvurdering
- Den nationale trivselsmåling
- Værdiregelsæt, herunder en antimobbestrategi

Alle 3 opgaver skal bidrage til et undervisningsmiljø, der fremmer elevernes muligheder for trivsel, sundhed, udvikling og læring.

Hvem kan bruge vejledningerne?

Skole-
bestyrelse

Skole-
ledelse

Vejledningen henvender sig til skolebestyrelse og skoleledelse. Gennem hele materialet skelner vi mellem de opgaver, som er skoleledelsens ansvar, og de opgaver, som er skolebestyrelsens ansvar.

Værktøjer



og



refleksionsspørgsmål

For hver af de 3 opgaver finder I forskellige værktøjer og skabeloner, som kan bringe jer lettere gennem de forskellige opgaver. Brugen af værktøjer sikrer også, at opgaveløsningen følger de gældende lovkrav. Der linkes til værktøjerne sidst i hvert afsnit.

Desuden skolebestyrelsen finder refleksionsspørgsmål til hver opgave. Disse spørgsmål kan skolebestyrelsen bruge på et skolebestyrelsesmøde til at tage stilling til, hvordan I vil arbejde med opgaverne.



§

Reglerne for den lovpligtige undervisningsmiljøvurdering er fastsat i kapitel 4 i Lov om elevers og studerendes undervisningsmiljø (Undervisningsmiljøloven) LOV nr. 166 af 14/03/2001.



Hvad er undervisningsmiljøvurderingen?

En undervisningsmiljøvurdering (UMV) er en skriftlig vurdering af jeres skoles undervisningsmiljø, som inddrager elevernes opfattelse af undervisningsmiljøet. UMV'en er obligatorisk.

Hvornår og hvor?

Undervisningsmiljøvurderingen skal udføres mindst hvert 3. år, eller når der er sket væsentlige ændringer i undervisningsmiljøet. Ændringen kan eksempelvis omfatte sammenlægninger af klasser, ombygning af skolen eller stigning i elevtallet osv. Jeres undervisningsmiljøvurdering skal være skriftlig, og den skal

være tilgængelig på jeres skole for elever og andre interesserede. Læg eksempelvis jeres undervisningsmiljøvurdering på skolens hjemmeside.

Hvordan? 4 faser for UMV

Der er ingen krav til den metode, skolen anvender for at gennemføre undervisningsmiljøvurderingen. Men der er krav til, hvilke dele vurderingen skal indeholde.

Undervisningsmiljøvurderingen skal bestå af nedenstående 4 dele. Husk, at eleverne skal inddrages i udarbejdelsen af UMV'en. Helt konkret skal skoleledelsen som minimum sørge for at inddrage elevernes undervisningsmiljørepræsentanter i alle 4 ovennævnte faser.





Fysisk undervisningsmiljø

Handler om skolens fysiske rammer som fx borde, stole, udeområder og toiletforhold, om skolens indeklima såsom temperatur, lys, luft samt om sikkerhed og sundhed.



Psykisk undervisningsmiljø

Handler blandt andet om elevernes trivsel, venskaber, forhold til lærere og skolekammerater, mobning samt om elevernes indflydelse på hverdagen.



Æstetisk undervisningsmiljø

Handler blandt andet om udsmykning på skolen, atmosfæren, rummets materialer, og om rummet kan understøtte de aktiviteter, der foregår i det.



Hvem gør hvad?

Skoleledelsen og skolebestyrelsen har tilsammen ansvaret for at lave den lovpligtige undervisningsmiljøvurdering.

Ofte er det skoleledelsen, der tager ansvar for den reelle udarbejdelse af undervisningsmiljøvurderingen, mens skolebestyrelsen sætter de generelle principper for skolens undervisningsmiljø og fører tilsyn med skolens og skolelederens arbejde med undervisningsmiljøet.

DCUM anbefaler

Husk inddragelse og elevernes stemme

Det er elevernes undervisningsmiljø, som skal vurderes. Derfor kan I med fordel tilrettelægge fase 1, kortlægningen af undervisningsmiljøet, så alle elever får mulighed for at ytre deres synspunkter. Det kan blandt andet ske gennem en spørgeskemaundersøgelse. I kan bruge Undervisningsministeriets Trivselsværktøj, der står gratis til rådighed. [Find værktøjet her.](#)

Skab ejerskab til arbejdet

Inddrag elever og personale i hele processen for undervisningsmiljøvurderingen. Det giver flere perspektiver, samtidig med at det sikrer ejerskab til arbejdet og de eventuelle indsatser, I efterfølgende vil igangsætte.

Kombinér undervisningsmiljøvurdering med trivselsmåling

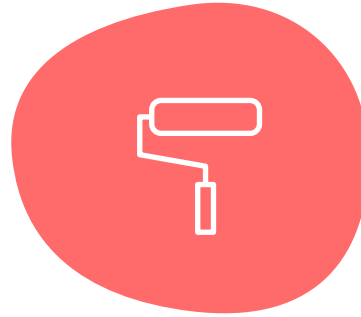
Undervisningsmiljøvurderingen kan med fordel kombineres med den nationale trivselsmåling. På den måde kan I kombinere to tæt på identiske undersøgelser og derved reducere det administrative arbejde. Husk, at trivselsmålingens spørgeramme skal suppleres med yderligere spørgsmål om det fysiske og æstetiske undervisningsmiljø, før den til fulde kortlægger elevernes undervisningsmiljø. I [Undervisningsministeriets Trivselsværktøj](#) kan dette gøres ved at vælge spørgsmålspakken 'Trivsel+UMV'.



Refleksionsspørgsmål til skolebestyrelsens arbejde med undervisningsmiljøvurderingen

Skolebestyrelsen kan bruge følgende refleksionsspørgsmål i arbejdet med undervisningsmiljøvurderingen:

- Skal vores skole kombinere undervisningsmiljøvurderingen med den årlige trivselsmåling?
- Hvilke principper har vi for arbejdet med undervisningsmiljø og trivsel på skolen, og har de brug for at blive revideret?
- Hvilke principper har vi for inddragelse af skoleledelsen, skolebestyrelsen, lærere, pædagoger, ressourcepersoner, elever, elevråd og undervisningsmiljørepræsentanter og forældre?
- Hvordan og hvornår vil skolebestyrelsen gerne informeres og/eller inddrages i arbejdet med undervisningsmiljøvurderingens resultater?
- Hvornår og hvordan vil skolebestyrelsen informeres om de indsatser, der igangsættes for at forbedre elevernes undervisningsmiljø?
- Hvordan bidrager viden fra arbejdet med undervisningsmiljøvurderingen til skolebestyrelsens tilsyn med skolen?



Værktøjer

DCUM har udviklet værktøjet – UMV Sådan!. Værktøjet er en skabelon, der samler hovedkonklusionerne fra arbejdet med undervisningsmiljøvurderingen.

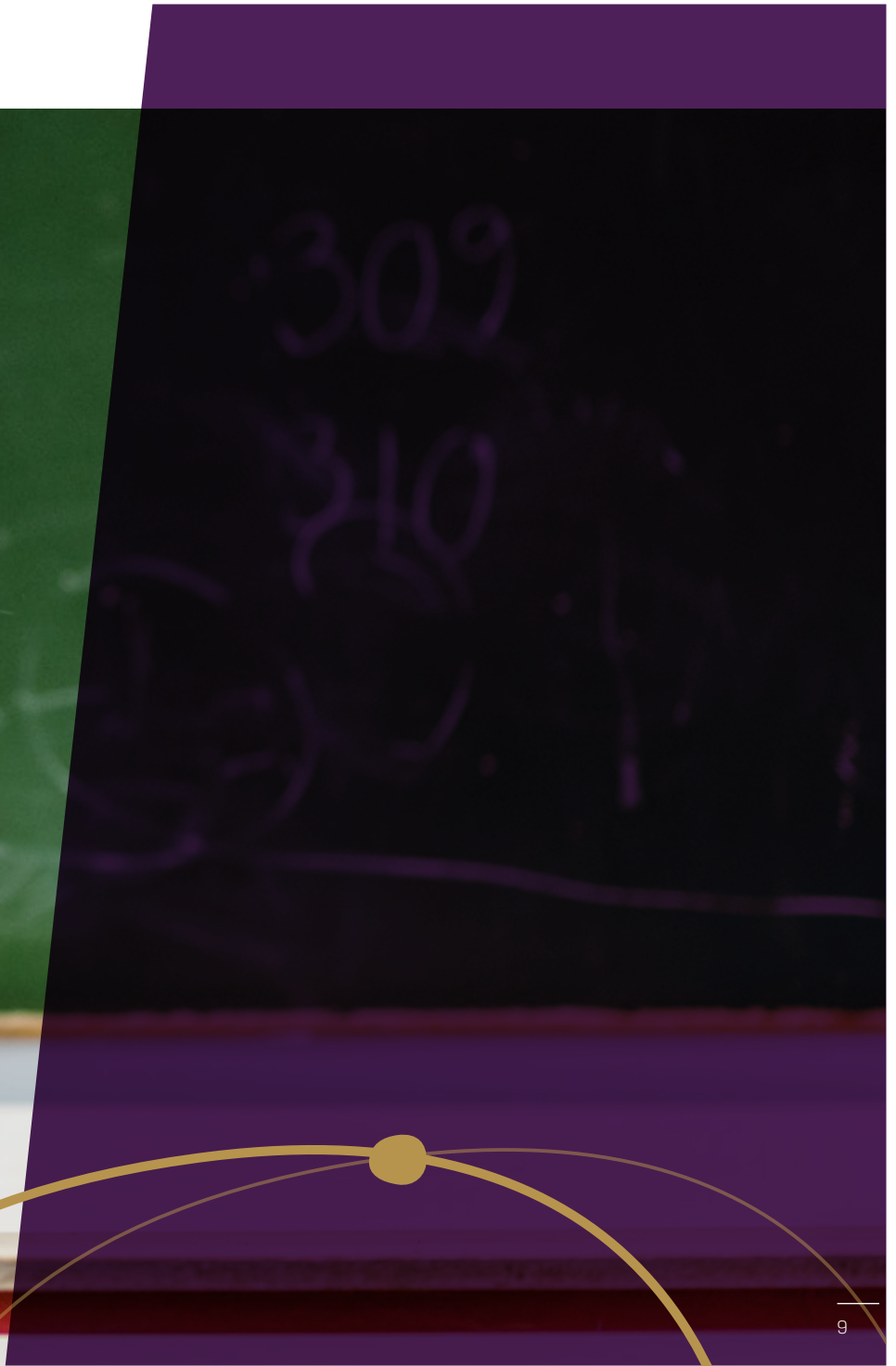


[Hent UMV sådan!](#)

DCUM har desuden udviklet en række andre værktøjer til skoleledelsens arbejde med undervisningsmiljøvurderingen. Der er blandt andet udviklet værktøjer til hver af de fire faser i undervisningsmiljøvurderingen.



[Se værktøjerne](#)



§

Reglerne for den nationale trivselsmåling er fastsat i Bekendtgørelse for måling af elevers trivsel i folkeskolen BEK nr. 1167 af 12/10/2015.

OBS: overordnet lovhenviisning.



Hvad er den nationale trivselsmåling?

Alle folkeskoler skal hvert år gennemføre en elevtrivselsundersøgelse – den nationale trivselsmåling.

Gennem en række obligatoriske spørgsmål undersøger målingen elevernes oplevelse af egen trivsel. Trivselsmålingen skal indeholde 20 udvalgte spørgsmål for 0.-3. klasse og 40 udvalgte spørgsmål for 4.-9. klasse. Der må ikke ændres, tilføjes eller slettes i spørgsmål og svarkategorierne. [Se spørgsmålene her](#).

Den nationale trivselsmåling skal foregå elektronisk og skal gennemføres i undervisningstiden. Ministeriet for Børn, Undervisning og Ligestilling stiller [Undervisningsministeriets Trivselsværktøj](#) til rådighed. Det er dog jeres skoleforvaltning, som beslutter, hvilket elektronisk spørgeskemaværktøj kommunens skoler skal bruge.

Elever, som har været forhindret i at gennemføre trivselsmålingen, skal gives mulighed for at gennemføre målingen på et andet tidspunkt, hvis det kan gøres inden for trivselsmålingens indsamlingsperiode.

Trivselsmåling og undervisningsmiljøvurdering
Ifølge folkeskoleloven § 56a skal trivselsmålingens resultater inddrages i jeres undervisningsmiljøvurdering. Det er op til den enkelte skole at beslutte, hvordan dette bedst gøres.

Hvornår og hvor

Trivselsmålingen skal gennemføres i undervisningstiden i perioden 1. januar til 31. marts. De præcise datoer udmeldes af Ministeriet for Børn, Undervisning og Ligestilling senest 1. september hvert år.

Hvem gør hvad

Skoleledelsen skal forud for trivselsmålingen sikre, at alle oplysninger om skolens elever og medarbejdere er opdateret og registeret i UNI-Login. Adgang til trivselsmålingen vil nemlig altid ske gennem UNI-Login.

Skolelederen er ansvarlig for at oprette og igangsætte trivselsmålingen på skolen.

Skolelederen bør også sikre sig, at resultaterne bruges til at forbedre elevernes trivsel – både i de enkelte klasser og på skolen samlet set.

Skolebestyrelsen har ikke en direkte opgave i afviklingen af trivselsmålingen, men bør bruge viden om trivselsmålingens resultater og arbejdet hermed i tilsynet med skolen.

Trivselsmålingens resultater indgår i skolens kvalitetsrapport, og her kan skolebestyrelsen kommentere målingens resultater over for skoleforvaltningen.

DCUM anbefaler

Kombinér trivselsmåling og undervisningsmiljøvurdering

Da flere af spørgsmålene i trivselsmålingen angår undervisningsmiljøet, er det muligt at koble undervisningsmiljøvurderingen og trivselsmålingen i én samlet undersøgelse. Ved at kombinere de to undersøgelser bliver det nemmere at koordinere skolens samlede indsatser for trivsel og undervisningsmiljø. Det er nemt og enkelt at kombinere de to undersøgelser, ved at trivselsmålingens spørgeramme suppleres med yderligere spørgsmål 9 om det fysiske og æstetiske undervisningsmiljø. Husk at følge undervisningsmiljøvurderingens fire faser, hvis I kombinerer de to undersøgelser.

I [Undervisningsministeriets Trivselsværktøj](#) kan I vælge spørgsmålspakken 'Trivsel+UMV' for at kombinere de to undersøgelser. Ellers kan I se DCUMs forslag til [supplerende spørgsmål her](#).

Inddrag eleverne i arbejdet med trivselsmålingens resultater. Det er elevernes trivsel, det handler om. De er eksperter på deres egen hverdag, og derfor bør eleverne være en aktiv medspiller i arbejdet med at forbedre trivslen. I kan eksempelvis sørge for, at skolens elevråd får mulighed for at kommentere resultaterne.

Brug vejledningen på emu.dk. DCUM har udviklet en vejledning til gennemførelse af trivselsmålingen og det arbejde, der følger, når resultaterne skal fortolkes. [Find vejledningen her](#).



§

Bekendtgørelse om fremme af god orden i folkeskolen – BEK nr 697 af 23/06/2014 som laver tilføjelser og erstatter dele af BEK nr 320 af 26/03/2010.



Hvad er et værdiregelsæt og en antimobbestrategi

Et værdiregelsæt er et dokument, der sætter ord på skolens kerneværdier og ikke mindst beskriver, hvordan disse værdier bliver en aktiv del af hverdagen på skolen. Dokumentet skal derfor være en pejling for god adfærd – både blandt personale, ledelse og elever.

Værdiregelsættet fastættes af skolens bestyrelse og gælder for alle skolens tilbud, herunder også SFO.

Det skal værdiregelsættet indeholde

Regelsættet skal være retningsgivende for god adfærd på skolen. Her skal skolen beskrive, hvordan man ønsker at sikre et psykisk godt undervisningsmiljø præget af respektfulde relationer blandt eleverne og mellem elev og lærer/pædagog.

Værdiregelsættet skal også suppleres af et sæt ordensregler, der beskriver, hvordan man opfører sig på skolen i en række praktiske situationer. Eksempelvis regler for boldspil, cykelparkering og besøg i andre klasser.

Antimobbestrategi

Som en del af værdiregelsættet skal skolerne også udforme en antimobbestrategi.

Antimobbestrategien giver fælles retningslinjer for arbejdet med mobning ved at beskrive, hvordan skolen vil forebygge og håndtere mobning.

Hvor og hvornår

Folkeskoler skal altid have et gældende værdiregelsæt, herunder en antimobbestrategi. Dokumenterne skal være offentlige og tilgængelige på internettet. Eksempelvis på skolens hjemmeside.

Hvem gør hvad

Skolebestyrelsen har det overordnede ansvar for at fastsætte skolens ordensregler og værdiregelsæt, herunder en antimobbestrategi. Skolebestyrelsen kan også fastsætte principper for foranstaltninger over for elever, der ikke overholder ordensregler eller i øvrigt almindelige normer for god opførsel.

Skoleledelsen har ansvaret for at formidle regelsættet til elever og forældre ved hvert skoleårs begyndelse. Dertil er skolelederen ansvarlig over for skolebestyrelsen for skolens virksomhed. Det er blandt andet ledelsens ansvar at sikre, at skolen lever op til de værdier, der er vedtaget i regelsættet.

DCUM anbefaler

Gør værdiregelsættet brugbart og kendt

Inddragelse

Inddrag gerne personale, elever, forældre og skoleledelse, når skolens værdiregelsæt og antimobbestrategi bliver udarbejdet. På den måde bliver regelsættet bedre kendt, forstået og accepteret af alle med tilknytning til skolen. Samtidig støtter det skolens personale i at agere ensartet over for eleverne.

Formulering

Formulér gerne jeres værdier, så de tager udgangspunkt i hverdagens praksis og er henvendt til de personer, regelsættet gælder. Hvad betyder den enkelte værdi for situationer i undervisningen eller i frikvarterne? Eller hvad betyder den enkelte værdi for elevens opførsel, for forældrenes opførsel og for de ansattes opførsel? Overvej også tonen i regelsættet. Sæt gerne fokus på anvisninger i stedet for forbud og straf.

Omfang

Overvej at begrænse antallet af værdier til eksempelvis 5. Det gør regelsættet mere overskueligt.

Sammentænk værdiregelsættet med skolens øvrige arbejde

Skolens værdier bør præge hele skolens virksomhed. Derfor er det godt at

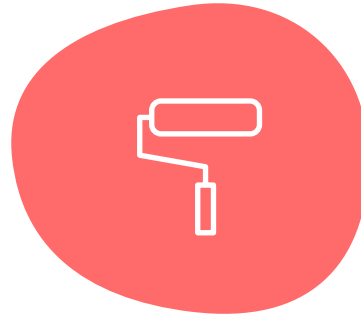
- tænke skolens ordensregler, værdiregelsæt og øvrige principper i forlængelse af hinanden. Fx ved at lade skolens vision være udgangspunkt for arbejdet.
- tænke værdiregelsættet sammen med skolens trivselsindsatser og arbejdet med undervisningsmiljøet – herunder undervisningsmiljøvurdering og trivselsmåling.



Refleksionsspørgsmål til arbejdet med værdiregelsæt og antimobbestrategi

Refleksionsspørgsmålene kan bruges af skolebestyrelsen, når I overvejer at lave eller revidere jeres værdiregelsæt og antimobbestrategi.

- Hvordan virker vores værdiregelsæt og antimobbestrategi i dag i skolens praksis? Efterleves de?
- Er der sket ændringer, eller er der andre forhold på skolen, som giver anledning til at revidere skolens værdiregelsæt og/eller antimobbestrategi?
 - Tager antimobbestrategien fx højde for digital mobning i tilstrækkeligt omfang?
- Hvor ofte og hvornår vil vi fremover revidere vores værdiregelsæt og antimobbestrategi?
- Hvordan sikrer vi, at vores værdiregelsæt og antimobbestrategi bliver en naturlig del af skolens hverdag?
- Hvem skal inddrages ved revidering/udvikling af vores værdiregelsæt og antimobbestrategi (fx forældre, lærere, pædagoger, ressourcepersoner med flere)?



Værktøjer

DCUM har udviklet et værktøj, som skolebestyrelsen og skoleledelsen kan bruge til at lave eller revidere jeres værdiregelsæt. Værktøjet indeholder både en skabelon til udarbejdelse af værdiregelsæt og antimobbestrategi.

Værdiregelsæt og antimobbestrategi

[Hent skabelon](#) til udfyldelse af jeres fastsatte værdiregelsæt og antimobbestrategi.



dansk
center for
undervisningsmiljø

viden til praksis

dcum.dk

