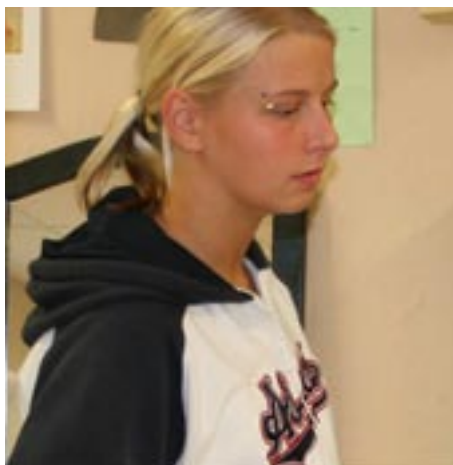


Undervisningsmiljøvurdering

– gode eksempler



Indhold

	SIDE
Indledning	3
1 'Elevernes dag' satte fokus på undervisningsmiljø	4
2 Undervisningsmiljørepræsentanterne klædt på til opgaven	6
3 Hotel som ramme for UMV-arbejdet	8
4 Kommunalt indspark gav UMV'en en flyvende start	11
5 Konsulentfirma satte skub i UMV-processen	13
6 Blomster og humlebier frembringer UMV	15
7 En samlet UMV for hele universitetet	18
Tjekliste til UMV	21

Undervisningsmiljøvurdering - gode eksempler

Elektronisk publikation udgivet af Dansk Center for Undervisningsmiljø, DCUM, juni 2006

Ansvarshavende redaktør: Centerleder Ole Juhl

Tekst: Projektmedarbejder Dorte Hedevang

Foto: DCUM

Grafik og Layout: Jørn Rasmussen,
www.grafiskdesign.nu

Tak til de skoler og uddannelsessteder
som har bidraget med deres erfaringer.

ISBN-nr: ISBN 87-990623-6-4

Indledning

Mange skoler og uddannelsessteder er usikre på, hvad en undervisningsmiljøvurdering, UMV, er for en størrelse og ikke mindst, hvordan den kan udformes. Med projektet "SPOT på UMV" indsamlede og analyserede DCUM i efteråret 2005 nogle gode eksempler på komplette UMV-forløb til alle med interesse for undervisningsmiljø. Eksemplerne omfatter:

- Grundskolen
- Gymnasiale uddannelsesinstitutioner
- Øvrige ungdomsuddannelsesinstitutioner
- Voksen/videregående uddannelsesinstitutioner

I denne publikation formidles erfaringerne fra »SPOT PÅ UMV« videre via en række artikler. Artiklerne fortæller om:

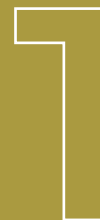
- Gode eksempler fra hvert af de fire uddannelsesområder
- Nye metoder og værktøjer som uddannelsesinstitutionerne har brugt i arbejdet
- Særlige indsatser på undervisningsmiljøområdet

En af DCUM's kerneydelser er at understøtte og kvalificere en helhedsorienteret indsats i arbejdet med undervisningsmiljøvurderingen på den enkelte skole eller uddannelsessted og med elever og studerende som centrale deltagere i arbejdet.

Vi håber, at denne publikation kan tjene som inspiration til det fremtidige arbejde med UMV'erne rundt om på skoler og uddannelsessteder; og dermed bidrage til at øge antallet af komplette undervisningsmiljøvurderinger.

Ole Juhl, centerleder
Dansk Center for Undervisningsmiljø

Elevernes dag satte fokus på undervisningsmiljø



På Fredericia Amtsgymnasium og HF-kursus tog personalet på et seminar om arbejdsmiljø - samtidig overtog eleverne gymnasiet og gik på opdagelse i undervisningsmiljøet. Det betød bl.a. oplæg ved eksterne fagpersoner og gruppearbejde.

Da Fredericia Amtsgymnasium og HF-kursus i 2002 skulle i gang med deres undervisningsmiljøvurdering var det på et tidspunkt, hvor der fra personalets side blev arbejdet med arbejdsmiljøet. Derfor blev det vedtaget at køre processerne på samme tid. Så den dag lærerne tog væk på arbejdsmiljøseminar, havde elevrådet arrangeret en dag med fokus på undervisningsmiljø – ‘Elevernes dag’. Det betød en masse sjove og konstruktive forslag til forbedringer af undervisningsmiljøet.

ELEVRÅDET TOG TETEN

Indholdet af ‘Elevernes dag’ på Fredericia Amtsgymnasium blev planlagt i et parløb mellem daværende inspektør, Jaana Kreth og elevrådet. Jaana Kreth fungerede som tovholder.

- Der var et godt og meget engageret elevråd, og det betød stor elevindflydelse på, hvordan hele UVM-forløbet skulle fungere. Vi var fælles om at sætte processen i gang, og så accelererede eleverne derud af, siger Jaana Kreth.

PLANLÆGNING AF ‘ELEVERNES DAG’

Jaana Kreth og elevrådet vedtog, at dagen skulle baseres på gruppearbejde, hvor de overordnede temaer var det fysiske, psykiske og æstetiske undervisningsmiljø og elevdemokrati. Da gymnasiet har cirka 600 elever var det nødvendigt at lave mange undergrupper, der skulle beskæftige sig med specifikke temaer, såsom ergonomi, fravær, planlægning af ugeskema, etc. Det blev i alt til 25 undergrupper.

EKSTERNE FAGPERSONER VAR INDSPARKERE

Elevrådet og Jaana Kreth besluttede, at det ville være en god ide at finde eksterne oplægsholdere i form af relevante fagpersoner, der kunne sætte arbejdet i gang i grupperne. Elevrådet fik til opgave at finde oplægsholderne, og de lagde en masse energi i at hente fagfolk ind til dagen, og det lykkedes i vid udstrækning. Resultatet blev, at de bl.a. lavede aftaler med en psykolog, en arkitekt, en farvekonsulent, en ergoterapeut og en kunstner.

ELEVRÅDET SLOG PÅ TROMME FOR DAGEN

Inden ‘Elevernes dag’ løb af stablen skulle eleverne dog ud og slå på tromme for dagen. Det skete ved flere fællesarrangementer en måneds tid forinden, hvor elevrådet eksempelvis i et tilfælde havde inviteret DGS (Danske Gymnasieelevers Sammenslutning) til at holde en slags pep-talk med overskriften: »Hvorfor skal man blande sig?«. Det var startskud til, at eleverne skulle melde sig på grupperne, dvs. skrive sig på de plakater, elevrådet havde hængt om. Der kunne eleverne så vælge, hvad de havde lyst til at arbejde med på ‘Elevernes dag’.

ELEVERNES DAG

Elevernes dag startede som planlagt med, at der dannedes cirka 25 undergrupper, hvor der sad mellem 10 og 30 elever. Med i hver gruppe sad også en elevrådsrepræsentant til at styre forløbet. De indbudte oplægsholdere holdt oplæg, i nogle tilfælde et fælles oplæg for flere grupper, der arbejdede med beslægtede emner. Efterfølgende tog grupperne fat



FAKTA OM FREDERICIA AMTSGYMNASIUM

Fredericia Amtsgymnasium historie går helt tilbage til 1664.

I dag rummer gymnasiet ca. 600 elever og 73 lærere fordelt på både HF- og gymnasieuddannelsen.

på arbejdet. Nogle rent teoretisk, mens andre også arbejdede praktisk. Fælles for grupperne var, at de alle skulle producere en planche med stikord om, hvad de havde arbejdet med, som skulle fremvises i plenum.

- Hovedindtrykket fra dagen var helt klart, at det fungerede godt, siger rektor Erik Madsen.

Elevrådet bearbejdede materialet fra 'Elevernes dag' Produkterne fra 'Elevernes dag', dvs. plancherne, fik elevrådet til videre bearbejdning.

- Det var ikke nogen hel let opgave, da indholdet af plancherne var vidt forskellig – det stak i øst og vest, siger Jaana Kreth.

Elevrådet samlede materialet, sorterede og prioriterede forslagene og sammenskrev det hele i et dokument. Herefter blev resultatet fremlagt for ledelsen, som så skulle være med til at give grønt lys til, at nogle af forslagene kunne gennemføres. Nogle af forslagene kørte elevrådet også selv videre med.

EN GOD METODE OG PROCES

Angående erfaringerne med 'Elevernes dag' siger rektor Poul Erik Madsen:

- Jeg er ikke i tvivl om, at det er en god metode, hvis man vil have noget ud af det.

Tidligere inspektør Jaana Kreth siger:

- Det altafgørende for et succesfuldt forløb med undervisningsmiljøvurderingen er ejerskab. Hvis man kan skabe en proces, hvor ejerskabet ligger hos eleverne, så kommer resultaterne.

Undervisningsmiljørepræsentanterne klædt på til opgaven

2

Elevrepræsentanter har i mange år siddet med ved bordet til Arbejdsmiljøgruppens møder på Gug skole. Derfor var undervisningsmiljørepræsentanterne klædt godt på, da de skulle i gang med UMV'en – og resultatet blev også godt!

På Gug skole fandt de det mest naturligt, at arbejdet med undervisningsmiljøvurderingen foregik i Arbejdsmiljøgruppen, for den var vant til at beskæftige sig med emner som sikkerhed, sundhed og psykisk arbejdsmiljø. I gruppen sad der også allerede elevrepræsentanter. Derfor var mange af emnerne og begreberne tilknyttet undervisningsmiljøet ikke fremmede for elevrepræsentanterne. Det betød, at de gik til UMV-arbejdet med ildhu og omhu, og det smittede af på både kammerater og resultat.

UMR'ERNE OG ELEVRÅDET

Det er elevrødderne fra 'det store elevråd', der sidder med i Arbejdsmiljøgruppen. Elevrødderne er valgt af eleverne, men ofte er repræsentanterne til Arbejdsmiljøgruppen blevet spurgt af medlemmerne af Arbejdsmiljøgruppen.

- Vi undersøger lidt på forhånd, om vi har nogle stærke elever, som kan gå ind i arbejdet omkring undervisningsmiljøet, for det skal også være nogen, vi kan spille med, siger sikkerhedsrepræsentant Flemming Østergård.

- Det handler jo også om at bruge de ressourcer, der er til stede blandt eleverne, siger AKT-lærer Per Damborg.

UMR'ERNES ENGAGEMENT SMITTEDE AF

De to undervisningsmiljørepræsentanter (UMR'ere), der var med til at lave UMV'en, var meget initiativrige og selvstændige og tog selv teten og styrede en stor del af forløbet. En af UMR'erne havde også forud været på et kursus ang. undervisningsmiljø.

- De var meget engagerede, og det smittede af på deres kammerater, og det er jo noget af det, der er vigtigt, siger Per Damborg.

UMR'ERNES PERSONLIG KONTAKT GAV BONUS

UMR'erne lavede spørgeskemaet til 3. til 9. klasserne sammen med sikkerhedsrepræsentanten for lærerne, Flemming Østergård, og de brugte DCUM's spørgeskema til inspiration. Derefter påtog de to UMR'ere sig at gå ud i klasserne og introducere spørgeskemaet og indsamle dem igen. De var også på besøg i de mindre klasser (o. til 2. kl.) og interviewede dem om deres mening om undervisningsmiljøet. Forinden forklarede de begrebet undervisningsmiljø.

- Vi lod pigerne om at introducere begrebet, fordi de bedre talte et sprog, som eleverne kunne forstå, siger Flemming Østergård, og tilføjer:

- UMR'ernes indsats betød, at stort set alle elever fik givet deres mening til kende om undervisningsmiljøet.

LÆRER HJALP MED BEARBEJDNING AF DATA

Efter spørgeskemaerne var blevet samlet ind, førte UMR'erne besvarelsene ind i et skema på computeren. Flemming Østergård hjalp UMR'erne med at lave skemaet og med at føre dataene ind, for det var et stort arbejde, bl.a. pga. det store antal besvarelser. Udmeldingerne fra interviewene med de små klasser skrev UMR'erne sammen i en konklusion.

UMV'EN GAV ET REELT BILLEDE AF FORHOLDENE

Skoleleder Teddy Petersen og sikkerhedsrepræsen-

FAKTA OM GUG SKOLE

Gug skole ligger i Ålborg Kommune. Skolen har ca. 700 elever og to elevråd; et for eleverne i 4. til 6. kl. og et for eleverne i 5. til 7. kl.

tant Flemming Østergård var begge lidt usikre på om det billede, der tegnede sig fra kortlægningen, var reelt eller bare et øjebliksbillede. Men tilfældigvis deltog skolen kort tid efter i en pilotundersøgelse, der bekræftede resultatet af kortlægningen. Teddy Petersen siger:

- Gennem undervisningsmiljøvurderingen kan man altså få et konkret resultat, der viser, hvordan tingene hænger sammen. Det er også brugbart i forhold til at aflive rygter og myter.

FÆLLES OM HELE PROCESSEN

Resultatet af spørgeskemaet og interviewene diskuterede Flemming Østergård og UMR'erne igennem, så de sammen kunne fremlægge resultatet af undersøgelsen for den øvrige del af Arbejds miljøgruppen. Her lavede de så i fællesskab en handleplan. Derefter tog UMR'erne resultaterne med til elevrådet, som formidlede dem videre til klasserne.

UNDERVISNINGSMILJØET SKIFTER JO HELE TIDEN

Skoleleder Teddy Petersen giver udtryk for, at det var fint at få taget temperaturen på undervisningsmiljøet, og han mener, det er vigtigt, at emner, der angår undervisningsmiljøet løbende tages op bl.a. i elevrådet.

- Undervisningsmiljøet skifter jo hele tiden, og skolen skal have styr på hvilke behov, der er, siger han.

INDBYRDES FORÆLDRESAMARBEJDE AFGØRENDE FOR TRIVSEL I KLASSEN

På Gug skole hænger trivsel også meget sammen med et godt forældresamarbejde. Derfor forsøger de at skabe en tradition for indbyrdes forældresamarbejde, så forældrene er med til at sørge for, at hele klassen trives – og ikke bare deres eget barn.

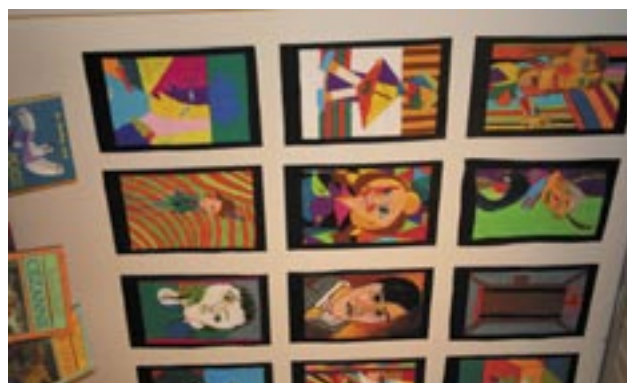
- Det er ekstremt vigtigt, at forældrene kommer på banen – også i UVM-arbejdet, siger AKT-lærer Per Damborg.



I elevkælderen har det lille elevråd selv ansvaret for indretning og oprydning



Elevernes Miljøråd har arbejdet med to projekter, bl.a. forslag til indretning af den inderste gård.



Udsmykningen på Gug skole er overvejende elevprodukter – som her en Picasso-inspireret udstilling i det pædagogiske servicecenter.



Kedelige og dårligt udnyttede gangarealer var et af kritispunkterne i undervisningsmiljøvurderingen. Det er forsøgt udbedret bl.a. ved mere udsmykning og opklappelige borde på væggene.

Hotel som ramme for UMV-arbejdet

3

Randers Produktionshøjskole gjorde arbejdet med skolens undervisningsmiljøvurdering til en eksklusiv oplevelse. Skolens lærere og elever startede UMV-arbejdet med at tage på hotel.

Randers Produktionshøjskole ønskede maksimal opbakning til arbejdet med skolens undervisningsmiljøvurdering. Derfor fik skolen den idé at starte UMV-arbejdet med en konferencedag et helt andet sted end produktionshøjskolen. Valget faldt på et hotel i Randers, hvor skolen kunne leje konferencelokal, have plads og tid til arbejdet og samtidig blive vartet lidt op.

- Det skulle være attraktivt og eksklusivt for eleverne at lave undervisningsmiljøvurderingen. Lidt ligesom at deltage i en rigtig konference, siger produktionshøjskolens forstander, Hans Rønnau.

UMV-ARBEJDSGRUPPEN

Inden konferencedagen havde skolen nedsat en UMV-arbejdsgruppe som bestod af tre repræsentanter for elevrådet, som også er skolens undervisningsmiljørepræsentanter, UMR'er, samt læreren Torben Møhlenberg og så Hans Rønnau. UMV-arbejdsgruppen tog hul på arbejdet med undervisningsmiljøvurderingen ved at granske teksten i undervisningsmiljøloven og DCUM's UMV-vejledning.

- Vi erfarede, at vi skulle lave en kortlægning af undervisningsmiljøet, en vurdering af eventuelle problemer samt en prioriteret handleplan, siger Hans Rønnau.





UDARBEJDELSE AF SPØRGESKEMA

UMV-gruppen enedes om at bruge en spørgeskemaundersøgelse til kortlægningen, og da de ikke kunne finde et skema, der passede præcis på deres skole, lavede de deres eget. Undervisningsmiljørepræsentanterne udformede de konkrete spørgsmål vedrørende undervisningsmiljøet, og lærer Torben Møhlenberg hjalp med at sætte spørgsmålene ind i et word-program.

- Det tog et par dage at få udformet spørgeskemaet, og det der var lidt svært at få fat om, såsom begreberne æstetik og psykisk undervisningsmiljø, tog vi os tid til at forklare UMR'erne, siger Torben Møhlenberg.

BRUGTE VELKENDT MÅLESKALA

UMV-arbejdsgruppen havde valgt, at eleverne skulle besvare spørgsmålene ved at sætte kryds på en skala fra 1 til 10. 1 stod for dårligt og 10 for godt. Eleverne kendte skalaen fra en anden undersøgelse, og mente derfor, at den kunne være fin at bruge. Arbejdsgruppen informerede herefter eleverne om

undersøgelsen og bad de interesserede om at melde sig på en liste.

- Vi skulle bruge fire fra hvert værksted, og det fik vi uden problemer, siger Hans Rønnau.

PRODUKTIVE PRODUKTIONSHØJSKOLEELEVER

På selve konferencedagen oplevede UMV-gruppen stor arbejdsiver og engagement fra elevernes side. Dagen startede med en fælles introduktion til arbejdet. Herefter blev der nedsat fire grupper med en repræsentant for hvert værksted og en lærer, der var »pennefører«. Efter at eleverne havde besvaret spørgeskemaet individuelt gennemgik grupperne spørgsmålene. Til hvert spørgsmål blev eleverne bedt om at uddybe deres afkrydsning for de andre i gruppen.

- Det viste sig at være en god fordeling, for det førte til en masse aha-oplevelser, både for eleverne på tværs af værksteder og for lærerne, siger forstander Hans Rønnau.



FAKTA OM RANDERS PRODUKTIONSHØJSKOLE

Randers Produktionshøjskole har gennemsnitligt 100 elever fordelt på ni værksteder. Værkstedslinierne tæller:

- Musik
- Multimedie
- Radio/video
- Metal
- Træ
- Køkken
- Design
- Tekstil
- Kontor

BRED ENIGHED I VURDERING AF UNDERVISNINGSMILJØ

Eleverne skulle også skrive kommentarer til spørgsmålene, som blev taget med i den endelige UMV-rapport. Enden på dagen var en fælles afslutning. Her blev resultatet af gruppernes anstrengelser fremlagt og diskuteret. Ligesom man enedes om en prioritering af indsatsområder.

- Faktisk viste det sig, at der var stor enighed grupperne imellem om vurderingen af miljøet og ønskerne til forbedringer, siger Hans Rønnau.

Reelt mener forstanderen, at UMV-arbejdet er den bedste form for undervisning:

- Det er en del af en indføring i en demokratisk proces og i voksenlivet. Det er derfor også vigtigt, at man fra ledelsens side tager ønskerne til forbedringer alvorligt og får gennemført handleplanen, siger Hans Rønnau.

RESULTAT FREMLAGT PÅ STORMØDE

Resultatet af konferencedagen blev fremlagt på et stormøde for hele skolen, og der var ingen indvendinger. Det tog UMV-udvalget som et udtryk for, at det, der var kommet frem på konferencedagen, også var de generelle ønsker til forbedringer, der herskede på det tidspunkt.

Faktisk var oplevelsen af dagen i det hele taget meget positiv, og også forstanderen var glad for responsen:
- Der var jo også en masse godt, der kom frem, siger Hans Rønnau.

Der har ikke været en økonomisk grænse for arbejdet med forbedringer som følge af undervisningsmiljøvurderingen på Randers Produktionshøjskole. Men medarbejdere lavede i samarbejde med elevrådet en fælles prioritering af, hvad der skulle føres ud i livet.

Kommunalt indspark gav UMV'en en flyvende start

4

Gentofte kommune gav bolden op til en fælles indsats for undervisningsmiljøet på alle skoler i kommunen, og Maglegårdsskolen greb bolden og arrangerede tilmed en UMV-workshop for at sikre det bedst mulige udgangspunkt for UMV'en.

Gentofte kommune viste vejen for arbejdet med undervisningsmiljøvurderingen, da den både sørgede for, at alle skoler deltog i en spørgeskemaundersøgelse til kortlægningen af undervisningsmiljøet, og arrangerede en fælles UMV-dag, hvor skolerne skulle arbejde videre med resultaterne af besvarelserne. Maglegårdsskolen i Gentofte fulgte op på initiativerne med en workshop, hvor der blev samlet op på problemer og forslag, og resultatet blev en eksemplarisk UMV.

WEB-BASERET SPØRGESKEMA OG DATARAPPORT

I løbet af august 2003 udfyldte samtlige elever fra 5.-9. klasse på Maglegårdsskolen et web-baseret spørgeskema udarbejdet af DCUM (Dansk Center for Undervisningsmiljø). Resultaterne fra spørgeskemaundersøgelsen blev bearbejdet og samlet i en datarapport, som blev udarbejdet af det private konsulentfirma ASPEKT. Rapporten dannede udgangspunkt for det videre arbejde på den fælles UMV-dag, der fulgte for alle folkeskoler i Gentofte. Viceinspektør Peter Vinkel siger:

- Rapporten var faktisk meget spændende at læse, og der var en masse godt i den. Der var jo også mange fine elevudsagn omkring deres oplevelse af undervisningsmiljøet.

UMV-DAG

Den 9. september 2003 blev der afholdt en undervisningsmiljødag på alle folkeskoler i Gentofte Kommune. På Maglegårdsskolen beskæftigede

mellemltrins- og udskolingseleverne sig på forskellig vis med temaer relateret til det fysiske, psykiske og æstetiske undervisningsmiljø. Arbejdet foregik i hjemområdegrupper, hvor eleverne hører til. Viceinspektør Peter Vinkel forklarer:

- Maglegårdsskolens klasser er inddelt i ti hjemområder, der er fysisk adskilte, og der er tre klasser i hver. Hjemområderne er selvstyrende, og derfor foregår meget af arbejdet i det daglige angående undervisningsmiljøet her. Derfor havde vi ladet det være op til det enkelte hjemområdeteam, hvordan de ville strukturere dagen.

FORSKEL I GRUPPERNES ARBEJDSFORM OG OUTPUT

Forskelligheden i hjemområdegrupperne gjorde, at arbejdet med temaerne blev tilrettelagt meget forskelligt. Peter Vinkel fortæller:

- Nogle lærere syntes for eksempel, det var fedt at have talmaterialet fra datarapporten og kunne kaste sig over det og lave noget vedkommende matematik og statistik. Det blev meget nærværende for både lærere og elever at gå ind i det.

Andre besluttede at arrangere en ekstra dag med fokus på undervisningsmiljø, andre igen tog konkrete initiativer til forbedring af undervisningsmiljøet i deres hjemområde og fik skrevet ting ned, de ville følge op på til elevrådsmøder. Produkterne af arbejdet blev også meget forskellige. Fælles var dog, at alle fremstillede plancher til det videre arbejde.

- Jeg tror, de havde en rigtig god dag mange steder, hvor de fik nogle rigtig gode snakke, siger Peter Vinkel.

UMV-WORKSHOP

Den 27. november 2003 fortsatte arbejdet med UMV'en på Maglegårdsskolen ved en UMV-workshop med to repræsentanter fra alle klasserne på mellemtrinnet og udskoling. Formålet med dagen var at få lavet en plan for, hvordan Maglegårdsskolen kunne blive et endnu bedre sted at være. De 30 elever arbejdede videre med tilbagemeldingerne fra UMV-dagen først i hjemområdegrupperne og efterfølgende på tværs af hjemområdegrupperne i fire større mellemtrins- og udskolingsgrupper.

WORKSHOPPEN AFSLUTTEDES MED PLENUM OG PLANCHER

Workshoppen sluttedes af i plenum, hvor der blev udarbejdet plancher om det fysiske, det psykiske og det æstetiske undervisningsmiljø. På plancherne blev der både samlet op på problemer og forslag til forbedringer.

- Det var også en fed dag, hvor eleverne arbejdede meget ihærdigt, og der kom mange gode meldinger, siger Peter Vinkel.

AKTIONSPLAN

Efter processen med spørgeskema, UMV-dag og UMV-workshop er der i samarbejde med elevrådet blevet udarbejdet en aktionsplan, der skal sørge for, at de vedtagne forslag til forbedringer rent faktisk bliver ført ud i livet. Ansvar for dette er overvejende delt ud mellem ledelsen og hjemrådene, som er de besluttende fora i de enkelte hjemområder. Viceinspektøren siger:

- Jeg synes, vi har haft en god proces, hvor vi har haft børnene med på en god måde.



På Maglegårdsskolen gør man meget ud af at lave forskellige læringsmiljøer for eleverne – som her et hjørne, der er skærmet af både fra siden og fra oven.



Eleverne benytter det pædagogiske servicecenter flittigt

FAKTA OM MAGLEGÅRDSSKOLEN

Maglegårdsskolen ligger i Gentofte kommune og har ca. 750 elever. Skolen er en tresporet skole, inddelt i ti hjemområder med tre klasser i hver. Hjemområderne er fysisk adskilte og teamstyrede.

Maglegårdsskolen var pilotskole i Gentofte kommunes skoleudbygningsprojekt 'SKUB', som betyder, at skolen blev ud- og ombygget i 2001 og 2002.

Konsulentfirma satte skub i UMV-processen

5

Det kan være svært at få gang i UMV-arbejdet, hvis både tid og ressourcer mangler. Men på Skive Seminarium løste man problematikken ved at lade et eksternt konsulentfirma overtage nogle af opgaverne. Det viste sig at være en rigtig god ide.

En vurdering af undervisningsmiljøet kan laves på mange forskellige måder, og der er ikke noget i undervisningsmiljøloven, der hindrer, at man får hjælp ude fra til det. På Skive Seminarium bidrog konsulentfirmaet Worklifepartners med bistand til det mest tekniske og ressourcekrævende. Resten klarede sikkerhedsudvalget selv, men samarbejdet betød, at UMV'en rent faktisk blev lavet, og at resultatet blev til glæde for både ledelse og undervisningsmiljø.

NETBASERET SPØRGESKEMA SKULLE SIKRE HØJ SVARPROCENT

Skive Seminarium har tidligere haft et samarbejde med konsulentfirmaet Worklifepartners i forbindelse med udarbejdelsen af deres arbejdspladsvurdering (APV). Så da firmaet tilbød at hjælpe med udfærdigelsen af UMV'en tog sikkerhedsudvalget i mod tilbuddet. Med i sikkerhedsudvalget sad bl.a. souschef Jens Møller og nu dimitteret lærerstuderende Diana Kristensen. Sikkerhedsudvalget besluttede at benytte sig af et af Worklifepartners spørgeskemaer, som de så rettede til, så det passede til deres behov.

- Det gode ved det, Worklifepartners tilbød, var, at deres spørgeskema kunne udfyldes på nettet, bl.a. fordi vi var meget interesserede i at få en stor svarprocent, fortæller Jens Møller.

LÆRERNE TOG DE STUDERENDE UNDER ARMEN

Sikkerhedsudvalget udtog et repræsentativt udsnit af de studerende, dvs. et hold fra hver årgang samt et meritlærerhold til at deltage i besvarelsen af spørge-

skemaet. Da spørgeskemaet var klar til brug sendte sikkerhedsudvalget sendte en mail ud på den interne informationskanal INFOWEB ang. undersøgelsen. Der blev også sendt et informationsbrev ud til de lærere, der havde de udvalgte hold, hvori lærerne blev bedt om at tage de studerende med i seminariets edb-lokale på et fastlagt tidspunkt for at udfylde spørgeskemaet. I Edb-lokalet stod et medlem af sikkerhedsudvalget klar til at guide de studerende igennem besvarelsen.

- Vi er overbevidste om, at den fremgangsmåde var med til at sikre det høje antal besvarelser, siger Jens Møller

MANGE KOMMENTARER FRA DE STUDERENDE

Worklifepartners spørgeskema rummede mulighed for, at de studerende kunne komme med kommentarer og uddybelser, og det benyttede mange sig af. Efter de studerende havde afsluttet besvarelsene, foretog Worklifepartners den statistiske bearbejdning af materialet. Det var et stort arbejde – især fordi der også var 35 siders kommentarer, der skulle renskrives.

- Det var vigtigt, at Worklifepartners gjorde det stykke arbejde, for seminariet havde ikke selv haft ressourcer til det. Men havde der været et større antal studerende med i arbejdet end den ene, der var tilfældet denne gang, ville det have været muligt, siger Jens Møller.

FAKTA OM SKIVE SEMINARIUM

Skive Seminariums kerneydelse er den 4-årige læreruddannelse, og der er gennemsnitligt 600 studerende tilknyttet seminariet.

Skive Seminarium er også en del af CVU Midt/Vest.

FORDEL MED FLERE STUDERENDE I UMV-ARBEJDET

Næste gang Skive Seminarium skal lave en UMV vil sikkerhedsudvalget forsøge at få flere studerende involveret i arbejdet. Tidligere medlem af sikkerhedsudvalget Diana Kristensen siger:

- Det ville være en fordel i mange henseender, bl.a. ville det lette det store arbejde med bearbejdningen af materialet, og det ville bringe flere synspunkter frem. Det gælder også i udformningen af spørgeskemaet.

RESULTATET FORMIDLET TIL DE STUDERENDE OG DEN ØVRIGE OFFENTLIGHED

Sikkerhedsudvalget gennemgik rapporten fra Worklifepartners, og sammenskrev kommentarerne fra de studerende. Det besluttede herefter, hvad der skulle træffes videre foranstaltninger omkring og lavede den endelige handleplan. Resultatet af hele UMV'en blev formidlet til de studerende og den øvrige offentlighed gennem De Studerendes Råd, INFOWEB, hjemmesiden, bestyrelsen, Fællesrådet og Samarbejdsudvalget.

UMV'EN VISTE STOR TILFREDSHED MED UNDERVISNINGSMILJØET

Resultatet af UMV'en er sikkerhedsudvalget meget glade for. Der var nemlig generelt stor tilfredshed med undervisningsmiljøet. Men UMV'en var også med til at nuancere og tydeliggøre både tilfredshed og kritik:

- Det var rart at få at vide, hvor mange det konkret drejede sig om, når nogle er utilfredse med et eller andet, siger Jens Møller.

FÆLLES OPFATTELSE AF ET GODT UNDERVISNINGSMILJØ

Sikkerhedsudvalget er enigt om, at det var rart at få respons på om, det de synes har betydning for undervisningsmiljøet er det samme, som de studerende synes.

Seminariet har eksempelvis brugt mange penge på renovering af bygninger og på serviceniveauet, og undersøgelsen viste, at det sætter de studerende også pris på, siger Jens Møller.



Den forsænkede gårdhave skaber et særligt ude- og indemiljø på flere niveauer



Udsmykning skabt af studerende findes mange steder på Skive Seminarium.

Blomster og humlebier frembringer UMV

6

‘Sommereng’ kalder de den metode, de bruger på Vendsyssel Sygeplejeskole til kortlægning af undervisningsmiljøet. Metoden er fuld af metaforer om blomster og positive stemninger – og så er den sjov!

Kan man lege sig til en UMV? Det har de i hvert fald gjort på Vendsyssel Sygeplejeskole, hvor de har udviklet en metode til arbejdet med undervisningsmiljøvurderingen, der bygger på en positiv tilgang, som samtidig er effektiv og konstruktiv. Det hele drejer sig om billedet på en ‘Sommereng’.

INSPIRATION HENTET FRA KURSUS

Det var sikkerhedsrepræsentant Helle Kronborg Jensen, der foreslog resten af sikkerhedsgruppen, dvs. vicerektor Berit Ryhammer samt to studerende valgt af De Studerendes Råd, at de brugte metoden ‘Sommereng’, da de skulle udarbejde undervisningsmiljøvurderingen.

- Jeg havde selv stiftet bekendtskab med metoden under et kursus, og var imponeret over, hvor effektiv den var, siger Helle Kronborg Jensen.

Metoden skulle dog tilpasses Vendsyssel Sygeplejeskole, og den proces var sikkerhedsgruppen fælles om.

- Vi lagde vægt på, at det skulle være en metode, der underbyggede den enkelte studerendes forståelse af selv at kunne gøre en indsats for at forbedre undervisningsmiljøet, siger Helle Kronborg Jensen.

ALLE ELEVER BLIVER HØRT – MEN PÅ SKIFT

De studerende bliver introduceret til Sommereng-metoden via et informationsbrev fra sikkerhedsgruppen, der forklarer formålet med processen og introducerer til arbejdet med undervisningsmiljøet.

Derudover får de en dato for forløbet. Metoden foregår holdvis med alle de studerende, der er på skolen og ikke i praktik, dvs. ca. halvdelen af de studerende. Vendsyssel Sygeplejeskole bruger metoden med halvandet års mellemrum. Vicerektor Berit Ryhammer forklarer:

- Det sikrer, at alle elever bliver hørt og det betyder samtidig, at stort set alle elever er igennem forløbet to gange i løbet af deres studium.

BESKRIVELSEN AF EN SOMMERENG

På selve dagen dukker to repræsentanter for sikkerhedsgruppen op og sætter rammerne for indholdet i timen. En af sikkerhedsrepræsentanterne beder de studerende om at forestille sig, at undervisningslokalet er en sommereng, dækket af blomster og græs, og hvor det er skønt og varmt. I engen flyver sommerfugle og humlebier omkring. Sommerfuglene svæver bare lidt omkring, men humlebierne kan godt finde på at stikke lidt og være lidt tunge i det. Sikkerhedsrepræsentanten forklarer herefter, at de studerende er blomster, og de skal deles op i nogle blomstergrupper. Derudover skal der også være en eller to humlebier. Sikkerhedsrepræsentanterne er sommerfugle.

FORSKELLIGE OPGAVER

Blomstergrupperne får til opgave at tale om, hvad der er godt ved Vendsyssel Sygeplejeskoles undervisningsmiljø. Humlebien får til opgave at vimse rundt mellem grupperne og skiftevis bestøve og stikke – dvs. viderebringe informationer fra en gruppe til

FAKTA OM VENDSYSSEL SYGEPLEJESKOLE

Vendsyssel Sygeplejeskole ligger i Hjørring og har eksisteret siden 1959.

Gennemsnitligt er der omkring 500 studerende på sygeplejeuddannelsen.



'Humlebien' står og lytter med og venter på at komme med kommentarer/forslag.

en anden ved overlappende emner eller stille kritiske spørgsmål. Sommerfuglene svæver rundt mellem blomstergrupperne og lytter og observerer. De fortæller efter hver runde, hvor grupperne arbejder, hvad de har oplevet. Deres delte refleksioner skal tjene som inspiration til gruppernes videre arbejde. Grupperne får kun fem minutter til at tale om emnet, og der skal udpeges en pennefører i hver blomstergruppe, der noterer forslag og pointer ned undervejs.

SOMMERENGEN SUMMER AF ARBEJDE

Efter de fem minutter er gået fortæller sommerfuglene om deres observationer. Herefter skal grupperne i gang med at diskutere negative aspekter ved undervisningsmiljøet. Endnu engang går sommerfuglene og humlebien rundt og henholdsvis lytter og kommenterer. Bagefter fortæller sommerfuglene igen, hvad de har bemærket og beder derefter grupperne om at komme med konstruktive forslag til forbedringer. Det får grupperne også fem minutter til. Herefter

bliver forslagene fra hver gruppe fremlagt og skrevet på tavlen.

RESULTATER SAMLES PÅ FÆLLESMØDE

Efterfølgende vælges der en repræsentant for klassen, der skal bringe resultaterne af forløbet videre til et fællesmøde for alle de klasser, der har gennemført 'Sommereng' i den omgang. Sikkerhedsgruppen leder mødet. På fællesmødet prioriteres de indkomne forslag, og de behandles efterfølgende ledelsesmæssigt, i MED-udvalget og i De studerendes Råd.

EN ØKONOMISK METODE

Ifølge vicerektor Berit Ryhammer er 'Sommereng' en meget økonomisk metode:

- Når først metoden er udviklet og tilpasset uddannelsesstedet, så er forløbet meget let at gå til og kræver hverken mange ressourcer eller meget tid, siger hun.

En yderligere fordel er, at det er let at introducere metoden til ansatte og studerende. Sidste gang de foretog undervisningsmiljøvurderingen bad de efterfølgende de studerende om en kort evaluering af sommereng-metoden, og der kom overvejende tilfredse tilbagemeldinger.

- Måske ligger den legende tilgang mere til et humanistisk studie, og den passer i hvert fald godt til os – vi synes, den er sjov!, siger Berit Ryhammer.

FAKTA OM 'SOMMERENG' METODEN

Metoden Sommereng er omtalt i tidsskriftet FOKUS fra 1996 i en artikel af Mette Amtoft og Vibe Strøier med titlen 'Brug af metaforer i organisationsudvikling.'



Her ses både 'sommerfuglene' og 'humlebien' i aktion.

En samlet UMV for hele universitetet



Oprindeligt havde de på Syddansk Universitet besluttet, at undervisningsmiljøvurderingerne skulle foretages på institut-/fakultetsniveau, men undervejs ændrede de planen – og lavede en samlet undervisningsmiljøvurdering for hele universitetet.

UNDERVISNINGSMILJØREPRÆSENTANTER GØR EN FORSKEL!

Det var en undervisningsmiljørepræsentant i arbejdsmiljøudvalget, der i 2003 forsløg at ændre procedurerne for udarbejdelsen af undervisningsmiljøvurderingerne på Syddansk Universitet. På det tidspunkt havde kun få institutter nemlig fået udarbejdet den lovpligtige undervisningsmiljøvurdering. Da erfaringerne tilmed viste, at gennemførelsen af handleplanerne ofte landede mellem to stole blev det besluttet at lave en fælles UMV for hele universitet.

KORTLÆGNING NØDVENDIG?

Den udfordrende opgave blev gennemført af en arbejdsgruppe bestående af tre studerende, sekretæren for arbejdsmiljøudvalget, og en fuldmægtig på studiekontoret (statistiker). De skelede i første omgang til, hvad der var blevet lavet på andre universiteter, men valgte at udarbejde deres eget elektroniske net-baserede spørgeskema til kortlægningen af undervisningsmiljøet. Rektor Jens Oddershede fortæller:

- Jeg var ikke sikker på, om en kortlægning var nødvendig, men jeg måtte jo erkende, at der var spørgsmål angående undervisningsmiljøet, jeg ikke kunne svare på. Han fortsætter: Der var også en vis nervøsitæt for, hvad der ville komme frem ved undersøgelsen. Men det er alligevel bedre at vide, hvad problemerne er og meddele, at man ikke har ressourcer til at gøre noget ved dem – end ikke at vide, hvad problemerne er og ikke forholde sig til dem.

ENGELSK VERSION AF SPØRGESKEMAET AF HENSYN TIL UDENLANDSKE STUDERENDE

I arbejdsgruppen var der enighed om, at selvom kortlægningen skulle afdække alle områder af undervisningsmiljøet måtte hverken spørgeskemaet eller den efterfølgende rapport blive mammutværker. Spørgeskemaet skulle kunne besvares på en halv time, ellers ville de studerende måske opgive halvejs. Der blev også lavet en engelsk version, idet Syddansk Universitet har en stor del udenlandske studerende, og det var vigtigt, at deres mening også blev hørt.

GRUNDIG TEST AF SPØRGESKEMAET

Rollefordelingen i arbejdsgruppen var den, at sekretæren i arbejdsmiljøudvalget, Steen Dyrekilde, var tovholder og satte de praktiske rammer for arbejdet, men det var i høj grad de studerende i gruppen, der udførte selve arbejdet. De udformede spørgeskemaet i samarbejde med statistikerens Jacob Jensen, og de testede skemaet mange gange på forskellige grupper, bl.a. 40 faglige ledere. Arbejdsgruppen og arbejdsmiljøudvalget understreger vigtigheden af, at spørgeskemaet er af høj kvalitet, så man er sikker på at få de rigtige data.

- Det er et stort arbejde at udarbejde et godt spørgeskema, og det kræver faktisk professionel assistance på det her niveau. Derfor var det en fordel, at vi havde ressourcerne på stedet, siger Jens Oddershede.



En 'rygning forbudt'-søjle er det første, man møder, når man træder ind gennem det nye indgangsparti på Syddansk Universitet, Odense. En generel opstramning af rygepolitikken er en direkte konsekvens undervisningsmiljøvurderingen.

KAMPAGNE FØRTE TIL HØJ BESVARELSESPROCENT

Det var de studerende, der stod for bearbejdningen af selve datamaterialet. Ligeledes søsatte de en kampagne for at skabe opmærksomhed omkring undersøgelsen. Kampagnen bestod bl.a. i, at de opsatte plakater over hele universitetet, udlovede præmier, og bad undervisere i de store auditorier opfordre de studerende til at udfylde spørgeskemaet, der blev sendt til dem via deres officielle email-adresse. To af de studerende i arbejdsgruppen, Anja Klinge-Christensen og Martin Krone er overbeviste om, at kampagnen havde en effekt.

- Uden den havde vi ikke fået nær så mange besvarelser, siger de samstemmende.

EJERSKAB TIL PROCES OG PRODUKT VIGTIG

Ambitionen i arbejdsgruppen var, at UMV'en skulle være et brugbart produkt, men for de studerende medlemmer af gruppen har processen været lige så betydningsfuld.

- Det ville ikke have givet det samme, hvis vi bare havde brugt et standardskema. Tilbagemeldingerne ville heller ikke være blevet så gode, fordi de studerende ikke ville

have brugt tid på at besvare spørgsmålene, hvis de ikke var specifikt relateret til dem, siger Jens Oddershede.

Spørgeskemaet rummede også muligheden for kommentarer, og den chance havde en del af de studerende grebet. Nogle havde tydeligvis brugt lang tid på at skrive kommentarer, og derigennem kom der også nogle værdifulde oplysninger.

HANDLEPLAN SENDT TIL HØRING

Inden den endelige handleplan blev udarbejdet, blev resultaterne af kortlægningen sendt til høring hos de ansvarlige i ledelsen for de forskellige afdelinger, heriblandt servicechefen og bygningschefen. Dette blev gjort for at få reaktionerne med fra deres områder og udrede, hvad der evt. kunne gøres eller hvilke forbedringer, der allerede var lagt planer for. Derved undgik de dobbeltarbejde og u hensigtsmæssige overlap.

INFORMATION TIL DE STUDERENDE OM RESULTATET AF UNDERVISNINGSMILJØVURDERINGEN

Al materiale er blevet lagt på universitets hjemmeside efterhånden, som der er kommet resultater frem. Således kan man i dag finde både undersøgelses-

FAKTA OM SYDDANSK UNIVERSITET

Syddansk Universitet har ca. 16.000 studerende fordelt på afdelinger i Odense, Kolding, Sønderborg og Esbjerg. Der er ca. 10 % udenlandske studerende.

data, rapport og handleplan på studenterportalen. Derudover blev der også bragt en artikel i studenterbladet RUST.

- *Det er vigtigt, at de studerende kan se, at der bliver gjort noget for undervisningsmiljøet, siger rektor Jens Oddershede.*

Og Anja Klinge-Christensen og Martin Krone understreger:

- *Det har været vigtigt for processen at have opbakningen fra rektor og den generelle støtte fra ledelsens side.*

NØDVENDIGT MED OPFØLGNING PÅ HANDLEPLAN

Jens Oddershede udtrykker også tilfredshed med indsatsen i forhold til undervisningsmiljøet.

- *Vi er glade for, at vi har lavet UMV'en – det kan vi godt anbefale andre. Men den skal følges op i form af en konkret handleplan, for ellers er det faktisk værre end ikke at have foretaget en kortlægning, siger han.*



Rolige læsepladser findes i de såkaldte 'studiezoner'. Læsepladserne har længe været på ønskesedlen hos de studerende, og efter to tilbygninger er de blevet en realitet.



På campus i Odense har renovering af gamle klasselokaler og gangarealer i mange tilfælde betydet mere glas, lys og luft.

Tjekliste til UMV

KRAV OG METODEFRIHED

Undervisningsmiljøloven stiller en række krav til indholdet i den lovpligtige undervisningsmiljøvurdering, UMV. Til gengæld er der metodefrihed. Det betyder, at skolerne og uddannelsesstederne selv kan tilrettelægge indholdet af undervisningsmiljøarbejdet, når det gælder metoden, værktøjer og processens forløb.

Undervisningsmiljøvurderingen skal som minimum indeholde:

- En kortlægning af uddannelsesstedets fysiske, psykiske og æstetiske undervisningsmiljø
- En beskrivelse og vurdering af eventuelle undervisningsmiljøproblemer
- Udarbejdelse af en handlingsplan, hvor det fremgår, i hvilken takt og rækkefølge de konstaterede problemer skal løses
- Forslag til retningslinjer for opfølgning på handlingsplanen

Undervisningsmiljøvurderingen bør også indeholde:

- En kort beskrivelse af den anvendte metode og processen i arbejdet
- Institutionens navn står på alle sider (brevhoved eller sidefod) og husk sidetal
- Perioden for gennemførelsen af UMV'en
- Dato for offentliggørelsen af UMV'en på skolens website
- Navne på de personer i sikkerhedsgruppen, der har ansvaret for UMV'en, med angivelse af de enkeltes funktion (f. eks. undervisningsmiljørepræsentant, sikkerhedsrepræsentant osv)

SKAL KUNNE FORSTÅES OG IDENTIFICERES

Tænk på at UMV'en bliver læst og hentet på jeres website af personer, der ikke kender jeres uddannelsessted. UMV'en skal kunne forstås og identificeres, når den ligger løsrevet mellem andet materiale eller er på dagsordenen på et andet uddannelsessted og bliver brugt som inspiration.

dcum.

Dansk Center for Undervisningsmiljø · Danish Centre of Educational Environment
www.dcum.dk · dcum@dcum.dk · tlf. +45 722 654 00 · fax +45 722 654 01
Postboks 2077 · Blommevej 40 · DK - 8900 Randers