

# Dagplejen 2007

*En pilotundersøgelse af dagplejens  
organisering, retningslinjer,  
udviklingsplaner og børnemiljøvurdering*



**Dagplejen 2007**

En pilotundersøgelse af dagplejens organisering, retningslinjer, udviklingsplaner og børnemiljøvurdering

Udgivet: Januar 2008

Dansk Center for Undervisningsmiljø

Tekst og analyse: Inger Nielsen, konsulent og Camilla Larsen, projektmedarbejder

Redaktør: Trine Kjær, informationsmedarbejder

Ansvarshavende: Ole Juhl, centerleder

Grafik og layout: Prinofdjurs

ISBN nr.: 87-92007-30-9

Rapporten kan hentes på [www.dcum.dk/boernemiljoe/undersoegelser](http://www.dcum.dk/boernemiljoe/undersoegelser)

## Indhold

Indhold .....	3
Indledning .....	4
Undersøgelsens baggrund .....	4
Undersøgelsens formål .....	4
Undersøgelsesgrundlag .....	4
Rapportens form .....	5
<b>Konklusion .....</b>	<b>7</b>
<b>Sammenfatning .....</b>	<b>9</b>
<b>Faktuelle forhold og organisering af dagplejen .....</b>	<b>12</b>
Antal dagplejehjem i kommunernes dagpleje .....	12
Antal børn indskrevet i kommunernes dagpleje .....	13
Dagplejens organisering .....	14
Alternative dagplejehjem i kommunen .....	15
<b>Møder, netværk og kompetenceudvikling for dagplejere .....</b>	<b>16</b>
Samarbejde med øvrige dagtilbud .....	16
Legestuer .....	17
Andre fora hvor dagplejepædagog og dagplejer mødes .....	19
Personalemøder .....	19
Muligheder for kompetenceudvikling .....	21
<b>Dagplejepædagogens besøg i dagplejehjemmene .....</b>	<b>22</b>
Retningslinjer .....	22
Besøgsfrekvens .....	23
Tid pr. besøg .....	24
Fokus ved besøgene .....	25
<b>Retningslinjer og godkendelsesprocedurer – dagplejehjem og ansættelse .....</b>	<b>26</b>
Regler for røg .....	26
Fastlagte retningslinjer og kriterier for godkendelse af dagplejehjem og have .....	27
Fastlagte retningslinjer og kriterier for dagplejers kvalifikationer .....	29
<b>Pædagogisk dokumentation .....</b>	<b>31</b>
Virksomhedsplaner .....	31
Pædagogiske læreplaner .....	32
Indsatsområder .....	32
<b>Børnemiljøvurderingsarbejdet .....</b>	<b>34</b>
Processen .....	34
Arbejdet med børnemiljøvurderingen .....	35
Inddragelse af børnene .....	35
Redskaber i arbejdet med børnemiljøvurderingen .....	35
<b>Bilag 1:</b> Undersøgelsens datamateriale – <a href="http://www.dcum.dk/boernemiljoe/undersoegelser/dagplejen_2007">www.dcum.dk/boernemiljoe/undersoegelser/dagplejen_2007</a>	
<b>Bilag 2:</b> Vejledning til udarbejdelse af børnemiljøvurdering – <a href="http://www.dcum.dk/boernemiljoe/vaerktoejer">www.dcum.dk/boernemiljoe/vaerktoejer</a>	

## Indledning

### Undersøgelsens baggrund

Alle børn i dagtilbud i Danmark skal, jf. Dagtilbudsloven, have et fysisk, psykisk og æstetisk børnemiljø, som fremmer deres trivsel, sundhed, udvikling og læring.

Der skal i alle dagtilbud udarbejdes en skriftlig børnemiljøvurdering, BMV, som indeholder en kortlægning af dagtilbuddets fysiske, psykiske og æstetiske børnemiljø. For dagplejen skal børnemiljøvurderingen udarbejdes samlet for alle dagplejehjem tilknyttet den kommunale dagpleje.

Dansk Center for Undervisningsmiljø, DCUM, er et uafhængigt, statsligt center, der arbejder for at sikre et godt børne- og undervisningsmiljø i dagtilbud, på skoler og uddannelsessteder. Centret understøtter en brugerinddragende og helhedsorienteret indsats i arbejdet med børne- og undervisningsmiljøvurderingen.

### Undersøgelsens formål

DCUM foretog i sommeren 2007 en pilotundersøgelse af børnemiljøvurderingsarbejdet i den kommunale dagpleje ved at udsende et spørgeskema med åbne og brede spørgsmål til dagplejelederne i landets 98 kommuner. Resultaterne af undersøgelsen offentliggøres i denne rapport. Formålet med undersøgelsen var dels at få viden om dagplejens organisering og andre faktuelle forhold dels at få viden om dagplejeledernes kendskab og indstilling til arbejdet med børnemiljø. Hensigten er, at DCUM har mulighed for at bruge den viden som et kvalificeret grundlag til at målrette det videre arbejde med at udvikle materialer og værktøjer, der kan inspirere og vejlede dagplejen i forhold til det lovpligtige børnemiljøvurderingsarbejde.

### Undersøgelsens grundlag

Undersøgelsen er gennemført som en spørgeskemaundersøgelse i alle landets kommuner. Således er der udsendt 98 spørgeskemaer. Efterfølgende er der indkommet 43 besvarelser. Disse repræsenterer 39 kommuner, idet en kommune er repræsenteret med 4 spørgeskemabesvarelser, og en anden kommune med 2 spørgeskemabesvarelser. De resterende 37 kommuner er alle repræsenteret med 1 spørgeskemabesvarelse.

Besvarelsesmønstret skal ses i sammenhæng med den måde, hvorpå flere kommuner er inddelt i geografiske distrikter. Således kan der i praksis godt være flere dagplejeenheder i en kommune (jf. rapportens afsnit om dagplejens organisering).

Vi har valgt at lade de 43 modtagne spørgeskemaer danne grundlag for undersøgelsens resultater.

De deltagende respondenter er alle anonymiserede. Det vil sige, at de optræder under et gennemgående respondentnummer, når deres udsagn er gengivet i rapporten.

Besvarelsene er landsdækkende, da såvel store som mindre kommuner landet over er repræsenteret i undersøgelsen.

### Rapportens form

- Rapporten er bygget op på baggrund af spørgsmålene fra det spørgeskema, der er blevet udfyldt af dagplejelederne:
- Hvor mange dagplejehjem er der i kommunen?
- Hvor mange børn er indskrevet i kommunens dagpleje?
- Hvordan er dagplejen organiseret?
- Er der alternative dagplejehjem i kommunen?
- Hvilke regler er der for røg?
- Har I fastlagte retningslinjer og kriterier for godkendelse af dagplejehjem og have?
- Har I fastlagte retningslinjer og kriterier for dagplejers kvalifikationer?
- Har dagplejen en virksomhedsplan?
- Har dagplejen skriftligt formulerede læringsplaner?
- Hvad er jeres indsatsområder i 2007 og evt. i 2008?
- Hvor ofte kommer dagplejepædagogen i det enkelte dagplejehjem, og hvor lang tid er der afsat pr. besøg?
- Hvad fokuseres der på ved dagplejepædagogens besøg i dagplejehjemmet?
- Har I fastlagte retningslinjer for tilsynsbesøg?
- Mødes dagplejerne i legestuer – hvilket formål har legestuerne?
- I hvilke andre fora mødes dagplejepædagog og dagplejer?
- Hvilke muligheder er der for dagplejernes kompetenceudvikling?
- Hvor ofte afholdes der personalemøde for dagplejere?
- Hvordan har I tænkt jer at arbejde med børnemiljøvurderingen?
- Hvordan vil I kortlægge børnemiljøet?
- Hvor langt er I fremme i processen?
- Hvilke overvejelser har I gjort jer omkring inddragelse af børnene?
- Hvilke redskaber har I brug for i arbejdet med børnemiljøvurderingen?
- Hvem må vi evt. kontakte?

Da undersøgelsen er udformet på baggrund af åbne spørgsmål, er bearbejdningen af det indkomne datamateriale sket på følgende måde: Respondenternes besvarelser er kategoriserede/tematiserede, så det har været muligt at illustrere svarene med grafer og tabeller. Essensen herfra er trukket ud i de efterfølgende kommentarer.

Til de spørgsmål, hvor respondenterne har angivet flere svar, er det antallet af svar under den enkelte svarkategori, som vises, og ikke den procentvise udregning i forhold til det samlede antal respondenter.

I bilag 1 fremgår de enkelte besvarelser til hvert spørgsmål inddelt i forskellige kategorier. Det er derfor muligt for læseren at følge den tolkning, der er foretaget i bearbejdningen af det indkomne datamateriale.

Rapporten er inddelt i tematiske afsnit ud fra de oplyste spørgsmål. Til hvert spørgsmål hører en tabel og evt. en graf samt kommentarer. Hensigten er at vise sammenhængen mellem de indkomne besvarelser, tallene og de vinkler, det giver DCUM for videreudvikling af materialer og værktøjer til dagplejens BMV-arbejde. I næste afsnit konkluderes der på baggrund af undersøgelsens resultater, og DCUM's videre arbejde præsenteres. Dette giver dagplejeledere og andre interesserede kendskab til baggrunden for udviklingen af de materialer og værktøjer, der er på

vej til dagplejens BMV-arbejde. Herefter er undersøgelsens resultater sammenfattet i et afsnit. I bilag 2 er Vejledning til udarbejdelse af børnemiljøvurdering medtaget, idet DCUM's videre arbejde i forbindelse med dagplejen følger tråden derfra. [www.dcum.dk/boernemiljoe/undersogelser](http://www.dcum.dk/boernemiljoe/undersogelser)

Vi siger tak til alle, der har deltaget i spørgeskemaundersøgelsen, og som evt. har medsendt inspirationsmateriale til DCUM's videre arbejde.

Eventuelle spørgsmål kan rettes til:

**Dansk Center for Undervisningsmiljø · Danish Centre of Educational Environment**  
**[www.dcum.dk](http://www.dcum.dk) · [dcum@dcum.dk](mailto:dcum@dcum.dk) · tlf. 722 654 00 · Blommevej 40 · 8900 Randers.**

## Konklusion

Undersøgelsens formål var at indhente informationer om dagplejen i Danmark for på et kvalificeret grundlag at kunne målrette DCUM's videre arbejde med at udvikle materialer og værktøjer, der kan inspirere og vejlede dagplejen i forhold til det lovpligtige børnemiljøvurderingsarbejde. På grundlag af de 43 besvarelser er DCUM nu blevet klogere på vilkårene for børnemiljøvurderingsarbejdet i dagplejen og kan derfor konkludere følgende:

Børnemiljøvurderingsarbejdet er oplagt at bruge til at intensivere dagplejepædagogens fokus på de pædagogiske forhold og på dagplejehjemmet, sikkerheden, hygiejnen og kosten.

Det er ikke godt nok at gå overordnet til værks i børnemiljøvurderingsarbejdet ved kun at lægge det i godkendelses- og ansættelsesprocedurer af hhv. dagplejehjem og dagplejer, som udkastet til Vejledning om dag-, fritids- og klubtilbud mv. på baggrund af Dagtilbudsloven foreslår.

Dagplejepædagogen bør være nøgleperson i BMV-arbejdet, da vedkommende er uddannet i de pædagogiske forhold og jævnligt kommer i dagplejehjemmet og i legestuen.

DCUM anbefaler således, at børnemiljøvurderingsarbejdet i dagplejen følger den røde tråd i Vejledningen til udarbejdelse af børnemiljøvurdering (der henvises til bilag 2). Denne anbefaler, at dagplejepædagogen er nøgleperson i BMV-arbejdet.

DCUM vil arbejde videre med følgende:

Skabeloner, med spørgsmål, der kommer omkring det fysiske, det psykiske og det æstetiske børnemiljø, som Dagtilbudsloven foreskriver. Skabelonen vil dagplejelederne kunne anvende i forbindelse med udfærdigelsen af lokale ansættelses- og godkendelsesprocedurer.

Kurser målrettet dagplejeledere og dagplejepædagoger, der vejleder og inspirerer til BMV-arbejdet og den organisatoriske læreproces i den forbindelse. Kurserne indfører deltagerne i anvendelsen af DCUM's værktøjer ud fra visionen om, at BMV'en bruges som et redskab til at kvalitetsudvikle børnemiljøet i dagplejen.

Der henvises i den forbindelse til inspirationshæftet Børnemiljøvurdering – et redskab til udvikling af den pædagogiske praksis i dagtilbud. Hæftet kan bestilles i DCUM's butik på [www.dcum.dk](http://www.dcum.dk) eller downloades på <http://www.dcum.dk/boernemiljoe/publikationer/boernemiljoevurdering>

lagttagelses- og samtalskema til brug ved dagplejepædagogens besøg i dagplejehjemmet. Med skemaet kan dagplejepædagogen i samarbejde med dagplejeren foretage en bred kortlægning af det fysiske, det psykiske og det æstetiske børnemiljø – set i et trivselsperspektiv, der også inddrager læreplanstemaerne.

Et inspirations- og dialogværktøj, der i hverdagen inspirerer til og indbyder til dialog om indsats, som kan gøre børnemiljøet bedre. Værktøjet lægger således op til aktiv inddragelse af dagplejeren i børnemiljøvurderingens handlingsplansfase. Indsatsen kvalificeres i dialog mellem dagplejer, dagplejepædagog, forældre og kollegaer. Værktøjet tager afsæt i læreplanstemaerne

og børns trivsel, da undersøgelsesresultaterne peger på, at det er de temaer den kommunale dagpleje beskæftiger sig meget med. Der skabes herved en mulighed for at sammenkæde læreplansarbejdet og børnemiljøvurderingen i dokumentationsøjemed og i praksis.

Afprøvning af DCUM's værktøjer og vidensdelingsprojekt i forhold til BMV-arbejdet i en kommunes dagpleje.

## Sammenfatning

### Faktuelle forhold og organisering af dagplejen

Det kan konstateres, at dagplejen er et dagtilbud mange danske børn frekventerer, og derfor et vigtigt område at fokusere på i forhold til udvikling af materialer og værktøjer til brug for det lovpligtige BMV-arbejde.

Hovedparten af dagplejen i Danmark ser ud til at være organiseret med en dagplejeleder, en souschef og et antal dagplejepædagoger, men mange er også distriktsopdelt som mere eller mindre selvstændige organisationer med en distriktsleder og et antal dagplejepædagoger. Det vil sige, at dagplejen i praksis kan fungere som flere enheder i den enkelte kommune. Forholdet kan muligvis komplicere udarbejdelsen af én samlet børnemiljøvurdering for hele dagplejen i kommunen, derfor vil det måske give god mening for den distriktsopdelte dagpleje at udarbejde en børnemiljøvurdering for hvert distrikt med distriktslederen som den ansvarlige, jf. Dagtilbudsloven § 12.

I mange kommuner er der etableret alternative former for dagpleje. I de alternative former vil der ofte være flere ansatte, hvilket giver mulighed for kollegial samarbejde og sparring fx omkring børneinterview og iagttagelser. Ved alternativ dagpleje er der i særlig grad mulighed for, at dagplejere medvirker i hele børnemiljøvurderingsprocessen.

### Møder, netværk og kompetenceudvikling for dagplejere

I de fleste af kommunernes dagpleje er der muligheder for at dagplejere kan blive introduceret til det foreliggende børnemiljøvurderingsarbejde. Endvidere er der muligheder for at skabe netværk for vidensdeling i forbindelse med det praktiske BMV-arbejde. Dels mødes dagplejere og dagplejepædagoger jævnligt til personalemøder, og nogle steder også til kurser og pædagogiske dage eller til andre arrangementer fx for børn og/eller forældre. Dels kommer mange dagplejere på besøg eller til møder i daginstitutionerne.

Nogle få dagplejere videre- og efteruddanner sig. Samlet set er der muligheder for, at dagplejere rustes fagligt til BMV-arbejdet.

Undersøgelsen viser, at legestuen er en tilbagevendende og betydende aktivitet i dagplejens virksomhed, som alle dagplejere kommer i. Hovedformålet med at komme i legestuer er mødet mellem børn og dagplejere i en større gruppe, hvor børnene får mulighed for at indgå i relationer med andre børn. Ligeledes får dagplejere mulighed for at indgå i fagligt fællesskab, og børn og voksne får mulighed for at foretage sig noget sammen i en større sammenhæng. Legestuerne bør derfor indgå i dagplejens børnemiljøvurdering.

### Dagplejepædagogens besøg i dagplejehjemmene

Dagplejepædagogerne kommer på besøg i dagplejehjemmene typisk imellem 1-2 timer en gang om måneden, ved besøgene er de i kontakt med både børn og dagplejere.

Under halvdelen af kommunernes dagpleje viser sig at have fastlagte retningslinjer for dagplejepædagogens besøg i dagplejehjemmet. Der kan derfor sættes spørgsmålstegn ved graden af systematik for de lovpligtige tilsynsbesøg. Mangel på systematik kan bevirke, at dagplejepæda-

gogens besøg får en for tilfældig virkning i forhold til at sikre det lovmæssige krav for tilsynsforpligtelsen, jf. Dagtilbudsloven.

I undersøgelsen er der spurgt til, hvad der fokuseres på ved dagplejepædagogens besøg i dagplejehjemmet.

De anførte temaer viser, at dagplejepædagogerne fokuserer på mere end en ting ved besøgene. Opmærksomheden deler sig typisk mellem børnenes udvikling og trivsel - og dagplejens trivsel og faglige udvikling. Endvidere fokuseres der på dagplejerens samarbejde med kollegaer, forældre og dagplejepædagogen, samt forhold i dagplejehjemmet - eksempelvis sikkerhed, og den kost, børnene tilbydes.

Det interessante er, at de anførte temaer ikke entydigt peger på, at de pædagogiske forhold, i samme grad som fx børns trivsel, står i centrum. Ligeledes er fokuseringen på dagplejehjemmet, sikkerheden, hygiejnen og kosten ikke overvældende. Dette er værd at hæfte sig ved, da vi ved, at børns udvikling og trivsel i høj grad er påvirket af de gensidige relationer, de indgår i, det pædagogiske indhold de skal forholde sig til samt de fysiske og æstetiske forhold.

Kravet om børnemiljøvurderingen i dagplejen er en oplagt mulighed for dagplejepædagogen til at intensivere og systematisere fokusset på dette. Ved at gøre det vil man kunne slå "to fluer med et smæk", fordi det såvel kan gavne børnenes udvikling og trivsel som dagplejerens faglige udvikling, når der skal handles i BMV'ens handlingsplansfase.

Da børneperspektivet er et krav i udarbejdelsen af børnemiljøvurderingen, er der indbygget en forventning om at beskæftige sig med pædagogiske forhold – altså også det der sker, og er på spil mellem dagplejer og børn. Undersøgelsens resultater tyder på, at BMV-arbejdet i dagplejehjemmene og i legestuerne er en oplagt anledning for dagplejepædagogerne til at intensivere og systematisere fokus på det fysiske, det psykiske og det æstetiske børnemiljø.

### **Retningslinjer og godkendelsesprocedurer for dagplejehjem og ansættelse af dagplejere**

I undersøgelsen svarer 16%, at de ikke har fastlagte retningslinjer og kriterier for godkendelse af dagplejehjem og have. Endvidere er der 9%, der opererer med retningslinjer, som tyder på, at de fungerer som mundtlige. De 9% må derfor siges at være ustabile af karakter, og hvis de rubriceres sammen med de 16%, der svarer benægtende, er det 25% af de deltagende kommuner, som ikke godkender dagplejehjem og have efter fastlagte retningslinjer og kriterier.

Da 25% af kommunerne ikke godkender dagplejehjem og have efter fastlagte skriftlige retningslinjer og kriterier, rejser undersøgelsesresultaterne tvivl om ensartetheden i og systematikken bag mange kommuners vurdering i forbindelse med godkendelse af dagplejehjem. Dagplejehjemmene må siges at blive godkendt efter skøn og individuelle fornemmelser frem for efter fastlagte retningslinjer og kriterier.

37% af dagplejernes kvalifikationer godkendes ikke efter fastlagte retningslinjer og kriterier. Hvis man her lægger de 9% til, der svarer, at de kun har mundtlige retningslinjer og kriterier, bliver billedet, at knap halvdelen af dagplejerne ansættes efter ikke fastlagte retningslinjer og kriterier. Mange dagplejere vil på nuværende tidspunkt derfor ikke være ansat og godkendt ud fra ensartede retningslinjer og kriterier som eksplicit forholder sig til børnemiljøspørgsmål. Det vil derfor ikke være godt nok kun at gå overordnet til værks i børnemiljøvurderingsarbejdet ved kun at lægge dette i godkendelses- og ansættelsesprocedurerne, som foreslået i udkastet til Vejledningen om dag-, fritids- og klubtilbud mv. på baggrund af Dagtilbudsloven.

I forhold til børnemiljøvurderinger i dagplejen siger udkastet til Vejledningen om dag-, fritids- og klubtilbud mv. på baggrund af Dagtilbudslovens kapitel 17.4.1, at børnemiljøvurderingen i dagplejen forventes at være af mere overordnet karakter – ”fordi den skal omfatte alle kommunens dagplejehjem, og fordi den skal tage hensyn til, at dagplejen foregår i private hjem”.

*”Da dagplejens fysiske rammer og æstetiske forhold tager udgangspunkt i hjemmet, forudsættes der ikke yderligere initiativer fra kommunalbestyrelsen end arbejdet i forbindelse med godkendelsen af det enkelte dagplejehjem og det løbende tilsyn. Børnemiljøvurderingen vil derfor i højere grad have karakter af en beskrivelse af de mere overordnede principper og politikker for disse forhold i dagplejen samt eventuelle indsatsområder, der ønskes arbejdet videre med.”*

DCUM peger, i høringssvaret til omtalte Vejledningsudkast\*, på den modsigelse dette forhold efterlader i børnemiljøvurderingsspørgsmålet, idet det ser ud til, at forudsætningen for at lade børnemiljøvurderingen være af overordnet karakter ikke er tilstede i mindst en fjerdedel af de kommuner, der er repræsenteret i undersøgelsen. Børnemiljøspørgsmålet kan således ikke være indeholdt i godkendelses- og ansættelsesprocedurer, som ikke eksisterer.

\*Høringssvaret finder man på [www.dcum.dk/boernemiljoe/love\\_og\\_regler/dagtilbudsloven](http://www.dcum.dk/boernemiljoe/love_og_regler/dagtilbudsloven)

### **Pædagogisk dokumentation**

Ikke alle kommunernes dagpleje har en virksomhedsplan, men til gengæld har de udarbejdet de lovpligtige læreplaner. Det vil sige, at det ikke er uvant for dagplejen at beskæftige sig med pædagogisk dokumentation. På den baggrund kan vi antage, at de erfaringer, dagplejen har gjort sig i forbindelse med de pædagogiske læreplaner kan overføres til børnemiljøvurderingsarbejdet.

Dagplejens indsatsområder er centreret omkring læreplanstemaerne. Få anfører børnemiljøet som indsatsområde. Undersøgelsen fortæller således, at det kan antages, at det vil give god mening at tage udgangspunkt i læreplanstemaerne i det børnemiljøvurderingsarbejde, dagplejen står overfor. Herved vil såvel læreplaner som børnemiljøvurderingen kunne bruges som aktive og supplerende redskaber til kvalitetsudvikling af dagplejens pædagogiske praksis.

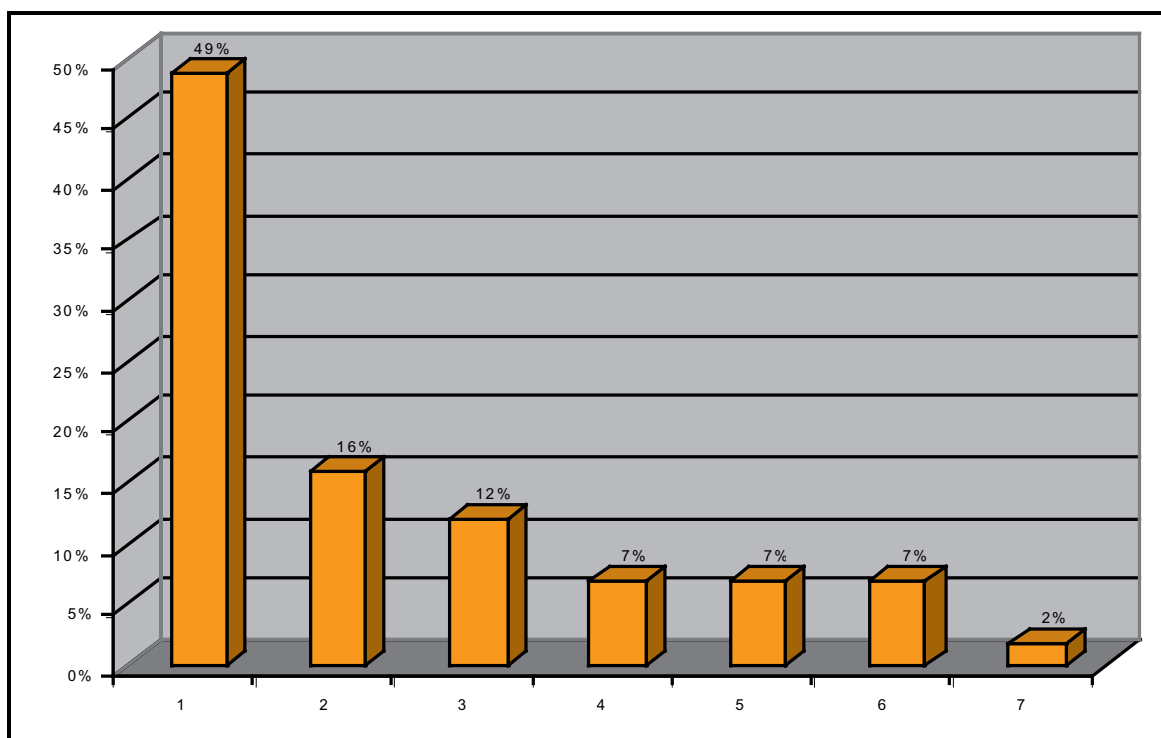
### **Børnemiljøvurderingsarbejdet**

De fleste kommuners dagpleje befinder sig på undersøgelsestidspunktet i en ikke påbegyndt eller i en tidlig planlægningsfase i det lovpligtige børnemiljøvurderingsarbejde, derfor har forholdsvis få gjort sig overvejelser om, hvordan børnemiljøet kan vurderes i et børneperspektiv af børn i dagplejealderen.

Mere end halvdelen har ikke svaret/kan ikke svare på, hvilke redskaber man har brug for i arbejdet med børnemiljøvurderingen. Alligevel giver besvarelserne DCUM et fingerpeg om, at man er åben for værktøjer, der dels kan vejlede og inspirere, dels kan anvendes i den praktiske udførelse i forhold til det arbejde, man står overfor.

## Faktuelle forhold og organisering af dagplejen

### Antal dagplejehjem i kommunernes dagpleje

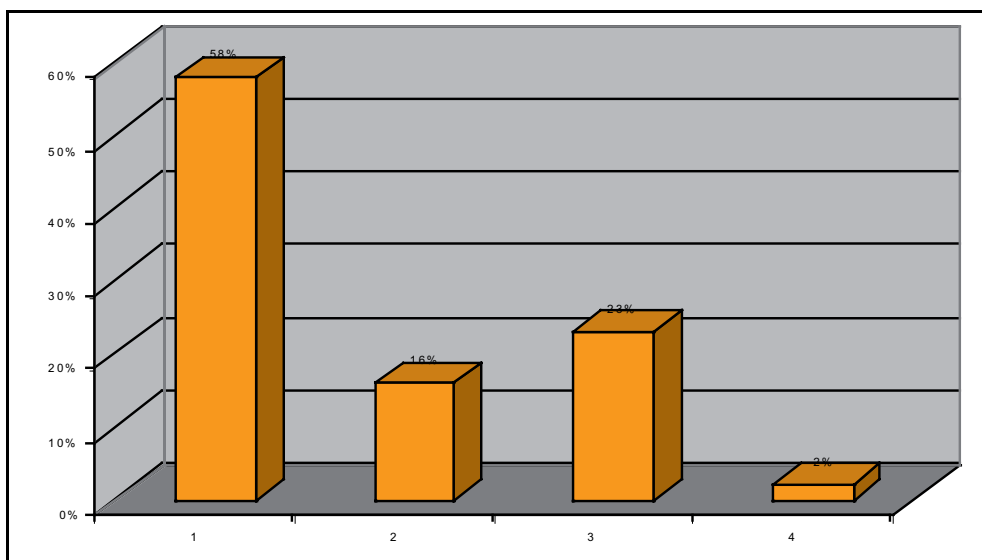


Hvor mange dagplejehjem er der i kommunen?	%	Antal besvarelser
1. 1 - 99	49%	21
2. 100 - 199	16%	7
3. 200 - 299	12%	5
4. 300 - 399	7%	3
5. 400 - 499	7%	3
6. >499	7%	3
7. Ingen besvarelse	2%	1
I alt	100%*	43

\*Generelt gælder det, at alle procenttal er afrundet, så de vises uden decimaler. Det betyder, at de afrundede procenttal i tabellerne kan summeres til mellem 99 og 101.

Ovenstående tal viser, at 49% fordeler sig i kategorierne 1-99 dagplejehjem, mens de resterende svar viser stor variation i forhold til antallet af dagplejehjem i de forskellige kommuner. Antallet af dagplejehjem i de enkelte kommuner hænger sammen med kommunernes størrelse, og om der findes andre dagtilbudsformer for de 0-3-årige (fx vuggestuer og/eller 0-6-års institutioner).

### Antal børn indskrevet i kommunernes dagpleje

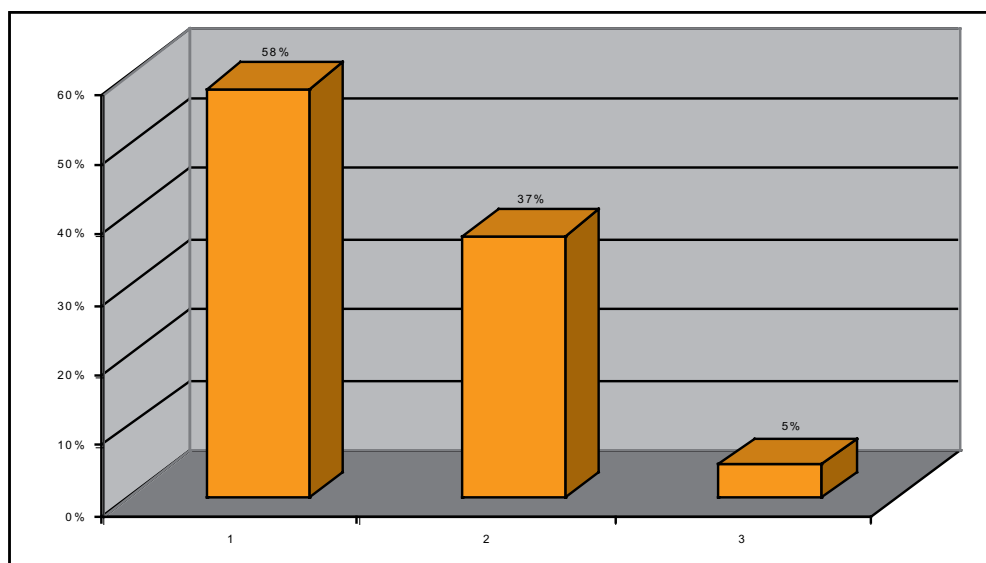


<i>Hvor mange børn er indskrevet i kommunens dagpleje?</i>	<i>%</i>	<i>Antal besvarelser</i>
1. 1 - 499	58%	25
2. 500 - 999	16%	7
3. < 999	23%	10
4. Ingen besvarelse	2%	1
I alt	100%	43

Tallene fortæller, hvor mange børn der går i dagpleje i de kommuner, som har besvaret spørgeskemaet. Tallene skal ses på baggrund af kommunernes størrelse og øvrige dagtilbudsmuligheder. Det kan konstateres, at dagplejen er et dagtilbud, som mange børn frekventerer, hvilket understøttes af tal fra Danmarks Statistik, hvor det fremgår, at den kommunale dagpleje i Danmark frekventeres af 65.666 børn\*.

\* Der er ikke foretaget procentvis sammenligning med aldersgruppen 0-3årige børn i Danmark, idet der også er børn over 3 år, der benytter dagplejen.

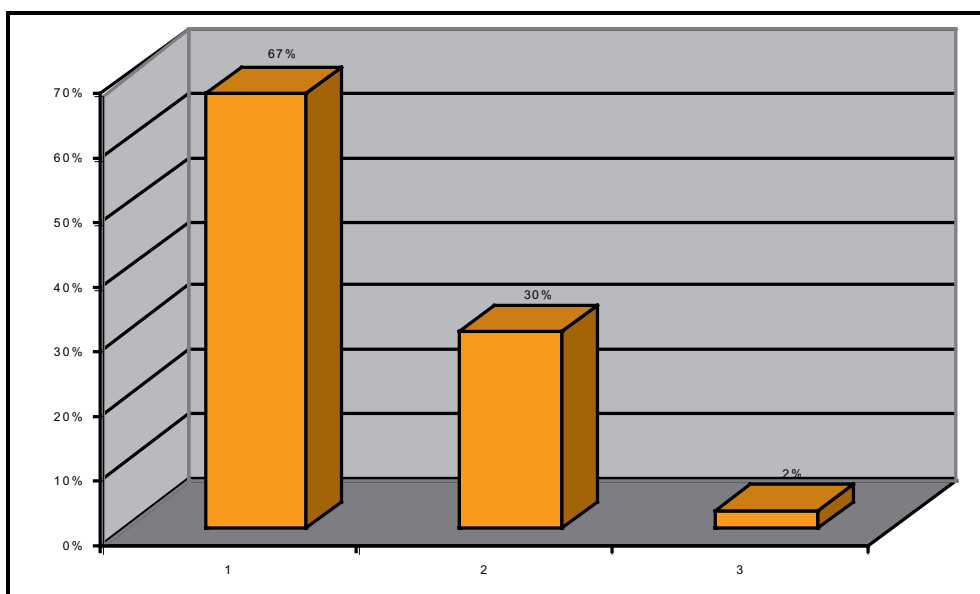
## Dagplejens organisering



<i>Hvordan er dagplejen organiseret? (Oplys herunder ledelsestilhørsforhold og antallet af dagplejepædagoger)</i>	<i>%</i>	<i>Antal besvarelser</i>
1. Traditionel organisering	58%	25
2. Distriktsopdelt	37%	16
3. Andet	5%	2
I alt	100%	43

Hovedparten – 58% - af dagplejen er organiseret med en dagplejeleder, en souschef og et antal dagplejepædagoger, mens 37% er distriktsopdelte i selvstændige enheder med en distriktsleder og et antal dagplejepædagoger. Det betyder, at dagplejen i flere kommuner fungerer som flere enheder, hvilket muligvis kan komplicere udarbejdelsen af en samlet børnemiljøvurdering for hele dagplejen i kommunen.

### Alternative dagplejehjem i kommunen

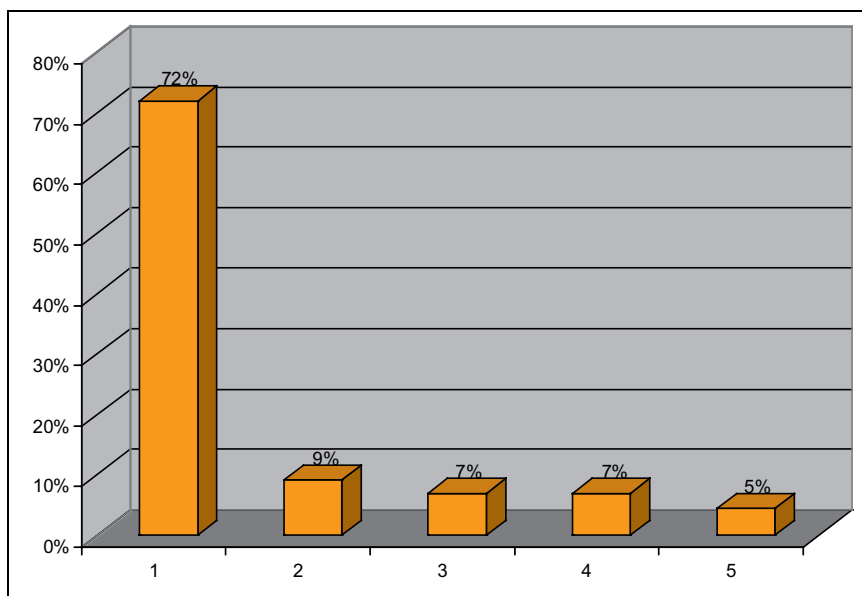


<i>Er der alternative dagplejehjem i kommunen - hvilke former?</i>	<i>%</i>	<i>Antal besvarelser</i>
1. Ja	67%	29
2. Nej	30%	13
3. Ingen besvarelse	2%	1
I alt	100%	43

I mange kommuner er der etableret alternative former for dagplejehjem. Af respondenternes besvarelser (se bilag 1) fremgår typerne af disse. Her skal nævnes alternative former som gæstehuse, vikar-/reservedagpleje og storbørnsdagpleje med fx ægtepar som dagplejere. Når der er mere end en ansat, vil der være basis for kollegial feedback og dermed mulighed for dagplejeres medvirken i hele BMV-processen.

## Møder, netværk og kompetenceudvikling for dagplejere

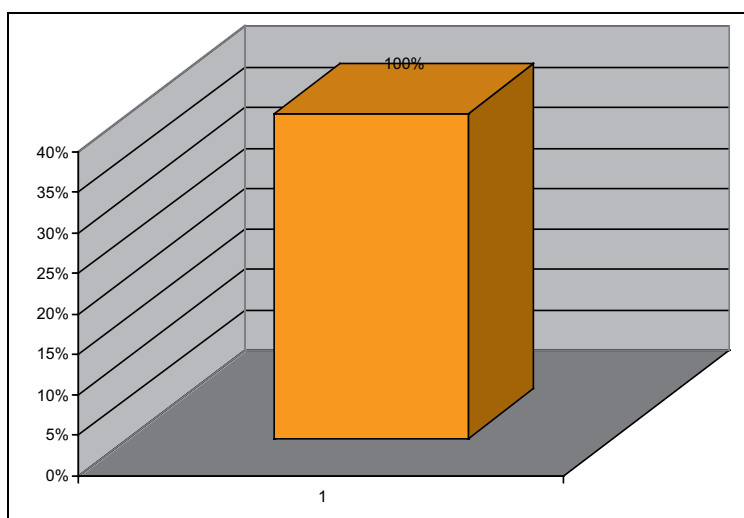
### Samarbejde med øvrige dagtilbud



<i>Hvordan samarbejder dagplejerne med øvrige dagtilbud?</i>	<i>%</i>	<i>Antal besvarelser</i>
1. Samarbejde med/besøg hos daginstitutioner	72%	31
2. Intet samarbejde	9%	4
3. Møder	7%	3
4. Andet	7%	3
5. Ingen besvarelse	5%	2
I alt	100%	43

Tallene viser, at 72% af dagplejerne kommer på besøg eller til møder i daginstitutioner. Dagplejere og daginstitutionspersonale vil derved have mulighed for vidensdeling i relation til BMV-arbejdet.

## Legestuer



<i>Mødes dagplejerne i legestuer?</i>	<i>%</i>	<i>Antal besvarelser</i>
1. Ja	100%	43
I alt	100%	43

Det kan konstateres af besvarelserne til spørgsmålet: Mødes dagplejerne i legestuer – hvilket formål har legestuerne?, at alle dagplejere kommer i legestue. Legestuen er derfor en tilbagevendende og betydende aktivitet i dagplejens virksomhed.

### Formål med legestuerne

<i>Hvilket formål har legestuerne?*</i>	<i>Antal svar</i>
1. Relationer til andre børn og voksne	33
2. Samarbejde/sparring/fagligt fællesskab	31
3. Børn indgår i en større gruppe	24
4. Mulighed for andre aktiviteter	17
5. Andet	6
I alt	111**

\* Svarene fra det åbne spørgsmål er kategoriseret i fem temaer.

\*\* Der gøres opmærksom på, at flere har anført mere end et svar.

Besvarelserne peger på, at hovedformålet med at komme i legestue er, at børn og dagplejere får mulighed for at indgå i større grupper. I legestuerne indgår børn således i relationer til andre børn, dagplejerne indgår i et fagligt fællesskab, og børn og voksne foretager sig noget sammen i en større sammenhæng.

Legestuen vil derfor være oplagt at lade indgå i børnemiljøvurderingen.

Nedenstående eksempel illustrerer ganske godt, hvordan deltagelsen i legestuen kan have flere formål:

*Ja, de mødes i legestue en gang om ugen i vinterhalvåret. Om sommeren mødes de på skift hos hinanden. For børnene har legestuen det formål at: vænne sig til at begå sig i og være tilpas i større børnegrupper, få andre kammerater, end de man har til daglig. Få mulighed for andre aktiviteter end de, der gennemføres i dagplejehjemmet. For dagplejerne har legestuen det formål at: kunne arbejde med - og støtte hinanden i arbejdet med læreplaner. Kunne planlægge fælles projekter herunder forældreaktiviteter/møder, planlægge gæstepleje under ferier og kurser. (Respondent nr. 20)*

### Andre fora hvor dagplejepædagog og dagplejer mødes

<i>I hvilke andre fora mødes dagplejepædagog og dagplejer*</i>	<i>Antal svar</i>
1. Personalemøder/andre møder	36
2. Legestue/fælles arrangementer/ture og udflugter**	20
3. Kurser/pædagogiske dage/faglige sammenhænge	17
4. Forældremøder/-arrangementer	7
5. Andet	10
I alt	90***

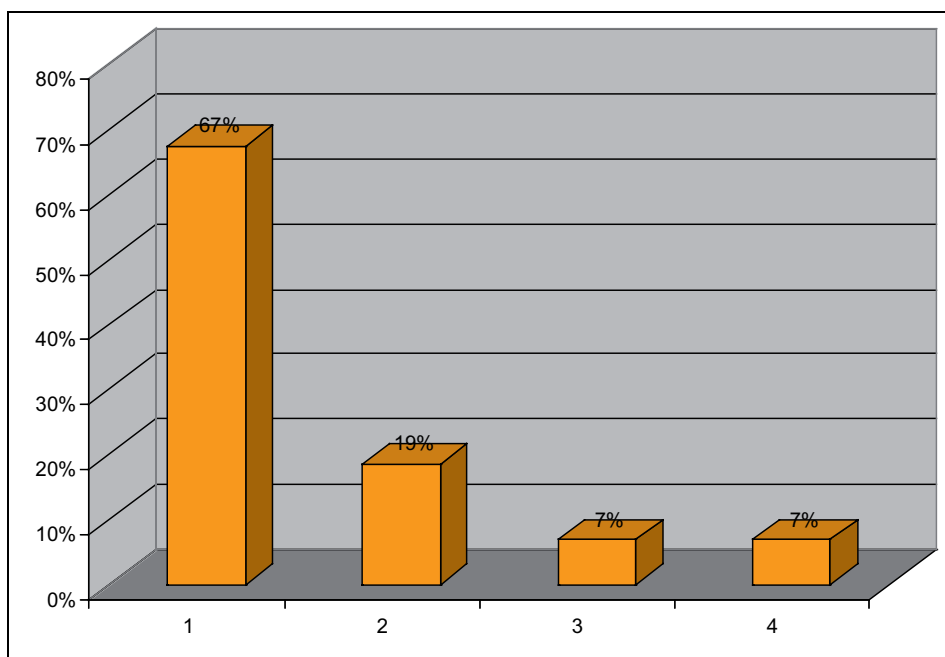
\* Svarene fra det åbne spørgsmål er kategoriseret i fem temaer.

\*\* Nogle respondenter nævner som i foregående besvarelse også legestuen - måske fordi de ikke har knyttet spørgsmålet til, at der spørges til "andre" fora.

\*\*\* Der gøres opmærksom på, at flere har anført mere end et svar.

Dagplejepædagoger og dagplejere mødes i forskellige fora såsom personalemøder, fælles arrangementer, kurser og pædagogiske dage og forældremøder/forældrearrangementer. Der eksisterer altså formaliserede fora (udover det lovpligtige tilsyn), hvor dagplejere kan blive fagligt introduceret i forhold til børnemiljøvurderingsarbejdet. Endvidere giver disse fora mulighed for vidensdeling i forbindelse med den praktiske udførelse af BMV-arbejdet.

### Personalemøder



<i>Hvor ofte afholdes der personalemøde for dagplejere?</i>	<i>%</i>	<i>Antal besvarelser</i>
1. 1 - 5 gange årligt	67%	29
2. 6 - 10 gange årligt	19%	8
3. Over 10 gange årligt	7%	3
4. Anden besvarelse	7%	3
I alt	100%	43

Det kan konstateres, at alle dagplejere deltager i personalemøder. Hyppigheden for afholdelse er dog varierende. Typisk kan man tale om 1-2 kvartalsmøder, som få steder nærmere er at betegne som månedsmøder.

Ved personalemøder vil dagplejere kunne blive introduceret for børnemiljøvurderingsarbejdet, og der vil endvidere kunne skabes netværk for vidensdeling i forbindelse med det praktiske BMV-arbejde.

### Muligheder for kompetenceudvikling

<i>Hvilke muligheder er der for dagplejerens kompetenceudvikling?*</i>	<i>Antal svar</i>
1. Kurser/temadag/-forløb	35
2. Møder	4
3. Videre- og efteruddannelse	4
4. Andet	8
I alt	51**

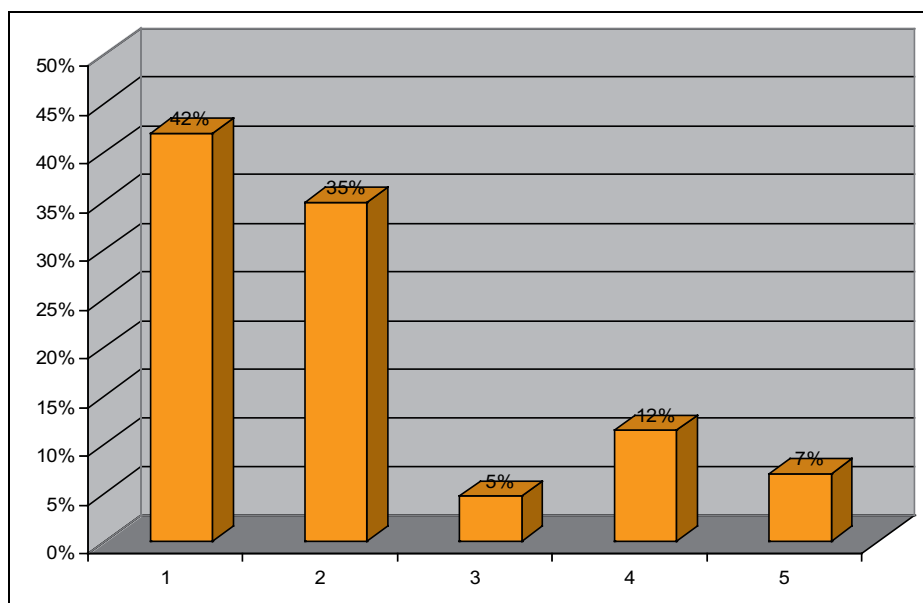
\* Svarene fra det åbne spørgsmål er kategoriseret i fire temaer.

\*\* Der gøres opmærksom på, at flere har anført mere end et svar.

Mere end halvdelen af det samlede antal anførte temaer peger på, at dagplejerne har mulighed for faglig udvikling ved deltagelse i kurser/temadage. Nogle få har mulighed for at efter- og videreuddanne sig. Der eksisterer altså muligheder for faglig udvikling af dagplejere, så de er rustede til at udføre de pædagogiske indsatser, BMV'ens handlingsplan måtte pege på som nødvendige i forhold til forbedringer af børnemiljøet i det enkelte dagplejehjem/den enkelte legestue.

## Dagplejepædagogens besøg i dagplejehjemmene

### Retningslinjer



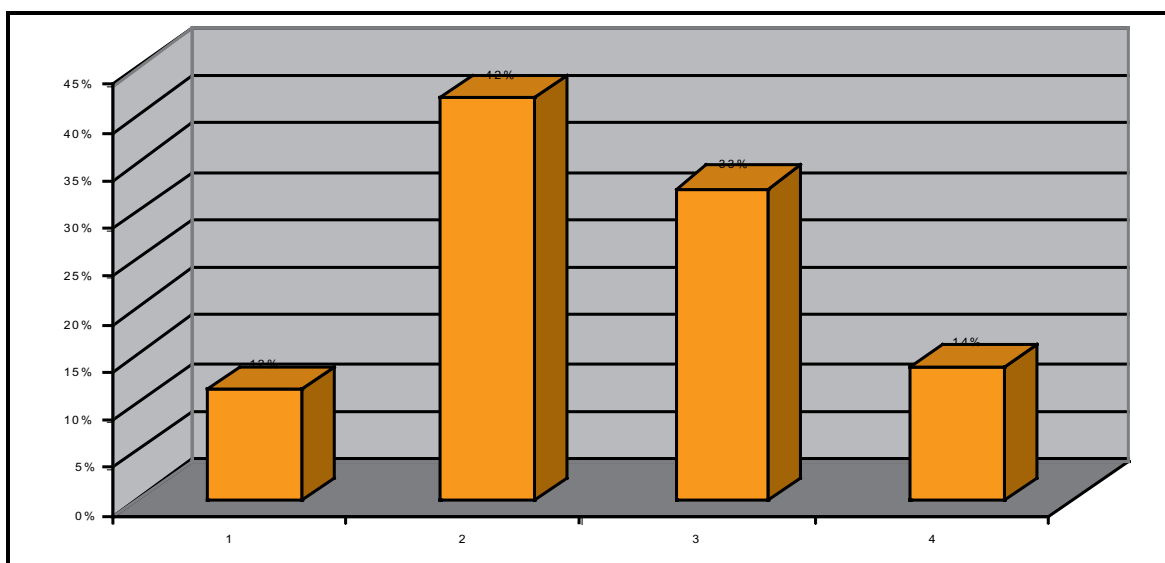
<i>Har I fastlagte retningslinjer for tilsynsbesøg?</i>	<i>%</i>	<i>Antal besvarelser</i>
1. Ja	42%	18
2. Nej	35%	15
3. Kun mundtlige/ikke nedskrevet	5%	2
4. Andet	12%	5
5. Ingen besvarelse	7%	3
I alt	100%	43

Besvarelsene viser at, 42% af kommunerne har fastlagte retningslinjer for tilsynsbesøg, mens 35% har svaret, at de ikke har fastlagte retningslinjer, og 5%, at de har ikke nedskrevne retningslinjer.

Under svarkategorien Andet gemmer sig 12% af svarene. Kategorien indeholde svar, som: retningslinjerne er under udarbejdelse, at det varierer, om man har fastlagte retningslinjer, at det ikke er noget, man bruger hver gang, og at kommunesammenlægningen i forbindelse med kommunalreformen 01.01.07 har gjort, at det først er noget, man skal i gang med at udarbejde. 3 kommuner – svarende til 7% - har undladt at besvare spørgsmålet.

For 52 procents vedkommende kan man derfor sætte spørgsmål ved graden af systematik for de lovpligtige tilsynsbesøg. Det kan have den konsekvens, at dagplejepædagogens besøg får en noget tilfældig virkning i forhold til at sikre det lovmæssige sigte, besøgene har jf. Dagtilbudsloven.

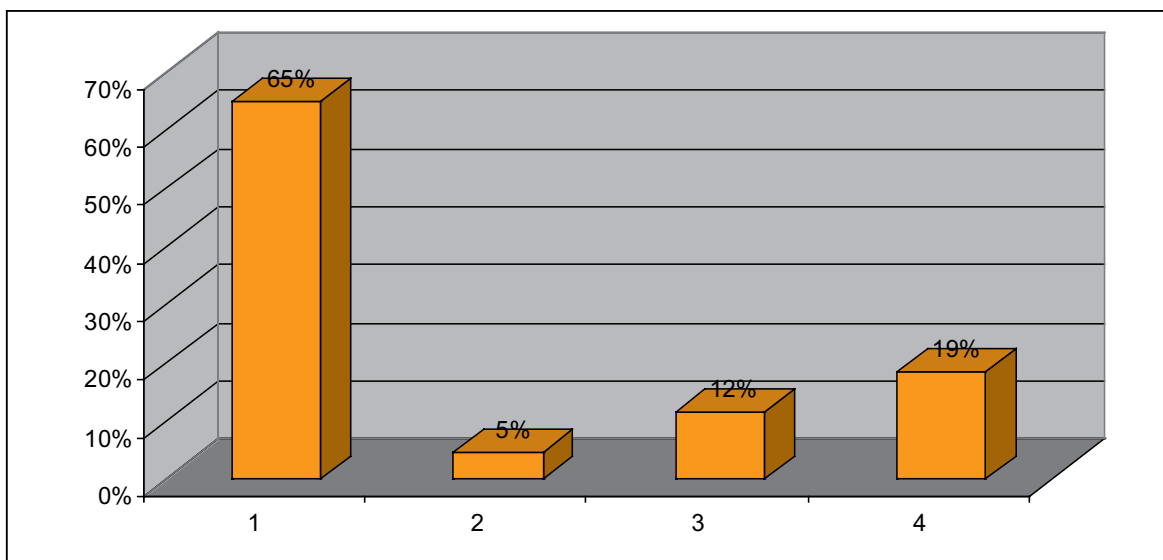
## Besøgsfrekvens



<i>Hvor ofte kommer dagplejepædagogen i det enkelte dagplejehjem?</i>	<i>%</i>	<i>Antal besvarelser</i>
1. 1 - 5 gange årligt	12%	5
2. 6 - 10 gange årligt	42%	18
3. Mere end 10 gange årligt	33%	14
4. Ingen faste besøgstal	14%	6
I alt	100%	43

Besvarelsene viser, at dagplejepædagogerne kommer på besøg i alle dagplejehjem. I nogle kommuner oftere end i andre. I 42% af kommunerne kommer dagplejepædagogen på besøg 6-10 gange om året, mens 33% aflægger det enkelte hjem besøg mere end 10 gange årligt. Det vil sige, at størstedelen af dagplejepædagogerne kommer på besøg i dagplejehjemmene 6-10 gange årligt. I mange kommuner er besøgsfrekvensen endog oppe på 1 gang om måneden.

### Tid pr. besøg



<i>Hvor lang tid er der afsat pr. besøg?</i>	<i>%</i>	<i>Antal besvarelser</i>
1. 1 - 2 timer	65%	28
2. Over 2 timer	5%	2
3. Ingen fast tidsangivelse	12%	5
4. Ingen besvarelse	19%	8
I alt	100%	43

Når dagplejepædagogen kommer på besøg i dagplejehjemmet, er det forskelligt, hvor lang tid besøget varer. Det kan strække sig fra 1 time til mere end 2 timer. Oftest, i 65% tilfælde, varer et besøg mellem 1 og 2 timer. Besøget kan også være kortere eller længere.

Som undersøgelsen tidligere har omtalt kommer dagplejepædagogerne også i legestuerne, og er med til arrangementer og til udflugter (jf. besvarelserne knyttet til spørgsmålet om; hvilke fora dagplejepædagog og dagplejer mødes i se side 16). For disses vedkommende er der altså implicit mulighed for at lade legestuen indgå i børnemiljøvurderingen.

## Fokus

<i>Hvad fokuseres der på ved dagplejepædagogens besøg i dagplejehjemmet*</i>	<i>Antal svar</i>
1. Børns udvikling og trivsel	35
2. Dagplejerens trivsel/faglige udvikling/supervision	31
3. Pædagogik/aktiviteter/lærerplaner/relationer til børnegruppen	17
4. Samarbejde med forældre/kolleger/dagplejepædagog	12
5. Hjemmet/sikkerhed/hygiejne/kost	14
6. Andet	15
I alt	124**

\* Svarene fra det åbne spørgsmål er kategoriseret i seks temaer.

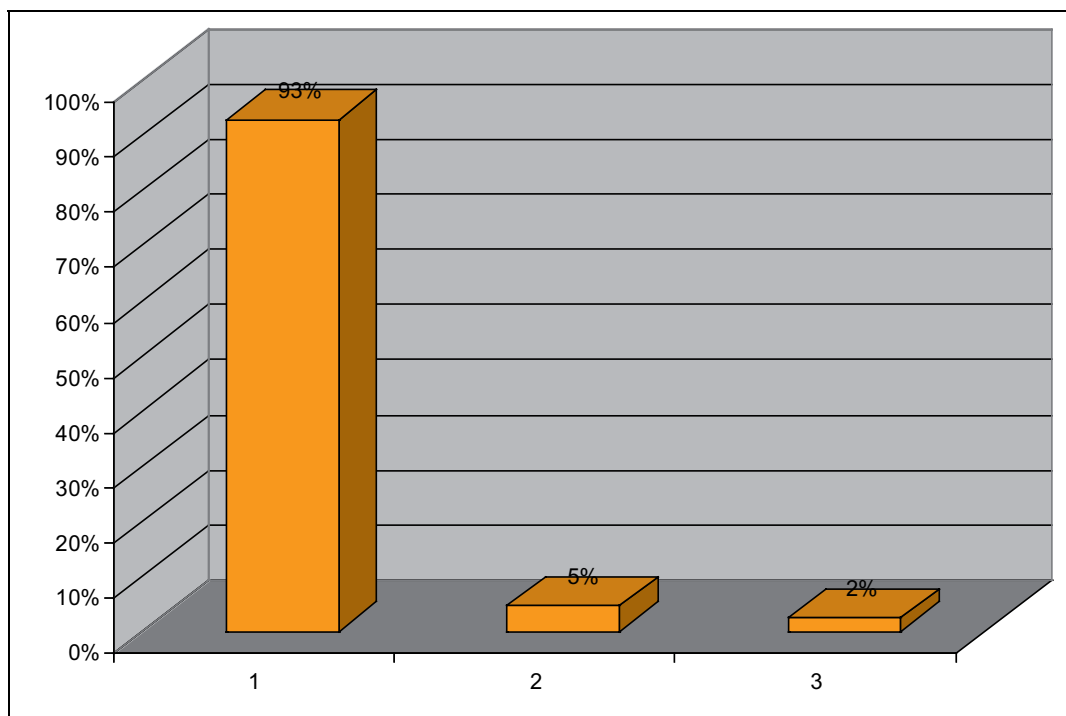
\*\* Der gøres opmærksom på, at flere har anført mere end et tema.

Dagplejepædagogerne fokuserer typisk på mere end en ting ved besøgene i dagplejehjemmene. Opmærksomheden kan siges at dele sig mellem børnenes udvikling og trivsel, og dagplejerens trivsel i jobbet, idet hhv. 35 og 31 har anført temaer knyttet dertil. Endvidere fokuserer dagplejepædagogerne på dagplejerens samarbejde med kollegaer, forældre, - og dagplejepædagogen. Det interessante er, at kun 17 anfører temaer entydigt peger på, at der fokuseres på de pædagogiske forhold – altså indhold og relationer mellem dagplejer og børn. Ligeledes anfører kun 14 temaer, som peger på, at der fokuseres på dagplejehjemmet, sikkerheden, hygiejnen og kosten. Dette er værd at hæfte sig ved, da vi ved, at børns udvikling og trivsel i høj grad er påvirket af de gensidige relationer, de indgår i, det pædagogiske indhold de skal forholde sig til samt de fysiske og æstetiske forhold.

Kravet om børnemiljøvurderingen i dagplejen er en oplagt mulighed for dagplejepædagogen til at intensivere og systematisere fokus på disse pædagogiske aspekter.

## Retningslinjer og godkendelsesprocedurer – dagplejehjem og ansættelse

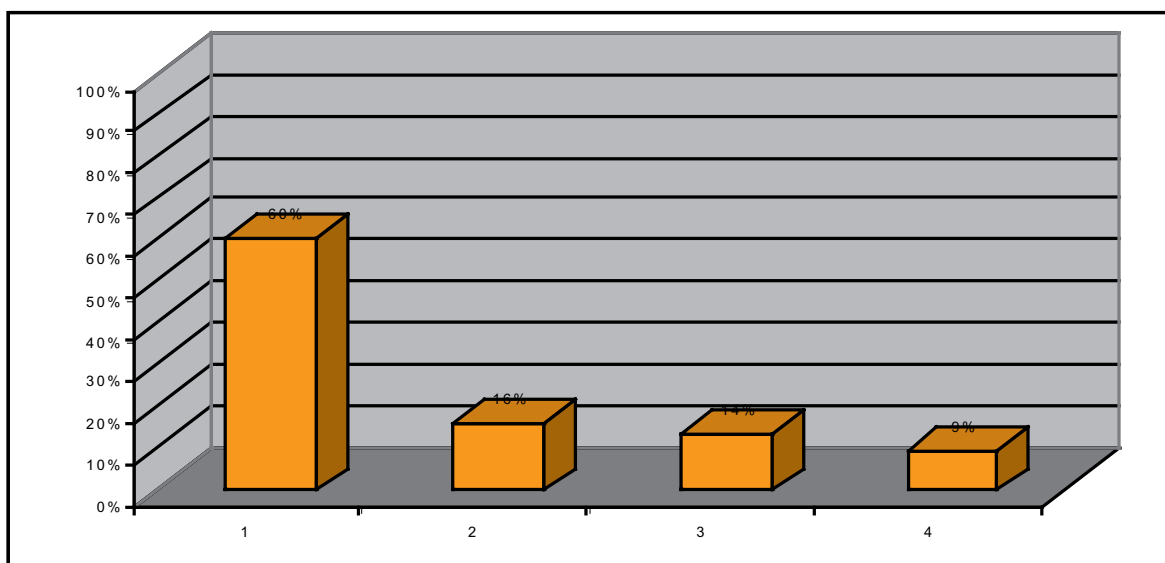
### Regler for røg



<b>Hvilke regler er der for røg?</b>	<b>%</b>	<b>Antal besvarelser</b>
1. Ingen røg, hvor der er børn	93%	40
2. Ingen røg i dagplejehjem overhovedet	5%	2
3. Ingen regler på området	2%	1
I alt	100%	43

Med hensyn til røg kan det konstateres, at der i så godt som alle kommunernes dagpleje – 93% - er faste retningslinjer. Der ryges stort set ingen steder, hvor der er børn. Det skal tilføjes, at den nye rygelov, siden undersøgelsen blev foretaget, er trådt i kraft. Dette sandsynliggør, at der yderligere er strammet op omkring rygning i dagplejehjemmene.

### Fastlagte retningslinjer og kriterier for godkendelse af dagplejehjem og have



Har I fastlagte retningslinjer og kriterier for godkendelse af dagplejehjem og have?	%	Antal besvarelser
1. Ja	60%	26
2. Nej	16%	7
3. Under udarbejdelse/ikke harmoniseret pga. kommunesammenlægning	14%	6
4. Kun mundtlige/ikke nedskrevet	9%	4
I alt	100%	43

Til spørgsmålet om der er fastlagte retningslinjer og kriterier for godkendelse af dagplejehjem og have, svarer 60% af de adspurgte ja. Dog er de nuancer, der ligger i svarene værd at bemærke. Nedenstående eksempler viser nogle af de svar, der er givet:

- *Vi har helt faste procedurer ved ansættelse og godkendelse af hjem m.m. Vi har også faste sikkerhedsregler (respondent nr. 2).*
- *Ja, vi ser på sikkerhed, hjemmets indretning derunder pladsen og udenomsarealer, dyr i hjemmet, rygning, husstandens medlemmer, vand i haven, anden uddannelse, fysik (respondent nr. 8).*
- *Vi bruger Dafolos skema til godkendelse af hjemmet. To besøg i hjemmet, så alle pædagoger har mødt ansøgeren og hendes familie. Straffeattest og børneattest på alle hjemmets beboere over 16 år. Indgående interview med ansøgeren om holdninger og værdier, tidligere beskæftigelse og eget livsforløb (respondent nr. 9).*

Selvom der svares ja til, at man har fastlagte retningslinjer og kriterier for godkendelse af dagplejehjem og have, viser svarene, at der også er tale om skønsmæssige og individuelle vurderinger som en del af retningslinjerne og godkendelsesprocedurerne:

- *Overordnede linjer - med individuelle variationer (respondent nr. 11).*
- *Vi har nogle regler og rammer, men det beror på et samlet skøn i hvert tilfælde (respondent nr. 14).*
- *Se vedlagte folder: Bliv Dagplejer - men det bedømmes individuelt (respondent nr. 26).*

Ligeledes er det værd at knytte en kommentar til, hvordan man definerer retningslinjer. I flere kommuner godkendes dagplejehjem efter gennemgående retningslinjer, der omhandler faste sikkerhedsregler vedr. hjemmets indretning og udendørsarealer, indhentelse af straffeattest/børneattest på alle hjemmets beboer over 16 år. I andre kommuner defineres faste retningslinjer for godkendelse af dagplejehjem og have som Ingen vand i haven, eller man kan ikke have dagpleje i kælderlokaler, eller der skal være god plads og sikkerheden skal være i orden. Familien skal være indforstået.

Der er 16%, som svarer entydigt, at de ikke har fastlagte retningslinjer og kriterier for godkendelse af dagplejehjem og have. Begrundelserne herfor kan være:

*Nej, ikke noget fast, vi kigger på det enkelte hjem (respondent nr. 18)*

*Det finder man ud af i det enkelte distrikt, der er ingen fælles regler på området (respondent nr. 19)*

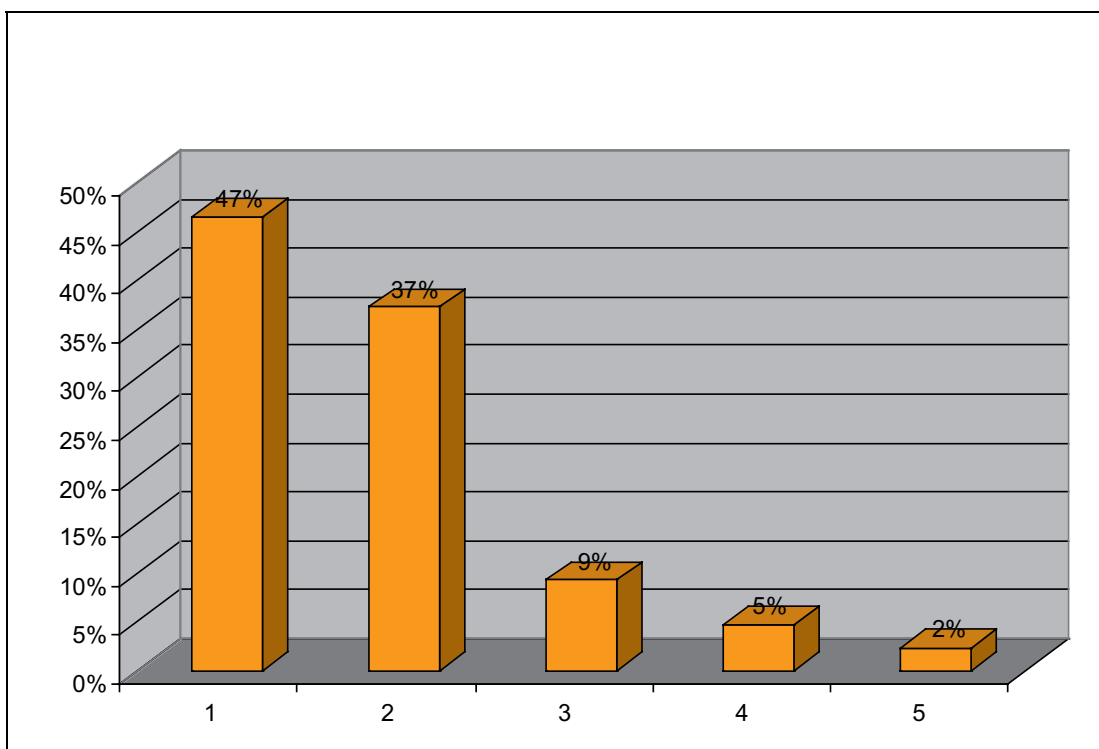
*Nej - vi vurderer hver gang (respondent nr. 33)*

9% opererer med retningslinjer, men besvarelsene tyder på, at de er mundtlige. De må derfor siges at være ustabile af karakter. Rubriceres de sammen med de 16%, der svarer entydigt benægtende, er det 25%, som ikke godkender dagplejehjem og have efter fastlagte retningslinjer og kriterier.

Her er ikke indregnet de 14%, der på undersøgelsestidspunktet påtænkte at gå i gang med at udarbejde en fastlagt godkendelsesprocedure.

Noget tyder på, at mange dagplejere er ansat – og at mange dagplejehjem er godkendt – efter individuelle fornemmelser og skøn frem for efter ensartede og skriftlige retningslinjer og kriterier.

### Fastlagte retningslinjer og kriterier for dagplejers kvalifikationer



Har I fastlagte retningslinjer og kriterier for dagplejers kvalifikationer?	%	Antal besvarelser
1. Ja	47%	20
2. Nej	37%	16
3. Kun mundtlige/ikke nedskrevet	9%	4
4. Under udarbejdelse	5%	2
5. Ikke harmoniseret	2%	1
I alt	100%	43

Af de 43 svar, der er indkommet, har 47% svaret, at de har fastlagte retningslinjer og kriterier for dagplejers kvalifikationer. Nedenstående citater viser et udsnit af de retningslinjer og krav, der her gælder, når en dagplejer ansættes:

- *En dagplejer skal selv have børn og være over 25, ellers er det en vurdering af egnethed (respondent nr. 3)*
- *Ja, vi ser på alder, erfaringer på arbejdsmarkedet, anden uddannelse, fysik (respondent nr. 8)*
- *Over 24 år, gerne egne børn, gerne erhvervs erfaring, gerne erfaring med pasning af børn (respondent nr. 9)*

- *Deltagelse i grundkursus og førstehjælpskursus. Samt øvrige kurser i institutions regi. Herunder læreplaner. Erfaring med børnepasning samt alder(25år) (respondent nr. 15)*
- *Se vedlagte folder: Bliv Dagplejer - men det bedømmes individuelt (respondent nr. 26)*

9% svarer, at de har fastlagte retningslinjer, men at de kun er mundtlige og ikke nedskrevne:

- *Vi har ikke nedskrevet hvilke kvalifikationer, man skal have, for at blive ansat. Det beror på et skøn efter et besøg af tilsynsførende pædagog, et besøg hos en ansat dagplejer og til sidst et besøg af dagplejeleder (respondent nr. 20)*

37% har svaret, at de ikke har fastlagte retningslinjer og kriterier for dagplejeres kvalifikationer. Begrundelserne kan være følgende:

- *Nej, det er en subjektiv vurdering. Vi er altid på besøg i dagplejehjemmet før samtale på formidlingen. Der er min. 4 i ansættelsesudvalget. Udover 2 dagplejepædagoger er det dagplejernes TR og dagplejelederen (respondent nr. 28)*
- *Nej - der skønnes (respondent nr. 32)*
- *Nej - skal være fyldt 25 år (respondent nr. 37)*

Som ovenstående citater viser, kan det være skønnet eller den individuelle vurdering, der danner retningslinjerne for den enkelte dagplejeansættelse.

De fleste uddyber ikke deres svar, så der kan være grund til at antage, at dagplejerne i disse kommuner ikke ansættes ud fra fastlagte retningslinjer og kriterier for deres kvalifikationer.

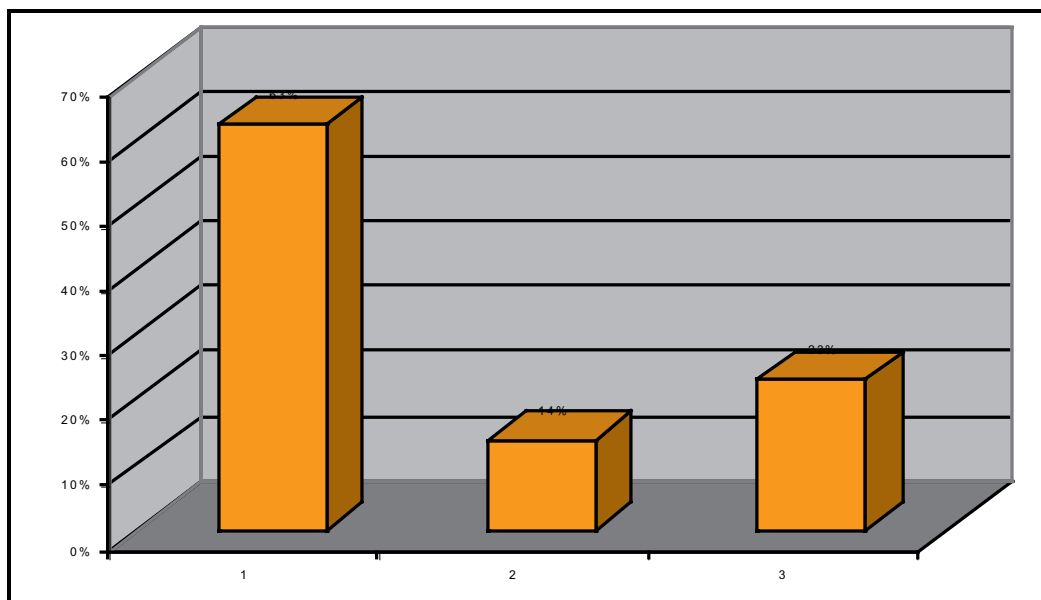
De resterende 7% svarer, at deres retningslinjer enten er under udarbejdelse (5%), eller at dagplejen endnu ikke er blevet harmoniseret (2%) i forbindelse med kommunalreformen 01.01.07.

37% af dagplejernes kvalifikationer godkendes således ikke efter fastlagte retningslinjer og kriterier. Hvis man hertil lægger de 9% til, der svarer, at de kun har mundtlige retningslinjer og kriterier, er billedet at knap halvdelen af dagplejere ansættes efter ikke fastlagte retningslinjer og kriterier.

Besvarelsene peger således på, at mange dagplejere er ansat – og at mange dagplejehjem er godkendt – efter individuelle fornemmelser og skøn frem for ensartede og skriftlige retningslinjer og kriterier.

## Pædagogisk dokumentation

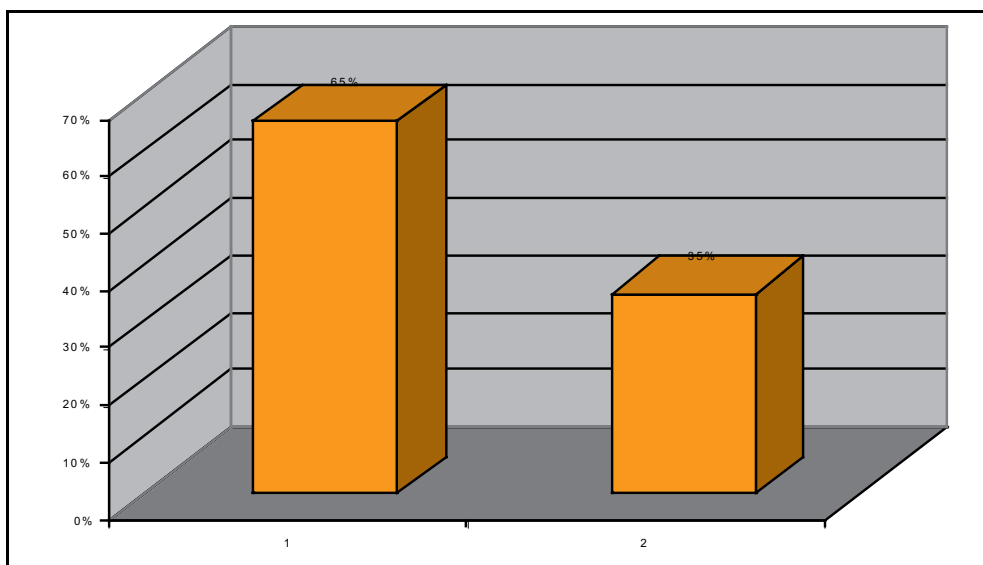
### Virksomhedsplaner



<i>Har dagplejen en virksomhedsplan</i>	<i>%</i>	<i>Antal besvarelser</i>
1. Ja	63%	27
2. Nej	14%	6
3. Under udarbejdelse/ikke harmoniseret pga. kommunesammenlægning	23%	10
I alt	100%	43

Virksomhedsplaner er en forholdsvis ofte benyttet form for dokumentation i dagplejen. 63% har en virksomhedsplan, 23% er undervejs med udarbejdelsen, mens 14% har svaret, at de ikke har en virksomhedsplan.

## Pædagogiske læreplaner



<b>Har dagplejen skriftligt formulerede læreplaner?</b>	<b>%</b>	<b>Antal besvarelser</b>
1. Ja	65%	28
2. Under udarbejdelse/ikke harmoniseret pga. kommunesammenlægning	35%	15
I alt	100%	43

Hvis ikke den enkelte kommunes dagpleje har en virksomhedsplan, så har den til gengæld skriftligt formulerede læreplaner, ellers er de undervejs. Det vil sige, at erfaringer gjort i forbindelse med læreplansarbejdet, sandsynligvis vil kunne overføres i forbindelse med børnemiljøvurderingsarbejdet.

## Indsatsområder

<b>Hvad er jeres indsatsområde i 2007 og evt. i 2008*</b>	<b>Antal svar</b>
1. Krop, bevægelse og kost	13
2. Læreplaner	10
3. Harmonisering af dagplejen	9
4. Sprog	8
5. Sociale kompetencer	5
6. Overgange	4
7. Børnemiljø	3
8. Andet	14
9. Ingen besvarelse	3
I alt	69**

\* Svarene fra det åbne spørgsmål er kategoriseret i ni temaer.

\*\* Der gøres opmærksom på, at flere har anført mere end et svar.

Det ses af ovenstående tabel, at man har flere og forskellige indsatsområder i kommunernes dagpleje.

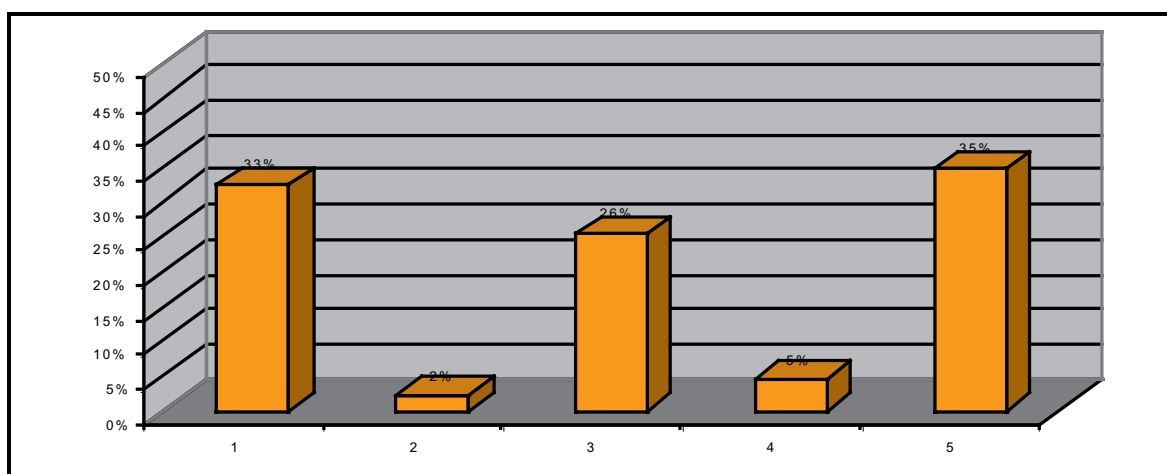
Som det fremgår af tallene, er der forholdsvis mange (14), der svarer andet. Kategorien dækker over temaer som fx natur, arbejdsmiljø, kommunesammenlægning, kulturelle udtryksformer, gode overgange.

Som det ses af tabellen tegner de anførte temaer et billede af, at dagplejens indsatsområder er centreret omkring læreplanstemaerne (krop og bevægelse, sprog, sociale kompetencer og overordnet set læreplaner)

Få anfører børnemiljøet som indsatsområde.

Således kan det antages at give god mening at tage udgangspunkt i læreplanstemaerne, når dagplejens børnemiljøvurderingsarbejde for alvor skal i gang. Herved vil såvel læreplaner som børnemiljøvurderingen kunne bruges som aktive og supplerende redskaber til kvalitetsudvikling af dagplejens pædagogiske praksis. Læreplanerne beskæftiger sig med børns udvikling og læring, og børnemiljøvurderingen beskæftiger sig med børnenes oplevelser og opfattelser af de miljøer og relationer, dette foregår i.

## Børnemiljøvurderingsarbejdet



### Processen

<i>Hvor langt er I fremme i processen, og hvad gør I?</i>	%	Antal besvarelser
1. Planlægningsfasen	33%	14
2. Kortlægningsfasen	2%	1
3. Endnu ikke påbegyndt	26%	11
4. Ved ikke	5%	2
5. Ingen besvarelse	35%	15
I alt	100%	43

De fleste kommuners dagpleje – 59% - kan siges at befinde sig i en ikke påbegyndt (26%) eller i en tidlig planlægningsfase (33%). De manglende besvarelser kan man vælge at forstå ud fra samme baggrund. Mere end halvdelen – 66% har enten ikke svaret (35%), svaret ikke påbegyndt (26%), eller ved ikke (5%) til kravet om udarbejdelse af børnemiljøvurderingen.

### Processen

<i>Hvordan har I tænkt jer at arbejde med børnemiljøvurderingen?*</i>	Antal svar
1. Forvaltningsskema/samtaleark/andre redskaber/skemaer	7
2. Inddragelse af forældre/pædagoger/dagplejere	2
3. Ved godkendelse af dagplejehjem	2
4. Ikke påbegyndt BMV-arbejdet	10
5. Andet	5
6. Ved ikke/ikke taget stilling	14
7. Ingen besvarelse	4
I alt	44**

\* Svarene fra det åbne spørgsmål er kategoriseret i syv temaer.

\*\* Der gøres opmærksom på, at flere har opgivet mere end et tema.

### Arbejdet med børnemiljøvurderingen

De overvejelser, dagplejelederne har gjort sig i forhold til børnemiljøvurderingsarbejdet, knytter sig til følgende:

- Tilrettelæggelse af arbejdet
- Metoder til arbejdet: skemaer af forskellig udformning
- Gennemførelsen: inddragelse af enten forældre, pædagoger eller dagplejere

### Inddragelse af børnene

<i>Hvilke overvejelser har I gjort jer omkring inddragelse af børnene?</i>	<i>Antal svar</i>
1. Børneinterview/observation/samtale	5
2. Endnu ingen overvejelser	15
3. Andet	3
4. Ved ikke	4
5. Ingen besvarelse	16
I alt	43**

\* Svarene fra det åbne spørgsmål er kategoriseret i fem temaer.

\*\*Der gøres opmærksom på, at der har været mulighed for at opgive mere end et svar.

Når børnemiljøvurderingsarbejdet ikke er påbegyndt, er det ikke så underligt, at forholdsvis få har gjort sig overvejelser om, hvordan børnemiljøet kan vurderes i et børneperspektiv af børn i dagplejealderen. De dagplejeledere, der fortæller, at BMV-arbejdet er påbegyndt overvejer at inddrage børnene via interview, observation eller samtaler.

Erfaringer fra daginstitutionerne viser, at det er vigtigt, at tage sådanne overvejelser med, når BMV-arbejdet tilrettelægges og planlægges (der henvises til føljetonen fra fem institutioners BMV-arbejde, denne kan følges på [www.dcum.dk](http://www.dcum.dk)).

### Redskaber i arbejdet med børnemiljøvurderingen

<i>Hvilke redskaber har I brug for i arbejdet med børnemiljøvurderingen?*</i>	<i>Antal svar</i>
1. Skemaer/metoder/skabeloner	5
2. Inspiration/tydelige retningslinjer/vejledninger/praksiseksempler	6
3. Andet	4
4. Intet behov	2
5. Ved ikke/kan ikke besvare	6
6. Ingen besvarelse	20
I alt	43**

\* Svarene fra det åbne spørgsmål er kategoriseret i seks temaer.

\*\*Der gøres opmærksom på, at der har været mulighed for at opgive mere end et svar.

26 dagplejeledere har ikke svaret/kan ikke svare på, hvilke redskaber man har brug for i arbejdet med børnemiljøvurderingen. Alligevel giver besvarelserne omkring børnemiljøvurderingsarbejdet DCUM et fingerpeg om, at man er åben over for værktøjer, der dels kan vejlede og inspirere, dels kan anvendes i den praktiske udførelse i forhold til det arbejde, man står overfor – gerne i form af skabeloner, skemaer og metoder.

**dcum.**

Dansk Center for Undervisningsmiljø • Danish Centre of Educational Environment  
www.dcum.dk • dcum@dcum.dk • tlf. +45 722 654 00 • fax +45 722 654 01  
Postboks 2077 • Blommevej 40 • DK - 8900 Randers